



Foto: Håkon Randat

# Kommunal planstrategi 2020-2023

Formannskapet 17.02.2020  
Formannskapet 27.04.2020  
Kommunestyret 02.06.2020



KARMØY  
KOMMUNE

*Kommunen som vil at du skal lykkes!*





## SAKSPROTOKOLL - KOMMUNAL PLANSTRATEGI 2020 - 2023

Kommunestyret behandlet saken den 02.06.2020, saksnr. 60/20

### Behandling:

Levinsen (SV) foreslo at saken utsettes på bakgrunn av Fylkesmannens uttalelser rundt folkehelse.

Utsettelsesforslaget fremsatt av Levinsen (SV) fikk 3 stemmer mot 41 stemmer og falt (SV 2, MDG 1).

Gaard (H) ba om følgende protokolltilførsel:

*Det som står i utkastet eller ikke står der, må ikke være begrensende for det videre planarbeidet.*

Levinsen (SV) fremmet følgende forslag:

*«Under folkehelse i denne planen skal det også kort være utfordringer rundt støybelastinger og forurensing for befolkningen.»*

Thorheim (KL) foreslo at Levinsen (SV) laget til et kort notat på dette og oversender dette til rådmannen slik at dette kan tas med i det videre arbeidet med kommuneplanen.

Levinsen (SV) frafalt sitt forslag og ønsket å formidle forslaget i et notat til rådmannen etter Thorheim (KL) sitt forslag.

Innstilling enstemmig vedtatt.

**&&& Fyll inn behandlingen av saken over↑**

### Vedtak:

1. Kommunestyret vedtar kommunal planstrategi for perioden 2020-2023, jf. plan- og bygningsloven § 10-1, slik som den foreligger vedlagt saken.
2. Planstrategiens vurdering av planbehovet legges til grunn for kommunens planarbeid i inneværende kommunestyreperiode.



## INNHALDSFORTEGNELSE

<b>1. INNLEDNING</b> .....	<b>1</b>
Bakgrunn.....	1
Kommunal planstrategi.....	1
Overordnede føringer.....	2
Planstrategi og det kommunale plansystemet .....	4
Folkehelsearbeidet og kommunal planstrategi .....	4
Kunnskapsgrunnlag .....	4
Revisjon av kommuneplan for karmøy .....	5
Oppbygning av planstrategidokumentet .....	6
<b>2. DEMOGRAFI</b> .....	<b>7</b>
Utviklingstrekk.....	7
Viktige utfordringer og planbehov.....	8
<b>3. FOLKEHELSE</b> .....	<b>9</b>
Utviklingstrekk.....	9
Viktige utfordringer og planbehov.....	11
<b>4. SAMFUNNSPLANLEGGING OG AREALFORVALTNING</b> .....	<b>12</b>
Utviklingstrekk.....	12
Viktige utfordringer og planbehov.....	15
<b>5. SAMFERDSEL OG TRANSPORT</b> .....	<b>16</b>
Utviklingstrekk.....	16
Viktige utfordringer og planbehov.....	17
<b>6. TEKNISK INFRASTRUKTUR</b> .....	<b>18</b>
Utviklingstrekk.....	18
Viktige utfordringer og planbehov.....	19
<b>7. SAMFUNNSSIKKERHET OG BEREDSKAP</b> .....	<b>20</b>
Utviklingsstrekk.....	20
Viktige utfordringer og planbehov.....	21

<b>8. NÆRINGSLIV .....</b>	<b>22</b>
Utviklingstrekk.....	22
Viktige utfordringer og planbehov.....	23
<b>9. OPPVEKST OG UTDANNING .....</b>	<b>24</b>
Utviklingstrekk.....	24
Viktige utfordringer og planbehov.....	25
<b>10. KULTURVERN OG KULTUR .....</b>	<b>26</b>
Utviklingstrekk.....	26
Viktige utfordringer og planbehov.....	28
<b>11. HELSE OG OMSORG .....</b>	<b>29</b>
Utviklingstrekk.....	29
Viktige utfordringer og planbehov.....	30
<b>12. KLIMA, ENERGI, MILJØ OG NATUR .....</b>	<b>31</b>
Utviklingstrekk.....	31
Viktige utfordringer og planbehov.....	32
<b>13. KOMMUNEN SOM ORGANISASJON .....</b>	<b>33</b>
Utviklingstrekk.....	33
Viktige utfordringer og planbehov.....	35
<b>13. PRIORITERTE PLANER.....</b>	<b>36</b>
Forklaringer til tabellene .....	36
Planer og styringsdokument etter plan- og bygningsloven.....	37
Andre kommunale planer og styringsdokumenter .....	38
Planer og styringsdokument som ikke skal revideres .....	40
<b>KILDER .....</b>	<b>42</b>

## 1. INNLEDNING

### BAKGRUNN

I plan- og bygningsloven § 10-1 sier blant annet:

«Kommunestyret skal minst én gang i hver valgperiode, og senest innen ett år etter konstituering, utarbeide og vedta en kommunal planstrategi. Planstrategien bør omfatte en drøfting av kommunens strategiske valg knyttet til samfunnsutvikling, herunder langsiktig arealbruk, miljøutfordringer, sektorenes virksomhet og en vurdering av kommunens planbehov i valgperioden».

### KOMMUNAL PLANSTRATEGI

#### Hensikt

Planstrategiens hensikt er å belyse kommunens planbehov innenfor kommunestyreperioden. Med andre ord skal dokumentet si hvilke planoppgaver kommunen bør igangsette eller videreføre de neste tre til fire år. Hvis planstrategien blir brukt på tiltenkt måte, vil dette bidra til mer forutsigbarhet i kommunens planarbeid og en sterkere sammenkobling av de ulike plandokumentene i det kommunale planverket. I tillegg skapes det en bedre oversikt for hvordan kommunens administrative og økonomiske ressurser kan forvaltes i løpet av kommunestyreperioden. Dersom en likevel velger å endre eller avvike fra vedtatt planstrategi, bør dette være en velbegrunnet beslutning.

#### Virkning

Planstrategien er et retningsgivende dokument og har ikke direkte rettsvirkning. Av den grunn er det ikke grunnlag for andre myndigheter til å fremme innsigelser mot en kommunal planstrategi. Det må også understrekes at planstrategien ikke er en plan. Det er først i kommuneplanen, kommunedelplaner, sektor- og temaplaner og andre styringsdokumenter at konkrete mål, strategier og tiltak behandles og vedtas.

#### Innhold

Planstrategiens hovedhensikt er å vise hvilke planoppgaver kommunen skal prioritere i løpet av kommunestyreperioden. I arbeidet bør en vurdere kommunens utfordringer som organisasjon og samfunn. Følgelig bør prioriteringen av planoppgaver reflektere dette utfordringsbildet som tegnes opp i strategidokumentet. Ettersom det er store variasjoner på landsbasis blant kommunenes utfordringer og behov, er det ikke krav om at planstrategien skal utarbeides og struktureres etter en fastlagt mal. Plan- og bygningsloven legger likevel noen føringer for innholdet i planstrategien. Av konkrete oppgaver skal planstrategien vurdere planbehov i henhold til samfunnsmessige utfordringer, kommunens eget behov (pbl § 10-1), regionen i helhet (pbl § 7-1) samt interkommunalt plansamarbeid (pbl § 9-1). Som et minimumskrav skal planstrategien ta stilling til om kommuneplanen skal revideres i løpet av kommunestyreperioden.

For øvrig sier plan – og bygningsloven § 3-1 at planlegging skal være realistisk og ikke kompliseres utover dette: «Planleggingen skal bygge på økonomiske og andre ressursmessige forutsetninger for gjennomføring og ikke være mer omfattende enn nødvendig».

## Prosess og medvirkning

Når kommunen utarbeider planstrategi, skal det innhentes synspunkter fra statlige og regionale myndigheter samt nabokommuner. Forslag til vedtak av planstrategien skal offentliggjøres minst 30 dager i forkant av endelig behandling i kommunestyret.

Kommunen skal innhente synspunkter fra statlige og regionale myndigheter samt nabokommuner. Intensjonen er å skape samhandling mellom nasjonale forventninger til planleggingen, kommende planoppgaver og allerede vedtatte planer, som gjerne krysser kommune – og fylkesgrenser. Kommunen bør legge opp til bred medvirkning og allmenn debatt på lokalt nivå, men dette er ikke et krav, jf. pbl § 10-1.



Figur 1: Nasjonale forventninger til regional og kommunal planlegging 2019-2023. Kilde: Kommunal- og moderniseringsdepartementet.

## OVERORDNEDE FØRINGER

### Nasjonale forventninger til regional og kommunal planlegging

Hvert fjerde år skal regjeringen utarbeide nasjonale forventninger til regional og kommunal planlegging. De nasjonale forventningene har som hensikt å fremme en bærekraftig utvikling igjennom felles, retningsgivende målsettinger for stat, fylke og kommune. «Nasjonale forventninger til regional og kommunal planlegging 2019-2023» er utarbeidet av Kommunal- og moderniseringsdepartementet og ble vedtatt ved kongelig resolusjon 14.05.2019. Dokumentet inneholder totalt femtisytt separate forventninger innenfor følgende fire hovedtema:

- Planlegging som verktøy for helhetlig og bærekraftig utvikling.
- Vekstkraftige regioner og lokalsamfunn i hele landet.
- Bærekraftig areal- og samfunnsutvikling.
- Byer og tettsteder der det er godt å bo og leve.

Til forskjell fra tidligere versjoner av dokumenter, er det i inneværende periode et særlig fokus på at FNs bærekraftsmål skal legges til grunn i planleggingen:

«Regjeringen har bestemt at FNs 17 bærekraftsmål, som Norge har sluttet seg til, skal være det politiske hovedsporet for å ta tak i vår tids største utfordringer, også i Norge. Det er derfor viktig at bærekraftmålene blir en del av grunnlaget for samfunns- og arealplanleggingen».





Figur 2: FNs 17 bærekraftsmål. Kilde: FN-sambandet ([www.fn.no](http://www.fn.no)).



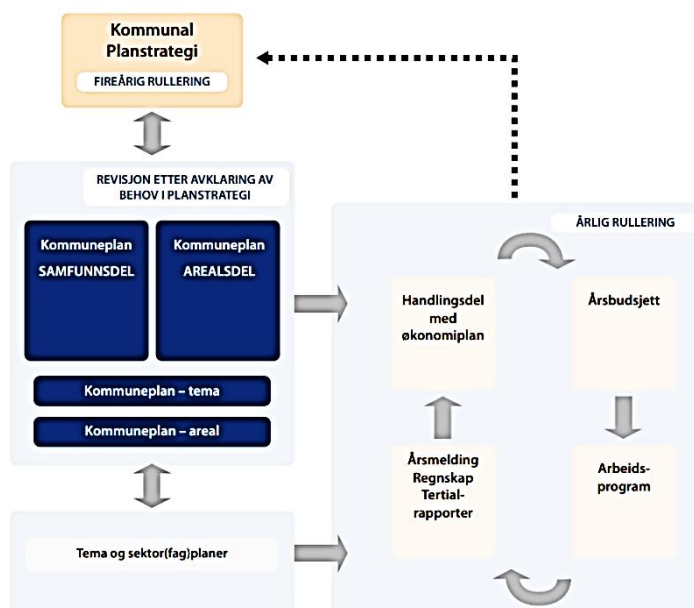
Figur 3: Regional planstrategi for Rogaland 2017-2020. Kilde: Rogaland fylkeskommune.

### Regional planstrategi

I hver fylkestingsperiode, og seneste ett år etter konstituering, skal fylkestinget utarbeide og vedta regional planstrategi. Den regionale planstrategien skal utarbeides i samarbeid med kommuner, statlige organ samt organisasjoner og institusjoner som blir berørt av planarbeidet. Innenfor det fylkeskommunale plansystemet oppfylder regional planstrategi en tilsvarende funksjon som kommunal planstrategi innenfor det kommunale plansystemet. Planoppgavene som inngår i den regionale planstrategien kan i mange tilfeller ha betydning for planleggingen som foregår i kommunene. Gjeldende regional planstrategi for Rogaland ble vedtatt i fylkestinget 26.04.2016. Ny regional planstrategi for inneværende fylkestingsperiode forventes ferdigstilt i løpet av 2020.

### Interkommunalt plansamarbeid

I enkelte situasjoner kan det være hensiktsmessig at to eller flere kommuner samarbeider om å utarbeide planer. Interkommunalt plansamarbeid kan igangsettes som gjennomføring av regional planstrategi. Regional planmyndighet eller statlige myndigheter kan anmode kommunene om å innlede et slikt samarbeid når det anses som nødvendig for å ivareta hensyn og løse oppgaver som går utover den enkelte kommune.



Figur 4: Det kommunale plansystemet. Kilde: Miljødepartementet.

## PLANSTRATEGI OG DET KOMMUNALE PLANSYSTEMET

Hvert år skal det tas stilling til hvordan planoppgavene og prosjektene i planstrategien skal oppfølges, prioriteres og tildeles ressurser. Dette skjer gjennom kommuneplanens handlingsdel og økonomiplan samt årsbudsjett. I overgangen til neste kommunestyreperiode vil kommunens økonomi og ressursituasjon være en viktig ramme for utarbeidelsen av ny planstrategi.

## FOLKEHELSEARBEIDET OG KOMMUNAL PLANSTRATEGI

Folkehelseloven § 5 sier blant annet at kommunen skal ha en skriftlig oversikt over helsetilstanden i befolkningen samt de negative og positive faktorer som påvirker. Videre sier folkehelseloven § 6 at denne oversikten skal inngå som grunnlag for arbeidet med planstrategi og at en beskrivelse av kommunens folkehelseutfordringer bør inngå i selve strategidokumentet.

## KUNNSKAPSGRUNNLAG

Planstrategien bygger på en rekke ulike kilder i form av kartlegginger, utredninger, plandokument, statistikk, saksframlegg osv. Noen viktige dokumenter i denne sammenhengen er:

- Oversiktsdokument for folkehelse 2020-2023.
- Diverse plandokument som er utarbeidet i kommunestyreperioden 2015-2019.
- Diverse utredninger, saksframlegg og kunnskapsdokument.
- Statistisk sentralbyrås statistikkbank.
- Perspektivmeldingen 2017.

En mer utfyllende liste av kunnskapsgrunnlaget som er brukt i arbeidet med planstrategien fremgår av kapittelet for kildehenvisninger.

## REVISJON AV KOMMUNEPLAN FOR KARMØY

Kommuneplanen kan enten revideres delvis eller fullstendig. *Delvis revisjon* innebærer at samfunnsdelen eller arealdelen revideres. *Fullstendig revisjon* innebærer en revisjon av både samfunnsdelen og arealdelen.

Gjeldende kommuneplan ble fullstendig revidert i løpet av kommunestyreperioden 2011-2015. Kommuneplanen, både samfunnsdel og arealdel, ble vedtatt 16.06.2015. Med bakgrunn i at kommuneplanen var nylig vedtatt, og fordi man ønsket å prioritere andre planoppgaver i perioden, ble det på daværende tidspunkt vurdert som lite hensiktsmessig å igangsette en ny kommuneplanrevisjon i den etterfølgende kommunestyreperioden 2015-2019.

Gjeldende kommuneplan er nå inne i sin tredje kommunestyreperiode som kommunens overordnede styringsdokument for samfunnsplanlegging og arealdisponering. Ettersom kommuneplanen har forblitt uendret over et så langt tidsrom, er det nå flere momenter som taler for en kommuneplanrevisjon. De viktigste årsakene er følgende:

- Det har skjedd en rekke endringer i relevante lovverk og tilhørende forskrifter, herunder plan- og bygningsloven samt kommuneloven.
- Kommunal- og moderniseringsdepartementet har utarbeidet et nytt sett nasjonale forventninger til planleggingen for perioden 2019-2023.
- Det er vedtatt en rekke planer og styringsdokument med føringer som bør vurderes innarbeidet i kommuneplanen. Dette gjelder både planer og styringsdokumenter som er utarbeidet av kommunen og fylkeskommunen.
- Det bør gjøres en ny vurdering av kommunens framtidige arealbehov med bakgrunn i de siste års lokale samfunnsutvikling.
- Det er behov for å utarbeide en moderne og oppdatert samfunnsdel som i sterkere grad oppfyller sin rolle som styringsdokument.
- Det er behov for å skape sterkere koblinger i mellom kommuneplanens samfunnsdel og budsjett og økonomiplan.

For å styrke kommuneplanens funksjon som kommunens viktigste styringsverktøy, bør både samfunnsdelen og arealdelen oppdateres med hensyn til endringer og utvikling i lovverket, planverket samt Karmøy kommune som samfunn og organisasjonen.

Det anbefales at det igangsettes en fullstendig revisjon av kommuneplanen i inneværende kommunestyreperiode. I kommuneplanarbeidet bør samfunnsdelen gis høy prioritet og ferdigstilles før arealdelen.

## OPPBYGNING AV PLANSTRATEGIDOKUMENTET

Planstrategien inneholder 12 tematiske kapitler knyttet til kommunen som samfunn og organisasjon. Ti av temaene er forankret i virksomhetsområdene til kommunens etater og sentraladministrasjon. De to resterende temaene, nemlig demografi og folkehelse, er sektorovergrepene tema. Demografi og folkehelse er tematikk med stor innvirkning på samfunnsutvikling og tjenesteproduksjon, uavhengig av hvordan den kommunale virksomheten er delt inn. Av den grunn må alle etatene ta hensyn til tematikken i sitt arbeid.

Hvert tema er bygd opp etter samme mal. Utviklingstrekk er en kort beskrivelse av et avgrenset aspekt av samfunnsutviklingen eller den kommunale virksomheten. For enkelte av disse områdene er det utarbeidet planer eller styringsdokumentet. I andre tilfeller er saken eller tematikken ikke innarbeidet i egne plandokument. Viktige utfordringer og planbehov: Utfordringer er en oppsummering av det sentrale innholdet i seksjonen for utviklingstrekk. Planbehov peker på de konkrete planer eller styringsdokument som er koblet til de utfordringer som er trukket frem. Alle planer som er oppført under planbehov i hvert av de 12 tematiske kapitlene, er opplistet i kapittel 13 «Prioriterte planer».

Planstrategien 2020-2023 skal styrke koblingen mellom kommunens planbehov, administrative ressurser og økonomi. Det vil derfor være viktig å skape en sterk sammenheng mellom planstrategi og økonomiplan. Økonomiplanen deler kommunens samlede ansvar og drift inn i 18 sektorer. Dette reflekterer i stor grad Statistisk sentralbyrås kategorier for KOSTRA-funksjoner. Planstrategien er utarbeidet med en oppbygning som er sammenlignbar med budsjett og økonomiplanens sektorinndeling.

Temainndeling i økonomiplan	Temainndeling i kommunal planstrategi		
	Enkeltvise	Sektorovergrepene	
Administrasjon	Samfunnsplanlegging og arealforvaltning	Demografi	
	Samfunnssikkerhet og beredskap		
	Næringsliv		
Økonomi	Kommunen som organisasjon		Folkehelse
Barnehage	Oppvekst og utdanning		
Skole			
Idrett			
Kultur			
Livssyn			
Helse	Helse og omsorg		
Omsorg			
Sosial			
Barnevern			
Nærmiljø	Miljø, klima og naturvern		
VAR	Teknisk infrastruktur		
Forvaltning			
Bolig			
Næring			
Brann og ulykkesvern	Samferdsel og transport		
Samferdsel			

Tabell 1: Koblingene mellom budsjett og økonomiplan og planstrategi. Kilde: Karmøy kommune.

## 2. DEMOGRAFI

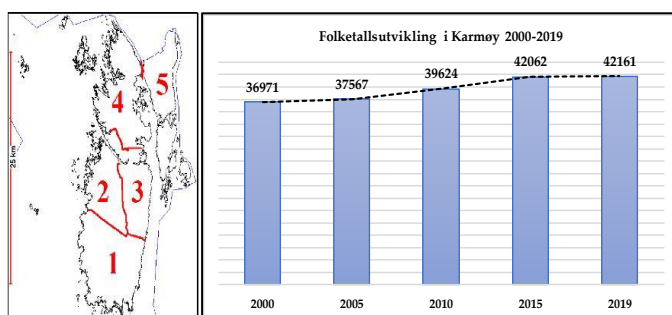


Foto: Sævar Solheim.

### UTVIKLINGSTREKK

#### Folketallsutvikling 2000-2019

I årene 2000-2019 har Karmøys folketall økt fra ca. 37 000 til 42 160 innbyggere. Dette utgjør en vekst på vel 5 200 innbyggere. I løpet av de siste to tiår har kommunen vekselvis opplevd perioder med voksende og utflatende folketall. Fra og med 2015 har folketallet i kommunen derimot kun økt med 100 innbyggere - et tydelig tegn på at Karmøy er inne i en periode med utflatende utvikling.



Figurer 5 og 6: Folketallsutvikling i Karmøy (høyre) og illustrasjon av soneinndelingen i Karmøy (venstre). Kilde: Statistisk sentralbyrå og Karmøy kommune.

Det er vanlig å dele Karmøy inn i 5 administrative soner. Denne inndelingen er også et godt utgangspunkt for å analysere samfunnsutviklingen i kommunens ulike delområder. I 2019 var rundt 29 100 (69 %) av Karmøys innbyggere bosatt i sone 2, 3 og 5, mens resterende 13 100 (31 %) var bosatt i sone 1 og 4. For perioden 2000-2019 har en overveldende del (99,5 %) av

kommunens samlede folketilvekst vært konsentrert i sone 2, 3 og 5. Den største veksten har skjedd i sone 2 og 5, både i absolutt og relativ forstand. Sone 3 har også opplevd en markant økning i folketallet. I sone 1 og 4 har derimot folketallet vært forholdsvis stabilt og uendret igjennom hele perioden. Utviklingsmønsteret som skisseres her har pågått over flere tiår.

#### Framtidig folketallsutvikling

Ifølge de siste framskrivingene fra Statistisk sentralbyrå (2018) vil Karmøy mest sannsynlig oppleve vekst igjennom hele perioden 2020-2040. Veksten er derimot av et vesentlig mindre omfang enn det som en forestilte seg i framskrivingene fra første halvdel av forrige tiår (for eksempel SSBs framskrivinger fra 2012, 2014 og 2016). Årsakene til dette i en demografisk sammenheng er kompliserte, men kan oppsummeres til å være gradvis lavere fødselstall og mindre fødselsoverskudd, større innenlands utflytting enn innflytting samt redusert arbeidsinnvandring. Kombinasjonen av disse variablene skaper en situasjon med utflatende utvikling i folketallet.

Med utgangspunkt i framskrivingene for scenarioet «middels nasjonal vekst», som også regnes som hovedalternativet av Statistisk sentralbyrå, er Karmøys folketall anslått til å være rundt 43 000 i 2030 og 43 800 i 2040. Det påpekes at det alltid er usikkerhet knyttet til demografiske framskrivinger. Eksempelvis sier framskrivingene for scenarioene for «lav

nasjonal vekst» og «høg nasjonal vekst» at Karmøys folketall i 2040 vil være mellom 41 500 og 46 900 – en forskjell på rundt 5 000 innbyggere.

Når det gjelder framskrivninger i Karmøys delområder, vil den utviklingen som har pågått over flere tiår sannsynligvis også fortsette i tiden frem mot 2040. Dette betyr at det meste av folketilvekst vil fordeles til sone 2, 3 og 5. I sone 1 og 4 vil folketallet enten forbli stabilt eller svakt reduseres.

### Innvandring

I løpet av perioden 2000-2019 har innbyggere med innvandrerbakgrunn økt fra ca. 1 200 til ca. 4 300 personer. Innvandrerandelen i Karmøys befolkning har i løpet av denne perioden økt fra 3,2 % til 10,5 %. Innvandring har også vært en av hovedårsakene til folketallsveksten i Karmøy i gjennom de to siste tiårene, og en viktig årsak til at kommunen ikke har opplevd en befolkningsnedgang de siste 5 årene. Faktisk har omtrent halvparten av Karmøys samlede folketilvekst i perioden 2000-2019 vært utgjort av innvandring, i hovedsak gjennom arbeidsinnvandring. Det er likevel slik at innvandringen til Karmøy og Haugalandet er betydelig redusert i løpet av de siste årene.

### Aldersfordeling i nåtid og framtid

Karmøy har opplevd, med unntak av 2002 og 2019, vedvarende folketilvekst. Kommunens befolkning er derfor enda forholdsvis ung i forhold til de fleste kommuner i Rogaland og Norge. Dette medfører også en lavere andel personer i pensjonsalder samt en høyere andel personer i arbeidsfør alder. I de kommende tiår vil det derimot skje en gradvis forskyvning i befolkningens aldersfordeling i samtlige av landets kommuner. Med utgangspunkt i Statistisk sentralbyrås framskrivninger for middels nasjonal vekst for 2020-2040, vil de langsiktige utviklingstrekkene i Karmøys befolkning være reduksjon i andel unge, reduksjon i andel personer i arbeidsfør alder og økning i andel pensjonister. Implikasjonene av en slik utvikling vil være reduserte skatteinntekter grunnet færre innbyggere i arbeidsfør alder. Samtidig vil den voksende andelen eldre i befolkningen medføre økte kostnader og behov for tjenester i eldreomsorgen.

## VIKTIGE UTFORDRINGER OG PLANBEHOV

### Utfordringer

Utflatende utvikling i folketallet og negativ vekst i enkelte av kommunens delområder.

Sikre fremtidig folketallsvekst i kommunen, for eksempel igjennom utvikling av nye arbeidsplasser.

Kommunen og regionen er avhengig av tilflytting for å opprettholde folketallet.

«Eldrebølgen» - Antallet eldre vokser fortere enn antallet arbeidsføre personer.

### Planer og styringsdokumenter

Demografi danner nødvendigvis ikke grunnlaget for egne planer, men utgjør ofte en sentral komponent i planbehovet innenfor en rekke sektorer og sammenhenger. Eksempelvis med tanke på behovet for investeringer innen kommunale driftsoppgaver og tjenester eller utbygging.

### 3. FOLKEHELSE



Foto: Karmøy kommune.

#### UTVIKLINGSTREKK

##### Føringer i folkehelsearbeidet

Folkehelsearbeidet har gradvis utviklet seg fra bekjempelse av epidemier og smittsomme sykdommer på 1800-tallet, til sykdommer relatert til levevaner utover 1900-tallet, til å ha oppmerksomheten rettet mot et bredt sett av faktorer som påvirker helsen etter 2000. Individuelle livsstilvalg er fortsatt viktig for helsen, men generelle samfunnsforhold, levekår, arbeidsforhold og sosialt nettverk er også viktige faktorer. Siden

påvirkningsfaktorene for helse er mangfoldige og i vekselspill med hverandre, er det viktig at folkehelsearbeidet har et tydelig rammeverk som sikrer en systematikk i møte med utfordringene. Lov om folkehelsearbeid fra 2012 er et slikt rammeverk.

Folkehelseloven regulerer det systematiske folkehelsearbeidet som kommunen har plikt til å drive. Folkehelseloven § 3 definerer folkehelse som: "befolkningens helsetilstand og hvordan folkehelse fordeler seg i befolkningen". God helse innebærer at hver enkelt har overskudd til å mestre hverdagens krav. Lovens formål er å bidra til en samfunnsutvikling som fremmer folkehelse, herunder utjevner sosiale helseforskjeller. Loven setter krav til politisk forankring av folkehelsearbeidet og for en langsiktig og systematisk innsats. Et systematisk folkehelsearbeid innebærer at kommunen skal ha oversikt over helsetilstanden i befolkningen, og de faktorer som påvirker helsetilstanden. Dette innebærer en løpende oversikt (kontinuerlig arbeid), samt en skriftlig oversikt over helsetilstanden hvert fjerde år. Denne kunnskapen og identifiserte folkehelseutfordringer skal legges til grunn i arbeidet med planstrategien og øvrige kommunale planer. Folkehelseloven er tett koblet opp mot plan- og bygningsloven, som er det generelle regelverket for å fremme bærekraftig utvikling til det beste for den enkelte, samfunnet og framtidige generasjoner, og legger føringer for forhold der menneskene lever og bor. Folkehelsepolitikk handler om å legge til rette for den enkelte gjennom en samfunnsutvikling som gir gode betingelser for helse, men det må være en balanse mellom felleskapets ansvar for befolkningens helse og den enkeltes ansvar for egen helse. Folkehelseloven bygger på fem grunnleggende prinsipper for folkehelsearbeidet; prinsippene om å utjevne sosiale helseforskjeller, «helse i alt vi gjør», bærekraftig utvikling, føre-var og medvirkning.

#### Sosiale helseforskjeller

Helse er ulikt fordelt mellom sosiale grupper i befolkningen. Sosial ulikhet i helse er et resultat av ulikheter i de forholdene en blir født i, vokser opp med, lever og arbeider i, samt forholdene en aldres i. Et gjennomgående trekk er at de med lavest sosioøkonomisk status (utdanning, arbeid og økonomi) har en dårligere helse. Dette ser vi også i Karmøy kommune. Disse ulikhetene gir blant annet også utslag i økt grad av barnefattigdom. Felleskapet har et ansvar for å påvirke fordelingen og utjevne forskjellene. For å oppnå en rettferdig fordeling

av helsen må man kartlegge og arbeide med disse variablene på globalt, nasjonalt og lokalt nivå.

Utjevning av ulikhetene er mer rettferdig for den enkelte, men det vil redusere samfunnets ressursbruk på utgifter og trygd. For å redusere ulikhetene trengs det handling på tvers av samfunnet. Det er store og komplekse utfordringer som ikke følger sektorgrenser, men berører hele samfunnet. Dermed trengs det sammensatte løsninger og langsiktig satsning. Det er nødvendig med handling fra alle statlige og kommunale etater, samt frivillig og privat sektor. En av de grunnleggende investeringene for å redusere sosial ulikhet i helse, er gode og trygge oppvekstvilkår for alle, rettferdig fordeling av inntekt, samt like muligheter til utdanning og arbeid. Barnehager og skoler, som treffer alle barn og unge, spiller derfor en viktig rolle i dette arbeidet.

### Helse i alt vi gjør

«Helse i alt vi gjør» er kjernen i folkehelsearbeidet. Prinsippet skal bidra til at befolkningens helse blir ivaretatt på politisk nivå, og på tvers av de ulike etatene i kommunen. For at en skal lykkes i folkehelsearbeidet om en samfunnsutvikling som fremmer helse blant befolkningen og utjevner sosiale forskjeller i helse, er det viktig at alle aktører i samfunnet bidrar. Å få folkehelse inn i planstrategien og kommuneplan er en metode kommunene bruker på dette prinsippet.

Karmøy kommune har opprettet en ny avdeling for folkehelse, organisert i rådmannens stab. Avdelingen består av kommuneoverlege, SLT-koordinator, frivillighetskoordinator, folkehelsekoordinator, smittevernlege og medisinsk rådgiver for legevakt. Avdelingen skal styrke samordningen og kapasiteten rundt folkehelsearbeidet i kommunen. I den sammenheng kan det være fordelaktig å dele handlingsplan for SLT og folkehelse opp i to separate dokumenter.

### Tidlig innsats

God helse er en av de viktigste ressursene en har både som samfunn og som enkeltindivid. Det er en ressurs for et proaktivt arbeidsliv og overskudd i hverdagen. Grunnlaget for god helse, men også sosial ulikhet i helse legges tidlig. Derfor er det viktig med tidlig innsats. Barns levekår og omgivelser i oppveksten har betydning for helsen og helserelatert atferd senere i livet. Barns og unges oppvekstvilkår er derfor et sentralt område i folkehelsearbeidet. Særlig viktig er det å skape oppvekstvilkår som fremmer psykisk helse, livskvalitet og trivsel.

En god oppvekst er preget av en trygg og stabil tilknytning til omsorgspersoner og velfungerende barnehager, skoler og nærmiljø. Både barnehagen og skolen er viktige arenaer for læring, etablering av sosiale relasjoner og utvikling av selvtillit og mestring. Dette er igjen viktige faktorer for å gjennomføre en utdanning. Det vil være viktig å få unge til å fullføre utdanning, og få dem inn i arbeidslivet. Befolkningen blir stadig bedre utdannet, men vi ser en del unge som har problemer med å fullføre utdanningsløpet, og kan bli stående utenfor arbeidslivet. Arbeidsledige antas å være en utsatt gruppe, både økonomisk, helsemessig og sosialt. Karmøy kommune har også flere unge uføre enn gjennomsnittet for Rogaland og landet. Det å stå utenfor arbeidslivet kan medføre dårligere psykisk helse og mer usunne levevaner. Dette er uheldig for enkeltindividet, men også for kommunesamfunnet.



I Karmøy kommune gjøres det allerede mye arbeid knyttet til tidlig innsats, men man trenger mer kunnskap og informasjon om effektive tiltak. I denne sammenheng er barn og unge, psykisk helse og rusforebygging sentrale tema. For at kommunens folkehelsearbeid skal bli mest mulig aktuelt, er det nødvendig med løpende arbeidsprosesser og jevnlig revisjoner. Det er derfor behov for at handlingsprogrammet for folkehelse revideres i inneværende periode. I den sammenheng er det også naturlig å vurdere om handlingsprogrammet skal suppleres med et overbyggende strategisk dokument for folkehelse. Det strategiske dokumentet tar blant annet sikte på å definere en lokal folkehelsepolitikk samt samordne og systematisere folkehelsearbeidet på tvers av kommunale sektorer.

### Miljørettet helsevern

I Karmøy kommune er arbeidet med miljørettet helsevern (MHV) en viktig del av folkehelsearbeidet. MHV omfatter de faktorer i miljøet som til enhver tid direkte eller indirekte kan ha innvirkning på helsen. Det er i folkehelseloven stilt krav til at kommunen skal ha et kvalitetssystem og internkontrollsystem som beskriver hvordan arbeidet med MHV ivaretas. Tidlig innsats og primærforebyggende arbeid handler mye om å organisere samfunnet slik at folk ikke blir syke. Støy, inneklimate, trafikkfarlige veier, slurv med hygiene, mobbing og forurenset luft er eksempler på faktorer rundt oss som direkte eller indirekte kan ha negativ innvirkning på helsen vår. Målet er at Karmøy kommune skal sikre innbyggerne sine et trygt og helsefremmende miljø.

## VIKTIGE UTFORDRINGER OG PLANBEHOV

### Utfordringer

Sikre at kommunens folkehelsearbeid er systematisk, med oversikt over helsetilstanden i befolkningen og de faktorer som påvirker helsetilstanden.

Utjevne sosiale forskjeller i helse i kommunens befolkning.

Sikre at folkehelse («helse i alt vi gjør») blir tydeligere innarbeidet og sterkere forankret i kommunens planverk.

Skape oppvekstvilkår («tidlig innsats») som fremmer psykisk helse, livskvalitet og trivsel.

Forebygge sykdom igjennom kommunens arbeid med helse, miljø og sikkerhet.

### Planer og styringsdokumenter

Folkehelsearbeidet er et overordnet prinsipp som skal inngå i kommunens planlegging, enten direkte eller indirekte. Plan- og styringsdokumentene som kan direkte kobles til folkehelse er:

Oversiktsdokument for folkehelse, plan for miljørettet helsevern, smittevernplan, handlingsprogram/strategi for folkehelse, rusmiddelpolitisk handlingsplan, Veileder ved bekymring (plan mot hatkriminalitet og voldelig ekstremisme) plan for elevenes psykososiale miljø – barn og unge samt plan for frivillighet samt kommuneplanens samfunnsdel og arealdel.

## 4. SAMFUNNSPLANLEGGING OG AREALFORVALTNING



Foto: Sevar Solheim.

### UTVIKLINGSTREKK

#### Arealutvikling

Av landets 356 kommuner er Karmøy den 294. største i areal og 24. største i folketall (pr. 1. januar 2020). Etter norske forhold gjør dette Karmøy til en arealmessig kompakt og folkerik kommune. Et markant trekk ved Karmøys geografi er den mangfoldige sammensetningen av lokalsenter i

alle deler av kommunen; småbyer, tettstedsområder og mindre bygder. Kombinasjonen av lite landareal, høyt folketall og en kompleks senterstruktur, gjør Karmøy til en presskommune. Med presskommune menes det i denne sammenhengen at utviklingen legger press på ubebygde areal i kommunen.

Det meste av utbygging i Karmøy, både på øydelen og fastlandsdelen, er i hovedsak konsentrert innenfor et belte som strekker seg fra kystlinjen og vel 2 km innover land. I dette 2-kilometersbeltet bebygges stadig mer areal ved at boligbygging, traseer for infrastruktur og infrastruktur og etablering av næringsområder ekspanderer på bekostning av naturområder, utmark og oppdyrket jordbruksland. Dette gjelder særlig arealer som grenser opp mot eksisterende tettbebyggelse eller hovedvegnett. Utviklingsbildet som er skissert her, er generelt beskrivende for hele kommunen. Det er imidlertid mer press på arealressursene i noen deler av kommunen enn andre. Ved å ta utgangspunkt i folketallsutviklingen i et langtidsperspektiv, tegner dette et tydelig bilde av hvilke områder i kommunen hvor det er størst press på arealressursene. I perioden 1960-2019 har folketallet i kommunen økt med rundt 20 000 – en fordobling av innbyggertallet. Mer enn 80 % av denne folketallsveksten er fordelt til områdene i aksen Åkra-Vea-Kopervik og fastlandssiden. Områdene Skudenes-Ferkingstad og Håvik-Avaldsnes-Torvastad har også hatt folketallsvekst, men av mindre omfang. Presset på arealressursene er følgelig størst i de delene av kommunen med størst folketallsvekst.

Et av hovedformålene med kommuneplanens arealdel er å vise sammenhengen mellom fremtidig samfunnsutvikling og arealbruk. I gjeldende kommuneplan (2014-2023) finnes det tilgjengelige utbyggingsarealer for minst 30-40 år. Dette gjelder både boligarealer og næringsarealer. Sett i lys av at kommunen nå er inne i en periode med lav folketallsvekst og redusert utbyggingstakt, og at det allerede er rikelig tilgang på utbyggingsarealer i kommunen, finnes det ikke et reelt behov for å øke omfanget av utbyggingsarealer utover det som er tilgjengelig i dag.

Med et redusert behov for å sikre fremtidige utbyggingsarealer, gir dette anledning til å fokusere på andre problemstillinger i kommunens overordnede planlegging; jordvern, kulturvern, naturmangfold, strandsoneforvaltning, bruken av sjøarealer, massehåndtering, klimatilpasning og overvannshåndtering. Hovedfokuset vil her være rettet mot forvaltning

og planlegging av eksisterende arealer. I denne sammenheng bør en ta stilling til om eksisterende utbyggingsarealer har en hensiktsmessig lokalisering, skal reduseres i omfang eller utgå som utbyggingsområde.

### Byutvikling

Per 1. januar 2019 er 46 % av Karmøys befolkning bosatt i det man normalt forstår som byområdene Kopervik (7 700 innb.), Åkrehamn (8 200 innb.) og Skudeneshavn (3 450 innb.). Til sammenligning er gjerne minst 80 % av befolkningen bosatt innenfor byområder i kommuner med ett tydelig definert by- og kommunesenter, for eksempel Hamar, Molde og Haugesund. De store linjene er likevel at det pågår både sentraliserende og urbaniserende prosesser i Karmøy. Over flere tiår har utviklingen gått i retning av at Kopervik, Åkrehamn og Skudeneshavn gradvis styrker seg i forhold til omlandet. Enkelte av tettstedsområdene i kommunen har derimot opplevd jevnstor vekst med byområdene, og i noen år også større vekst. Dette gjelder særlig deler av tettstedsområdet Norheim-Spanne-Moksheim-Vormedal på fastlandssiden.

Byer skal tradisjonelt være tyngdepunkt med hensyn til bosetting, tjenester, tilbud og aktiviteter. Til dels oppfyller Karmøys byer denne rollen. Men fordi en vesentlig del av ovennevnte funksjoner over lang tid også har blitt fordelt til andre senter i kommunen, har dette svekket grunnlaget for vekst og utvikling i byområdene Kopervik, Åkrehamn og Skudeneshavn.

I perioden 2016-2019 ble det utarbeidet egne kommunedelplaner for Kopervik, Åkrehamn og Skudeneshavn. Hovedformål med planene er å styrke og utvikle byområdene. To viktige og gjensidig utfyllende aspekter ved kommunedelplanene kan trekkes frem i denne sammenhengen: 1) Kommunedelplanene skal fungere som et grunnlag for å ruste opp de offentlige byrom, samtidig som de vil være redskap for å videreutvikle private tiltak knyttet til næringsaktivitet og boligbygging. 2) Kommunedelplanene skal skape systematiske, oversiktlige og forenklede rammer i plan- og byggesaksbehandlingen innenfor byområdene.

Kommunestyret vedtok kommunedelplanene i mai 2019. Som en oppfølging av kommunedelplanene er det foreslått konkrete byutviklingsprosjekter i form av et eget handlingsprogram. Flere av byutviklingsprosjektene er opplistet som prioriterte oppgaver i denne kommunestyreperioden (se kapittel 13). I første omgang gjelder dette prosjekter opprusting av torget i Åkrehamn, torget i Skudeneshavn, sentrumsparken i Kopervik samt en egen parkeringsstrategi/norm for byområdene. Utsmykking og kunst i offentlige byrom er aspekter som naturlig inngår i denne sammenheng.

### Kommunal boligpolitikk

KS har i 2018 startet opp et fagnettverk for kommunal boligpolitikk. Karmøy kommune har deltatt i nettverket i sammen med andre kommuner, fylkeskommuner, Husbanken, Kommunal- og moderniseringsdepartementet og ulike kompetansmiljø. I nettverket har deltakerne diskutert utformingen av en kommunal boligpolitikk rundt konseptet «bolig for alle». Med bolig for alle sikter en til et marked med tilgang på boliger for husholdninger med «vanlig inntekt», eldre og ulike grupper vanskeligstilte.

Boligmarkedet i den enkelte kommune vil variere. Kommunene må derfor utforme sin boligpolitikk ut i fra det lokale utfordringsbildet. Noen beskrivende trekk ved Karmøys boligmarked er: 1) Eneboliger har vært og er den dominerende boligtypen i Karmøy. Per 2019 er vel 78 % av boligmassen eneboliger. Dette betyr at det er få alternativer til de som ønsker eller har behov for andre boligtyper. 2) Bosettingsmønsteret er forholdsvis spredtbygd sammenlignet med andre by- og tettstedskommuner. Mange boliger er lokalisert så langt fra tjenester og tilbud at man er avhengig av bil. 3) I Karmøy er boligbygging i all hovedsak markedsstyrt og overlatt til private aktører. Kommunen har en svært tilbaketrukket rolle i boligutviklingen. Dette betyr at det bygges få boliger som er tilpasset vanskeligstilte og brukergrupper med spesielle behov.

Ettersom det i inneværende kommunestyreperiode legges opp til full revisjon av kommuneplanen, er det hensiktsmessig at det foretas en grundig vurdering rundt den lokale boligpolitikken i form av et eget strategidokument. I prosessen er det naturlig at en bygger på kunnskapen og erfaringene fra deltakelsen i KS sitt fagnettverk for boligpolitikk. Arbeidet bør ta hensyn til de føringer og perspektiver som er lagt til grunn i Karmøys boligsosiale handlingsplan 2018-2023 samt tidligere boligbyggeprogram for Karmøy. I arbeidet bør en også se til prosessen rundt utarbeiding av interkommunal strategi for boligarealer i Karmøy, Haugesund og Tysvær.

### Klimatilpasning

Norsk klimaservicesenter har utarbeides fylkesvise klimaprofiler. Noen hovedmomenter i fra klimaprofilen for Rogaland/Haugalandet er: forventet nedbørsøkning på mellom 10-20 % i forhold til dagens situasjon i perioden 2031-2060, nedbøren øker vesentlig både i intensitet og hyppighet, mer overvann, flere og større regnflommer, større sannsynlighet for skred samt økning i stormflonivået på grunn av havnivåstigning.

Karmøy er i dag lite utsatt for alvorlige naturrelaterte ulykkeshendelser. Topografien gjør skred til en sjeldenhet. Det finnes heller ingen elver og vassdrag med vesentlig ødeleggende kraft som truer bebyggelsen i situasjoner med flom og høy vannføring. De viktigste utfordringene knyttet til klimatilpasning i Karmøy er håndtering av overvann og sårbarhet for sjønær bebyggelse med hensyn til fremtidig havnivåstigning.

I 2018 trådte statlig planretningslinje for klima- og energiplanlegging og klimatilpasning i kraft. Den reviderte planretningslinjen plasserer et tydelig ansvar hos kommunen i arbeidet med klimatilpasning. Signalene fra sentrale myndigheter er at kommunene skal ha et særlig fokus på håndtering av overvann i sin planlegging. For at Karmøy kommune skal kunne følge opp sitt ansvar i arbeidet med klimatilpasning, er det naturlig at overvannsproblematikken tas stilling til igjennom et eget planarbeid. Dette arbeidet bør også kobles opp mot revisjonen av kommuneplanen.

## VIKTIGE UTFORDRINGER OG PLANBEHOV

### Utfordringer

Sikre arealer til utbygging av nødvendig teknisk og sosial infrastruktur



### Planer og styringsdokumenter

Kommuneplanens arealdel, områderegulering for brannstasjon i Veakrossen.

Begrense nedbyggingen av viktige naturområder, friluftsområder, landbruksområder, strandsonen samt sjøområder



Kommuneplanens arealdel, andre arealplaner, jordvernstrategi og kommunedelplan for klima og energi.

Styrke og utvikle eksisterende senter i kommunen, med særlig vekt på Karmøys tre byer.



Kommuneplanens arealdel, detaljplaner for opprusting av viktige byrom i Kopervik, Åkrehamn og Skudeneshavn samt parkeringsstrategi/norm for byområdene, områderegulering for Kolnes.

Utforme en helhetlig boligpolitikk der kommunen inntar en mer aktiv rolle, med særlig fokus på det boligsosiale aspektet.



Strategi for kommunal boligpolitikk, kommuneplanens samfunnsdel og arealdel, boligsosial handlingsplan og interkommunal strategi for utbygging av boligarealer.

Sikre at klimatilpasning er et tydelig fokus i kommunens planarbeid, med særlig hensyn til overvannshåndtering.



Plan for håndtering av overvann, plan for klima, energi, miljø og natur samt kommuneplanens arealdel.

## 5. SAMFERDSEL OG TRANSPORT



Foto: Sævar Solheim

### UTVIKLINGSTREKK

#### Transportmønster og reisemiddelfordeling

Ettersom Karmøy har opplevd vekst og utvikling over flere tiår, har dette medført trafikkvekst på vegnettet i de fleste deler av kommunen; europaveg, fylkesveger og kommunale veger. Det meste av trafikken oppstår innenfor aksen Åkrehamn-Veavågen-Kopervik. Trafikkmengdene øker deretter mot Karmsund bru, mens den største trafikkbelastningen finner en på fastlandssiden ved kommunegrensen i

Norheim-området. Etter at T-forbindelsen åpnet i 2013, er trafikkbelastningen på Nord-Karmøy og Karmsund bru merkbart redusert. Trafikkmengdene avtar gradvis på strekningen sørover fra Åkrehamn til Skudeneshavn.

Bilbruken er svært omfattende i Karmøy og Haugalandregionen generelt. I en reisevaneundersøkelse utarbeidet på oppdrag fra Rogaland fylkeskommune, gikk det frem at persontransporten i Karmøy hadde følgende reisemiddelfordeling; bil 77,8 %, sykkel 4,2 %, gange 12,7 %, kollektivtransport 3,2 % og annet utgjør 2,1 %. Resultatene er i hovedsak uendret fra tilsvarende reisevaneundersøkelse fra 2011. Et fremtredende trekk ved Karmøy er at kollektivtransport nyttes i svært liten grad som transportmiddel. Dette gjelder særlig øydelen av kommunen. På fastlandsdelen er kollektivandelen nærmere det man ser i Haugesund.

#### Gang- og sykkelveg

Den lave andelen gående og syklende i Karmøy er trolig resultatet av en rekke forhold. En viktig del av forklaringen kan være manglende tilrettelegging for akkurat disse transportformene, der strekninger ofte ikke har gang- og sykkelveg. En annen del av forklaringen kan være Karmøys spredte bosetningsmønster. Med dette menes det at for store fysiske avstander gjør gange og sykkel til mindre aktuelle transportalternativ.

Karmøy og Haugesund kommuner, Rogaland fylkeskommune og Statens vegvesen inngikk en sykkelby-avtale i 2012 for området Haugesund-Karmøys fastlandsdelen. Med sykkelbyavtalen har Karmøy kommune både forbedret forholdene for syklende, rettet fokus på tiltak og muligheter samt bygget kompetanse. For å overføre erfaringer ut over fastlandsdelen, er det igangsatt et arbeid med sykkelstrategi for hele kommunen. Dette er et viktig steg for å oppnå målsetning om at flere sykler og går.

#### Vegnett

Utviklingen over tid viser at vegnettet vokser i utstrekning. På det tidlige 1990-tallet omfattet Karmøys samlede vegnettanslagsvis 440 km, her ikke inkludert private veger. Til sammenligning utgjorde vegnettet rundt 510 km i 2019.

Trafikkveksten i Karmøy har skjedd i et slikt tempo at vegnettets kapasitet og kvalitet ikke holder følge med standarden som de faktiske trafikkforholdene krever. Utviklingen skaper et stadig behov for enten etablering av nye veganlegg eller utbedring og vedlikehold av eksisterende europaveger, fylkesveger og kommunale veger.

Det er dokumentert at vedlikeholdsetterslepet på kommunale veger er betydelig. Dette fremgår av kommunens egne kartlegginger i samband med utarbeiding av hovedplan veg, der vedlikeholdsetterslepet ble estimert til rundt 80 millioner kr. Dette fordi trafikkmengdene og slitasjen øker, det kommunale vegnettet utvides i antall km, mens bevilgningene til drift- og vedlikehold er forholdsvis stabile over tid. Om denne utviklingen fortsetter, er det svært sannsynlig at vedlikeholdsetterslepet øker i omfang. Gjeldende hovedplan veg ble vedtatt i 2016. Det er derfor behov for å revidere planen med hensyn til utviklingen som har skjedd innen kommunal vegsektor. Blant annet trengs det oppdaterte og mer detaljerte kartlegginger av vegstandard enn det som man finner i gjeldende plan.

### Trafikksikkerhet

Utviklingen over tid viser at trafikksikkerheten er gradvis forbedret: færre ulykker, færre personskader, samt at ulykkenes alvorlighetsgrad generelt er redusert. Dette er beskrivende for situasjonen i Karmøy, men er også beskrivende for Rogaland og Norge. I periodene 2000-2009 og 2009-2018 har det gjennomsnittlige antallet dødsfall i trafikken pr. år, blitt redusert fra 1,8 til 0,8 i Karmøy. Når det inntreffer ulykker på Karmøys vegnett, skjer dette hovedsakelig langs de mest trafikkerte delene av Fv47/E134. Til tross for at hovedvekten av ulykker inntreffer langs Fv47/E134, er det likevel et reelt behov for utbedringer på Karmøys øvrige fylkeskommunale og kommunale vegnett. Dette er viktige tiltak for å skape trafikktrygge og menneskevennlige miljøer i og rundt Karmøys byer, tettsteder og bygder.

Karmøy har lagt til grunn den såkalte «nullvisjonen» i sitt trafikksikkerhetsarbeid. Kjernen i nullvisjonen er at det ikke skal forekomme ulykker med drepte eller hardt skadde. Dette er også den nasjonale standarden for trafikksikkerhetsarbeid i Norge, som for øvrig er innarbeidet i Nasjonal transportplan. Karmøy kommune sitt trafikksikkerhetsarbeid skjer i hovedsak igjennom plan for trafikksikkerhet, som revideres i løpet av hver kommunestyreperiode. Planen omhandler trafikk – og sykkelopplæring i skoler og barnehager, samt vegstreknings foreslått klassifisert som trafikkfarlig skoleveg. Trafikksikkerhetsplanen inneholder en handlingsdel med tiltak for fysiske tiltak på stamveg, fylkesveger og kommunale veger. Det er en forutsetning at kommunen har en egen trafikksikkerhetsplan for å motta fylkeskommunale trafikksikkerhetsmidler.

## VIKTIGE UTFORDRINGER OG PLANBEHOV

### Utfordringer

Redusere bilavhengighet og øke andelen gående, syklende og kollektivreisende.

Heve standarden på hovedvegnettet.

Redusere antall trafikkulykker.

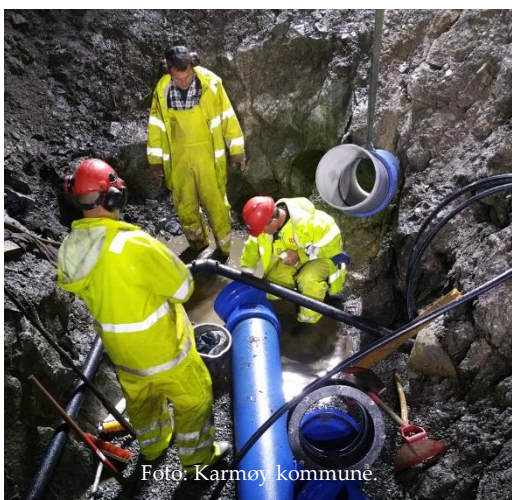
### Planer og styringsdokumenter

Kommuneplanens arealdel og samfunnsdel samt plan og strategi for sykkelvegnett Karmøy

Kommunedelplan for Veakrossen-Helganes og hovedplan veg.

Plan for trafikksikkerhet

## 6. TEKNISK INFRASTRUKTUR



### UTVIKLINGSTREKK

#### Drikkevann

Det er få ting som er viktigere for innbyggerne enn tilgang til rent vann. Dersom kommunen ikke klarer å levere denne tjenesten, kan dette få svært alvorlige følger for både liv og helse. Eksempler på dette er giardia-utbruddet i Bergen i 2004 og vannkrisen i Askøy 2019. Drikkevannsforskriften ble revidert i 2017. Forskriften inneholder en rekke skjerpede krav for å sikre en bedre, tryggere og mer stabil vannforsyning til abonnentene. For å oppfylle forskriften må kommunene ha et økt fokus på utskiftingstakt, bassengkapasitet og

lekkasjereduksjon samt nødstrøm, reservevann, krisevann og nødvann. For Karmøys del er lekkasjer og reservevann to særlig viktige utfordringer.

En konsekvens av Karmøys spredte bosettingsmønster, er et omfattende vannledningsnett. Det kommunale vannledningsnett i Karmøy har en total lengde på rundt 400 km, noe som er mye sammenlignet med andre norske by- og tettstedskommuner. Jo lenger ledningsnett er, desto større blir vedlikeholdsbehovet over tid. En indikator på ledningsnettets kvalitet er omfanget av lekkasjer. I Karmøy er lekkasjegraden rundt 35 %. I tillegg bidrar lekkasjer i ledningsnett til økt risiko for forurensing i drikkevannet.

Karmøy har for dårlige løsninger knyttet til alternative vannforsyninger, såkalte reservevannsløsninger. I en situasjon der en eller flere av kommunale drikkevannskilder faller bort, er det sannsynlig at en høy andel av Karmøys husstander ikke har tilgang til drikkevann av tilfredsstillende kvalitet. I likhet med Karmøy, har heller ingen av de andre kommunene på Haugalandet nok reservevann til en krisesituasjon. Av den grunn har Karmøy kommune tatt initiativ til et samarbeid med de andre kommunene om å etablere en felles løsning.

Det er igangsatt et revisjonsarbeid av hovedplan drikkevann (tidligere omtalt som hovedplan vann). Planens overordnede perspektiv er at fremtidige generasjoner skal ha godt vann, nok vann, sikkert vann og økonomisk vann. Det må tenkes langt fram i tid, sikkerhet i alle ledd i forsyningen, reserver og krisesituasjoner. Plandokumentet vil inneholde en rekke tiltak som skal sikre forsyningssikkerhet, vannkapasitet, vannkvalitet og fremtidig utvikling samt tilfredsstillende lovpålagte tiltak knyttet til revisjon av drikkevannsforskriften. Hovedplanen vil også angi investeringsbehov med driftskonsekvenser innenfor de rammene som er skissert i budsjett og økonomiplan.

#### Avløp

Formålet med avløpsvirksomheten i Karmøy kommune er å sikre godt vannmiljø og god folkehelse. Avløpsvann inneholder smittefarlige stoffer, og det er avgjørende for folkehelsen at vi har et velfungerende avløpssystem som transporterer vannet til renseanleggene uten at



det lekker ut til omgivelsene. Renseanleggene skal sørge for at avløpsvannet renses slik at vannmiljøet ved utslippspunktene ikke forringes.

Hovedplan avløp er den overordnede planen for avløpsvirksomheten i Karmøy kommune. Gjeldende hovedplan for tidsrommet 2016-2023 ble vedtatt i kommunestyret 2015. Det er behov for å revidere planen blant annet fordi det stilles nye og strengere krav til avløpssektoren og økte entreprenørkostnader. Plandokumentet skal sikre gode framtidrettede løsninger for kommunens avløpsanlegg med tilhørende renseanlegg. En viktig prioritering i planen vil være at Karmøy skal oppfylle det nasjonale målet på 1 % utskiftingstakt på ledningsnett. Det vil si at 1 % av det kommunale ledningsnett skal byttes hvert år, slik at hele ledningsnett er skiftet ut i løpet av 100 år. En annen prioritering vil være at kloakkutslipp til sjø skal saneres ved å bygge renseanlegg.

Med en total lengde på rundt 310 km, har Karmøy et langstrakt ledningsnett for avløp i forhold til jevnstore eller andre sammenlignbare kommuner. Det lange avløpsledningsnett gjør vedlikeholdet både omfattende og kostbart. Over tid har dette medført et betydelig etterslep på vedlikeholdssiden. Klimaendringer i form av større nedbørsmengder medfører et ytterligere behov for utbedringer og sanering av avløpsledningsnett. De økte nedbørsmengdene skaper behov for økt kapasitet på overvannsledningene. I tillegg, som en følge av nedbørsmengdene, trenger mer fremmedvann inn i kloakkledningene og fortsetter videre til pumpestasjoner og gjennom renseanlegg. Med fremmedvann menes det at grunnvann, drens vann eller overvann trenger inn i avløpsledningene. Dette medfører forurensning, økt belastning og dårligere kapasitet i ledningsnett samt større drifts- og vedlikeholdskostnader som må betales av abonnentene. Fremmedvann er et omfattende problem i avløpssektoren over hele Norge. Dette tilsier at det eksisterer utstrakt behov for vedlikehold og sanering av avløpsnett.

### Forurensing fra private utslipp

Det finnes i dag mange private avløpsanlegg i Karmøy kommune. Dette innebærer et ukjent antall anlegg mangler dokumentasjon på lovlighet, standard, alder og tilstand. Risikoen for forurensing må derfor regnes som stor. I 2019 har Fylkesmannen i Rogaland kontrollert Karmøy kommunes arbeid med oppfølging og tilsyn. Fylkesmannen har rapportert om avvik som kommunen plikter å utbedre. Kommunen må lage en plan for oppfølgingen av dette arbeidet.

## VIKTIGE UTFORDRINGER OG PLANBEHOV

### Utfordringer

Sikre at kommunens vannforsyning er kvalitetsmessig bedre, trygg og stabil.

Sikre at kommunens avløpsnett fremmer godt vannmiljø og god folkehelse.

Begrense forurensing fra bebyggelsen til sjø.

### Planer og styringsdokumenter

Hovedplan drikkevann, plan for reservevann og kommuneplanens samfunnsdel og arealdel

Hovedplan avløp, plan for overvann og kommuneplanens arealdel.

Plan for håndtering av private utslipp.

## 7. SAMFUNNSSIKKERHET OG BEREDSKAP



Foto: Karmøy kommune.

### UTVIKLINGSTREKK

#### Kommunens ansvar innen samfunnssikkerhet og beredskap

Kommunene er de siste årene i økende grad blitt ansvarliggjort for et helhetlig og systematisk beredskapsarbeid. Kort etter at nytt lovverk (sivilbeskyttelsesloven) var på plass i 2011, skjedde massakren på Utøya og i Oslo 22. juli som satte samfunnssikkerheten i et nytt

perspektiv. Det har ført til at kommunene er blitt mer opptatt av beredskap og at det er større fokus på faktiske hendelser. Ikke minst bidrar klimaendringer til uønskede hendelser.

Karmøy har vært heldig stilt når det gjelder store uønskede hendelser. Vi er fra naturens side mindre utsatt enn mange andre kommuner når det gjelder mange typer kriser. Kommunen opplevde en bombetrussel i januar 2017.

I juni 2019 hadde kommunen tilsyn med beredskapsarbeidet fra Fylkesmannen i Rogaland. Tilsynet avdekket at det var behov for komplettering og vedlikehold av oversikt over kontakter og ressurser.

Kommunen har i hovedsak tre pålegg i sivilbeskyttelsesloven: 1) gjennomføre risiko- og sårbarhetsanalyser som skal forankres i kommunestyret (ROS), 2) utarbeide og rullere beredskapsplaner samt 3) utføre et helhetlig og systematisk samfunnssikkerhets- og beredskapsarbeid.

#### Kartlegging av risiko og sårbarhet

Risiko- og sårbarhetsanalyse (ROS-analyse) er en kartlegging av uønskede hendelser som kan inntreffe i kommunen. ROS-analysene legges fram for kommunestyret i begynnelsen av hver nye periode, som ledd i orientering om beredskapsarbeidet for representantene.

I ROS-analyse-rapporten er det beskrevet ca. 30 enkelthendelser fordelt på ti hovedkategorier (natur/klima, helse, ulykker, branner, forsyningssvikt, infrastruktur, tilsiktede hendelser, spesielt ressurskrevende hendelser, hendelser utenfor kommunens geografiske område og på tvers av kommunegrensene), der hendelsenes sannsynlighet og konsekvens er vurdert.

ROS-analysen viser blant annet at det er behov for i større grad å etablere hensynssoner rundt storulykkebedrifter og drikkevannskilder i kommunen. Det er også behov for å gjøre vurderinger av klimatilpasninger i kommuneplanens arealdel.

## Beredskap

Beredskapsplanen er en oversikt over hva kommunen har forberedt seg på å gjøre i ulike krisesituasjoner – organisering av kriseledelse og støttefunksjoner, planer for psykososial beredskap, for informasjonsvirksomhet, for evakuering og håndtering av pårørende. Beredskapsplanen omfatter også plan for helsemessig og sosial beredskap.

## Oppfølgingsarbeid

Oppfølgingsplanen er en administrativ plan som imøtekommer lovkravet om «helhetlig og systematisk samfunnssikkerhets- og beredskapsarbeid». Oppfølgingsplanen viser hvordan kommunen jobber med beredskap «i fredstid». Den omfatter tiltak for å redusere sannsynligheten for samt konsekvensene av uønskede hendelser, men også hvordan mannskapet og øvrig kapasitet bygges gjennom opplæring øvelser, utstyrsanskaffelser og strukturelle tiltak.

## Hovedstrategier

Karmøy kommunes hovedstrategier/prinsipper for beredskapsarbeidet er: stor bredde i beredskapsorganisasjonen, god organisering og vekt på opplæring og øving, effektiv utnyttelse av og bred kjennskap til DSB-CIM og et funksjonelt beredskapsrom. Håndtering av kriser skal skje på laveste effektive funksjonsnivå og gjøres enkelt – la folk i størst mulig grad gjøre det de gjør til daglig.

## Tjenesteleveranse til Bokn kommune

Karmøy kommune leverer beredskapstjenester til Bokn kommune. Samarbeidsavtalen ble politisk vedtatt i begge kommuner i 2016.

## VIKTIGE UTFORDRINGER OG PLANBEHOV

### Viktige utfordringer

Ha et oppdatert, helhetlig og systematisk samfunnssikkerhets- og beredskapsarbeid.

Rigge kommunen, både som organisasjon og samfunn, til å håndtere uønskede hendelser.

Begrense risikoer og minimalisere konsekvensene ved uønskede hendelser.

Kartlegge aktuell risiko- og sårbarhet i kommunesamfunnet.

### Planer og styringsdokumenter

Kommunens planverk innenfor samfunnssikkerhet og beredskap består av tre hoveddokumenter som må sees i sammenheng. Disse er: Kommune-ROS, beredskapsplan og oppfølgingsplan.

Andre spesielt relevante i dokumenter samfunnssikkerhets- og beredskapsarbeidet er kommuneplanens samfunnsdel og arealdel.

### UTVIKLINGSTREKK

#### Næringsliv

Karmøy er en sterk næringslivskommune på Haugalandet, i fylkessammenheng og på landsbasis. Dette kommer blant annet til uttrykk i gjennom positive utviklingstrekk i løpet av de siste årene. Det er også flere utviklingstrekk som tyder på at både næringslivet på Haugalandet står ovenfor utfordringer.



Foto: Håkon Randal.

Karmøy har en forholdsvis stabil plassering i Kommune-NM, som er en rangering av næringslivet på kommunenivå utarbeidet på oppdrag fra NHO (Næringslivets hovedorganisasjon). I årene 2013-2018 har Karmøys resultat variert mellom 46 og 61. plass, siste års plassering var 59. plass. Ifølge Statistisk sentralbyrå har antallet arbeidsplasser i Karmøy økt fra 15 460 til 15 850 i perioden 2014-2018. Dette er også det høyeste antallet arbeidsplasser som er noen gang registrert i Karmøy. Arbeidslivstatistikken fra NAV forteller at arbeidsledigheten i Karmøy er 1,6 % pr desember 2019. Dette er den laveste andelen arbeidsledige på over 10 år. Arbeidsplassdekningen har økt fra 75 % til 79 % i perioden 2014-2018.

Næringslivet på Haugalandet har utfordringer. Verdiskapningen i Karmøy isolert viser de siste åtte år en vekst på kun 5 % i privat sektor. Haugalandet som helhet har en vekst på 32 %, Bergensregionen på 41 %, og Stavangerregionen på 59 %. Det er særlig den lave veksten i Karmøy som trekker ned hele regionen. Privat verdiskapning pr. innbygger er på lave kr. 243 000. Veksten har vært negativ med -1,3 % de siste åtte årene. Tilsvarende for Haugalandet er kr. 362 000 pr. innbygger, og en vekst på 23 %. Dette må også sees i sammenheng med en lav sysselsetningsandel på 65,1 %. Tilsvarende for Haugalandet er sysselsetningsandelen på 66,4 % og landsgjennomsnittet er på 67 %. Dette viser at Karmøy vil få store utfordringer med å klare å finansiere velferdsmodellen framover. Dette underbygges videre i regionale analyser fra Telemarksforskning og Menon economics som er utarbeidet på vegne av Karmøy kommune og Haugaland vekst. De viktigste konklusjonene fra analysene var

- Veksten i antall arbeidsplasser har vært lavere på Haugalandet enn ellers i landet siden 2011. Den lave veksten kan delvis skyldes strukturelle forhold i de næringene som det er mye av lokalt. Lav befolkningsvekst i regionen har også bidratt til å svekke veksten i næringslivet. Veksten i arbeidsplasser har vært svakere enn forventet i 2018. Dette indikerer at Haugalandet hadde negativ næringsattraktivitet akkurat dette året.
- Haugalandet har hatt et netto flyttetap til andre regioner i Norge. Dette tyder på at Haugalandet ikke har vært en attraktiv region å flytte til. Mesteparten av flyttetapet kan forklares ved at arbeidsplassveksten har vært svak, både på Haugalandet og i kommuner hvor befolkningen pendler til.

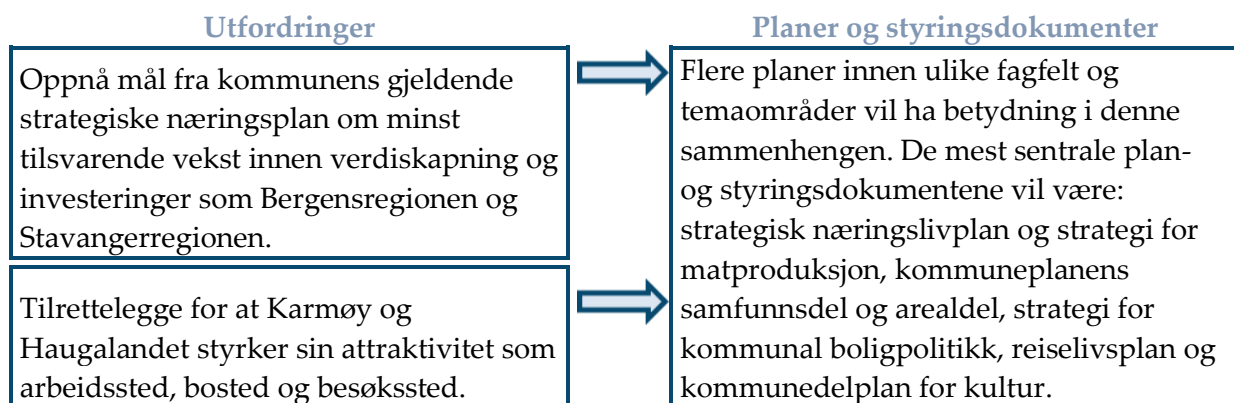
- Befolkningsprognoser fra Statistisk sentralbyrå viser at Haugalandet kan forvente vekst i folketallet i tiden frem mot 2040. Folketallsveksten vil påvirkes av hvor attraktiv Haugalandet greier å bli for næringsliv og bosetting.
- Haugalandet svekkes over tid sammenlignet med de store bo- og arbeidsmarkedsregionene rundt Stavanger og Bergen. Eksempelvis var næringslivets verdiskapning pr innbygger på Haugalandet kr. 362.000 i 2018, til forskjell fra kr. 401.000 i Bergen og 1,7 mill. kr i Stavanger.
- Investeringene i privat sektor har hatt en negativ utvikling de siste tre årene.

Som planmyndighet, arealforvalter og stor arbeidsgiver, har Karmøy kommune en sentral rolle i utviklingen av næringslivet både lokalt og regionalt. Ved å være bevisst i sin rolle kan kommunen gjøre grep som stimulerer til vekst og verdiskaping i regionen som arbeidssted, bosted og besøkssted. I denne sammenheng er det viktig at kommunen har utviklet og formulert en lokal næringslivspolitik. Kommunestyret vedtok strategisk næringsplan for Karmøy i 2017. Planen setter klare mål om at kommunen og regionen må klare samme vekst som Stavangerregionen og Bergensregionen, både i verdiskapning, verdiskapning pr. innbygger, og i investeringene. Disse målene samsvarer med «Utviklingsplan for Haugesundregionen». Utfordringen fremover i plansammenheng er at næringsplanens mål, strategier og perspektiver blir sterkere integrert i kommunens øvrige planverk. Det er derfor viktig at Karmøys næringspolitikk blir godt forankret i arbeidet med kommuneplanrevisjon.

### Reiseliv

Karmøy har fra begynnelsen av 1980-årene arbeidet med utvikling av et kulturbasert reiseliv. Det er vår rike kulturarv som gir Karmøy identitet og som skiller oss fra andre potensielle reisemål. I denne sammenheng er Skudeneshavn og Avaldsnes spesielt viktige. Begge steder gjør Karmøy attraktiv. Gjeldende reiselivsplan ble vedtatt for planperioden 2016-2019 og er en temaplan som omhandler kommunens besøksattraktivitet og vertskapsrolle. Arbeidet med ny reiselivsplan er påbegynt. Kommunens ambisjon med reiselivssatsingen er å skape en lønnsom og bærekraftig helårs-destinasjon sammen med alle tilbydere og vertskap i Karmøy. Reiselivstilbudet inngår i den store helheten av opplevelser, infrastruktur og tjenester. Det vil si at et godt sted å bo er et godt sted å besøke. Ved å gi besøkende positive opplevelser, tilgjengelige produkter og verdifulle historier kan vi legge til rette for at de ønsker å bli lengre, at de ønsker å komme tilbake, og at de anbefaler videre til andre.

## VIKTIGE UTFORDRINGER OG PLANBEHOV



## 9. OPPVEKST OG UTDANNING

### UTVIKLINGSTREKK

#### Skolebruksplan

Kommunestyret har vedtatt skolebruksplanen 2015 – 2030. Skolebruksplanen gir et bilde av hvilke muligheter og utfordringer skolesektoren står overfor på kort sikt, og sannsynlige utfordringer på lengre sikt. Den gir et grunnlag for langsiktig planlegging og bærekraftige beslutninger når det gjelder utviklingen av de kommunale grunnskoletjenestene i kommunen.

Et demografisk utviklingstrekk som vil få konsekvenser for skolesektoren, er en utflatende folketallsutvikling med lavere fødselstall enn tidligere. Dette betyr at elevtallet i Karmøyskolen vil reduseres i løpet av få år. I likhet med skolesektoren, vil barnehagesektoren også påvirkes av nevnte demografiske utviklingstrekk.



Foto: Karmøy kommune.

#### Strategiplan for skole

Samfunnet er i endring og utviklingen i skolen følger dette. Skolen skal gjøre elevene i stand til å utvikle kunnskap, ferdigheter og holdninger slik at de skal kunne delta i arbeid og fellesskap i samfunnet (Opplæringsloven § 1-1, 5.ledd). Høsten 2020 innføres nytt nasjonalt læreplanverk, gjerne omtalt som «Fagfornyelsen». I samband med innføringen av innføringen av det nasjonale læreplanverket, både i forkant og parallelt i prosessen, at Karmøy kommune utvikler et eget plandokument som bidrar til at læreplanen realiseres i den lokale grunnskolen.

#### Plan for kulturskolen

Kulturskolen er en viktig aktør i kulturlivet i Karmøy kommune. I tillegg er det viktig at Kulturskolen, med sine aktiviteter og kompetanse, bidrar inn i den ordinære grunnskolen. Kulturskolen trenger en helhetlig plan for å kunne bidra best mulig på disse to områdene.

#### Psykisk helse barn og unge

Et utviklingstrekk i dagens samfunn er at stadig flere barn og unge strever med utfordringer knyttet til psykisk helse. Dette er blant annet godt dokumentert gjennom funnene i Ungdataundersøkelsene som gjennomføres med jevne mellomrom. Kommunen har både et ansvar med å forebygge og avhjelpe psykiske helseplager. Skole og barnehage er viktige arenaer for forebygging av psykiske helseplager. Et tilsvarende ansvar ligger også hos skolehelsetjenesten og helsestasjonene. Kommunen har også et ansvar for å gi helsehjelp til barn og unge med lette til moderate psykiske helseplager. Dette ansvaret er per i dag hovedsakelig delt mellom PP-tjenesten og helsestasjonene. Fastlegene har også en viktig rolle i dette arbeidet.

Karmøy kommune har et plandokument for tematikken psykisk helse og rusarbeid (plan for psykisk helse og rusarbeid). Dette plandokumentet omhandler derimot kun personer over 18 år. For å kvalitetssikre kommunens arbeid for de mellom 0-18 år, er det hensiktsmessig å lage en tilsvarende plan for denne målgruppen.

### VIKTIGE UTFORDRINGER OG PLANBEHOV

#### Utfordringer

Utflatende folketallsutvikling, med lavere fødselstall, som på sikt vil medføre synkende elevtall i skolen.

Innføring av ny læreplan, «Fagfornyelsen», i Karmøyskolen.

Kulturskolen skal både være et eget kulturtilbud og bidra inn i grunnskolen.

Helhetlig og tverretatlig arbeid med forebygging og avhjelping av psykiske helseplager hos barn og unge (0-18 år).

#### Planer og styringsdokumenter

Skolebruksplan.

Strategiplan for skole.

Helhetlig plan for kulturskolen.

Plan for psykisk helse barn og unge.



Foto: Håkon Randal.

### UTVIKLINGSTREKK

#### Kulturminneforvaltning

I Karmøy finnes det et betydelig antall kulturminner og kulturmiljøer fra alle tidsperioder. I kommunen er det blant annet registrert rundt 1850 automatisk fredede kulturminner, 2000 SEFRAK-bygninger (et landsomfattende register med bygninger oppført før 1900) og vel 40 områder regulert til bevaring. I mange sammenhenger, for eksempel Gamle Skudeneshavn og Avaldsnes, er kulturminner en viktig ressurs i reiseliv

eller undervisning. Kulturminner er ikke-fornybare ressurser og kan ikke erstattes dersom de ødelegges eller fjernes. I 2018 vedtok Regjeringen i statsråd kulturmiljøfredningen for Skudeneshavn som det 12. fredete kulturmiljøet i Norge.

Det er dokumentert et stort press på SEFRAK-registrerte bygg i Karmøy. Det er et nasjonalt mål at det årlige tapet av SEFRAK-registrerte bygg skal reduseres til 0,5 % innen 2020. For perioden 1985-2006 anslås det årlige tapet til 0,9 % i Karmøy. Det er derimot stor variasjon i ulike delområder av kommunen: sone 1 (0,6 %), sone 2 (0,9 %), sone 3 (1,3 %), sone 4 (1,0 %) og sone 5 (1,2 %). Det overordnede bildet er at presset på kulturminner er størst i de delene av kommune med størst folketallsvekst og utbyggingstakt.

Karmøy kommune har sammen med andre aktører i offentlig, privat og frivillig sektor ansvaret for å forvalte store kulturhistoriske verdier. Et viktig styringsdokument i dette arbeidet er kommunedelplan for kulturminner. Hovedformålet med kulturminneplanen er å ta vare på et representativt utvalg kulturminner og kulturmiljøer. I tillegg skal plandokumentet fremme forståelse og interesse for kulturminner og kulturmiljøer helt frem til vår egen tid gjennom informasjon og formidling. Dagens plan ble vedtatt av kommunestyret i 2015 og bør derfor oppdateres med hensyn til det utfordringsbildet som er beskrivende for dagens situasjon.

#### Museum

Karmøy kommune har en rik forhistorie og viktige punkter i denne historien blir formidlet gjennom museene i Karmøy. Det er i dag mange museer og samlinger i kommunen. Fire av disse hører innunder kommunal paraply; Stiftelsen Visnes grubeområde, Karmøy fiskerimuseum, Åkrehamn kystmuseum og Skudeneshavn museum. Disse museene er delvis etablert med kommunal støtte og delvis i kommunale bygg. Eierskapet til samlingene er privat. Karmøy kommune sine interesser innenfor feltet blir ivaretatt gjennom kulturavdelingen sin konservator.

Karmøy kommune har et kulturbasert reiseliv, der historieformidling utgjør en viktig del av produktet «Karmøy». I de siste årene har det skjedd en rivende utvikling på reiselivsfronten,



der Haugesund har etablert seg som en viktig cruisehavn på Vestlandet. I tillegg er museene en viktig del av historieformidlingen rettet mot barn og unge.

Karmøy kommunes forrige museumsplan utløp i 2004. Det er derfor behov for å utarbeide en plan som gjenspeiler de endringer som har skjedd de siste årene.

### Det historiske Avaldsnes

Avaldsnes, «Norges eldste kongesete», har vært et maktsenter og sete for høvdinger og konger siden eldre bronsealder, for ca. 3500 år siden, og til høymiddelalderen. De senere års forskning gjennom Kongsgårdsprosjektet, med utgraving av middelalderruinen og andre forskningsprosjekter, bekrefter også dette. Utgravningene sommeren 2017 viste at det var hovedbygningen i middelalderens kongsgårdanlegg som ble funnet. Fasadeveggen fra sør og fram til kirken er 70 m. Konservering av ruinen startet januar 2020.

Karmøy kommune har ambisjoner om at området skal videreutvikles for bruk i kultur-, forsknings- og reiselivssammenheng og for fremtidig bruk av Avaldsnes kirke som en aktiv menighetskirke. Siste godkjente reguleringsplan for gamle Avaldsnes prestegard og det historiske kongesetet ble vedtatt i 2000. Gjeldende plan er ikke egnet for dagens situasjon eller for tiltak som er planlagt. For å kunne utvikle området i tråd med Karmøy kommunes ambisjoner, er det nødvendig å utarbeide ny reguleringsplan for området.

### Folkebibliotek

Karmøy kommune har vedtatt egen plan for folkebibliotekstjenestene i kommunen. Dagens plan har vært et godt redskap for å utvikle folkebibliotekstjenesten i kommunen og mange av tiltakene i planen er gjennomført. Karmøy folkebibliotek har de siste årene hatt en positiv utvikling både når det gjelder utlån av medier og besøkende. Formålsparagrafen (§ 1) i den nye folkebibliotekloven fra 2014 sier hvilke oppgaver et folkebibliotek skal ha:

«Folkebibliotekene skal ha til oppgave å fremme opplysning, utdanning og annen kulturell virksomhet, gjennom aktiv formidling og ved å stille bøker og andre medier gratis til disposisjon for alle som bor i landet. Folkebibliotekene skal være en uavhengig møteplass og arena for offentlig samtale og debatt. Det enkelte bibliotek skal i sine tilbud til barn og voksne legge vekt på kvalitet, allsidighet og aktualitet. Bibliotekenes innhold og tjenester skal gjøres kjent. Folkebibliotekene er ledd i et nasjonalt biblioteksystem».

Den største endringen i den nye loven er at folkebiblioteket skal være uavhengig møteplass så vel som en arena for debatt og arrangement. For å etterkomme lovens intensjon og krav kreves det endringer i biblioteksektoren. Av den grunn er behov for å revidere Karmøys gjeldende plan for folkebiblioteket. Revidering av planen ble påbegynt høsten 2019 etter vedtak i hovedutvalg oppvekst og kultur våren 2019.

### Idrett og fysisk aktivitet

Alle kommuner er pålagt av Kulturdepartementet å utarbeide en kommunal plan for idrett og fysisk aktivitet. Utarbeiding av plan er også en forutsetning for å kunne søke om spillemidler etter bestemmelsene om tilskudd til anlegg for idrett og fysisk aktivitet. Det kan

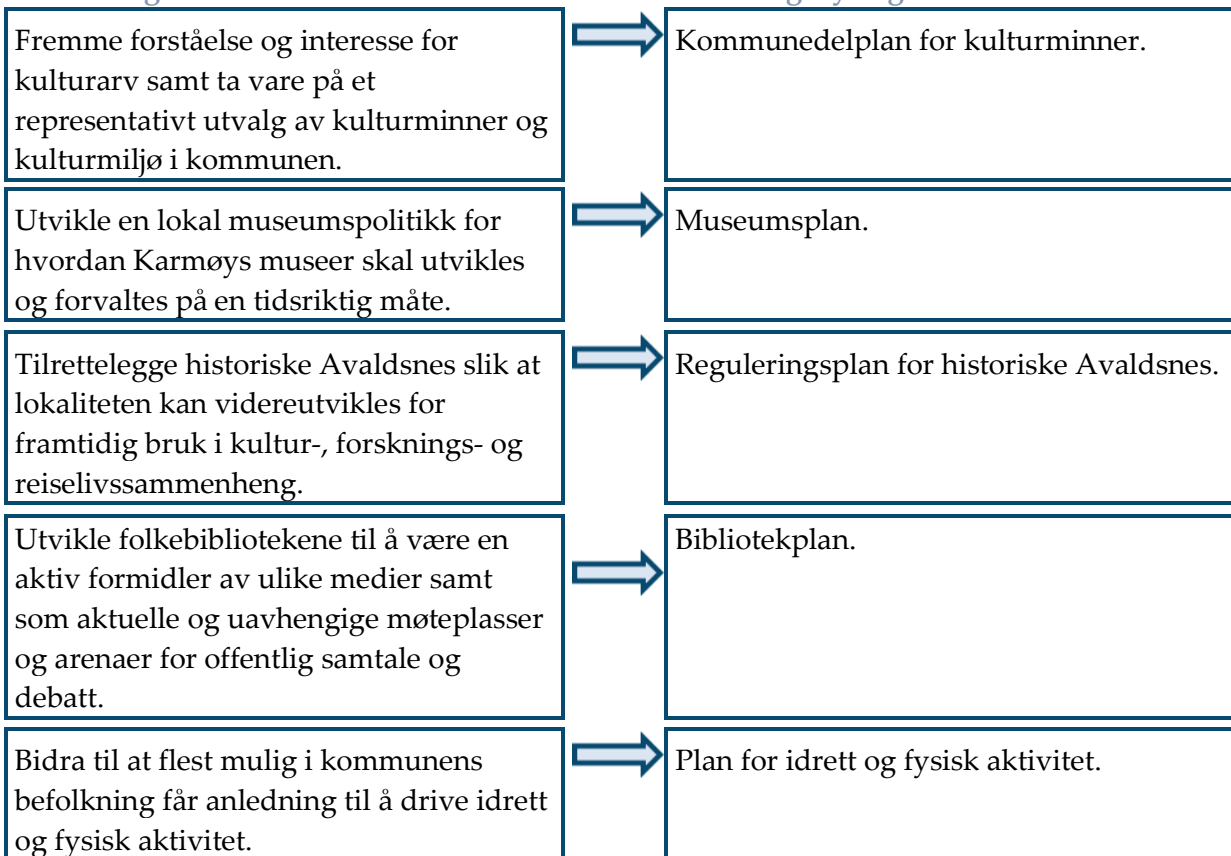
søkes om ordinære anlegg (som også inkluderer rehabilitering av anlegg og større friluftsanlegg) og nærmiljøanlegg. Ordningen inkluderer anlegg i kommunal og frivillig sektor. I perioden 2015-2019 har Karmøy kommune mottatt 45,5 mill. spillemidler. Det vil si vel 9,1 mill. i gjennomsnitt på årsbasis.

Karmøy kommune har utarbeidet en helhetlig plan for idrett og fysisk aktivitet, der alle grupperes behov for både anlegg og aktivitet utredes. Planen består av en tematisk del med klare føringer for det videre arbeidet innen feltet. Videre er det laget et handlingsprogram for utbygging av idretts-, friluft- og nærmiljøanlegg i perioden. Gjeldende plandokument ble vedtatt i 2017, mens handlingsprogrammet har blitt revidert årlig. I etterkant av vedtatt plan har Kulturdepartementet foretatt en betydelig endring i regelverket for spillemidler med virkning for tildeling i 2020. Av den grunn er det hensiktsmessig at planen gjennomgår en full revisjon slik at kommunal praksis kan samordnes med de nye spillemiddelbestemmelsene.

### VIKTIGE UTFORDRINGER OG PLANBEHOV

#### Utfordringer

#### Planer og styringsdokumenter



## 11. HELSE OG OMSORG



### UTVIKLINGSTREKK

#### Omsorgstjenester

Karmøys gjeldende plan for heldøgnsomsorg ble vedtatt av kommunestyret i 2016. Mye av grunnlaget for planen bygger på stortingsmelding 29 (2012-2013) «Morgendagens omsorg». Morgendagens omsorg er ment å være en mulighetsmelding for omsorgsfeltet. Sentralt står tre hovedsiktemål: 1) Få kunnskap om, lete fram, mobilisere og ta i bruk samfunnets samlede omsorgsressurser på nye måter. 2) Utvikle nye omsorgsformer gjennom ny teknologi, ny

kunnskap, nye faglige metoder og endringer av organisatoriske og fysiske rammer. 3) Støtte og styrke kommunenes forsknings-, innovasjons-, og utviklingsarbeid på omsorgsfeltet.

I tråd med statlige styringssignaler ønsket Karmøy kommune å legge til rette for at alle mennesker med hjelpebehov skal få bo hjemme så lenge de evner og ønsker. Kommunen skal opprettholde og utvikle forebyggende og kompensierende tiltak og tjenester slik at alle innbyggere skal få leve selvstendige liv med god livskvalitet og trygghet.

Vedtatt plan for heldøgnsomsorg gjelder i perioden 2016-2026. Selv om plandokumentet strekker seg utover denne kommunestyreperioden, vil det være naturlig å revidere plandokumentet med ny kunnskap som vil fremkomme i arbeidet med «leve hele livet-reformen». Det bør også vurderes om en revidering vil ha et videre perspektiv enn i gjeldende plan som i hovedsak er avgrenset til kommunens heldøgns omsorgstilbud. I denne sammenheng er det også naturlig å revidere Karmøy kommunes strategi for velferdsteknologi – et strategidokument som ble vedtatt i 2018 og er forankret i plan for heldøgnsomsorg.

#### Leve hele livet

Stortingsmelding 15 (2017-2018) «Leve hele livet – en kvalitetsreform for eldre» ble vedtatt av Stortinget i 2018. Reformens målgruppe er eldre over 65 år, både de som bor hjemme og de som bor på institusjon. Målgruppen har ulike forutsetninger og store variasjoner i behov og ønsker. Det er viktig å finne gode løsninger på tvers av sektorer. Stortingsmeldingen presenterer ca. 25 eksempler på tiltak for hvert av følgende fem innsatsområder: 1) et aldersvennlig Norge, 2) aktivitet og fellesskap, 3) mat og måltider, 4) helsehjelp og 5) sammenheng i tjenestene.

Regjeringen har lagt opp til en prosess hvor kommunestyrene senest i løpet av 2020 skal behandle og vedta hvordan reformens løsninger kan gjennomføres lokalt. Det er viktig å merke seg at kommuner som følger opp dette vil bli prioritert innenfor relevante eksisterende og eventuelle nye statlige støtteordninger. Karmøy kommune har i 2019 igangsatt et bredt prosessarbeid rundt reformen som inkluderer administrasjon, politikere og

befolkning. Prosessen skal ende opp i egen politisk sak og plandokument som viser hvordan reformen skal gjennomføres lokalt.

### Smittevern

Smittevern handler om kontroll og forebygging av smittsomme sykdommer. Kommunens rolle i smittevernarbeidet er definert i smittevernloven og kommunehelsetjenesteloven. Smittevernet skal sørge for at alle som bor eller midlertidig oppholder seg i kommunen er sikret nødvendige forebyggende tiltak, undersøkelsesmuligheter, behandling og pleie – utenfor institusjon, i sykehjem eller annen kommunal helseinstitusjon.

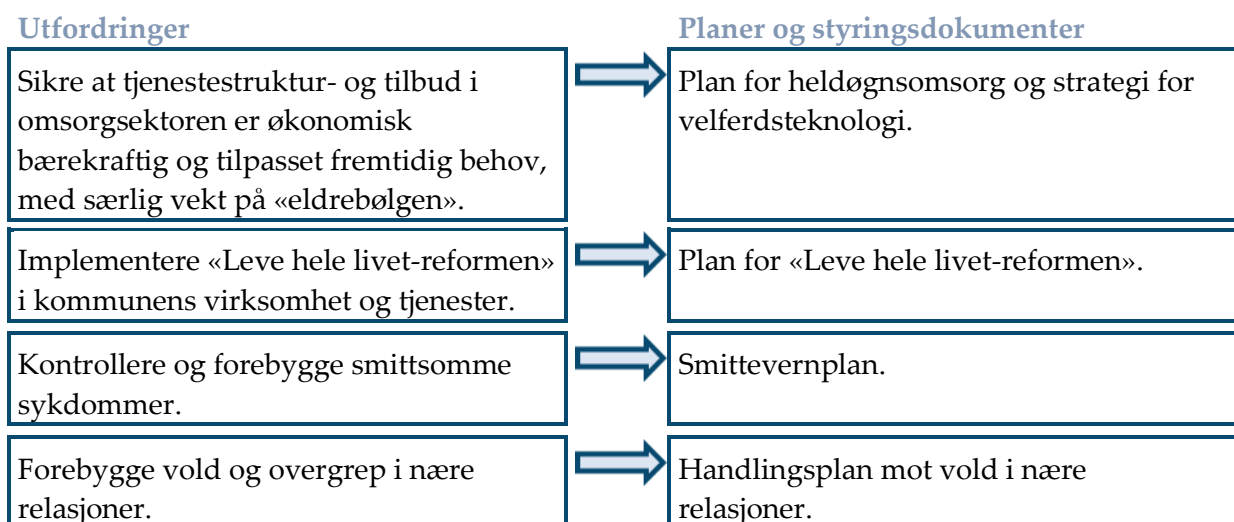
Karmøys gjeldende smittevernplan ble vedtatt i 2016. Det anbefales at planen revideres hvert fjerde år. Planen skal tilrettelegge for at de rette tiltakene blir valgt rett tid i arbeidet mot smittsomme sykdommer, både i hverdagens utfordringer og i ekstraordinære situasjoner.

### Vold i nære relasjoner

Vold i nære relasjoner har et betydelig omfang og er et alvorlig samfunns- og folkehelseproblem. Volden skjer oftest i det skjulte og skaper store psykiske, fysiske og sosiale utfordringer for den enkelte. Vold medfører også store samfunnsøkonomiske kostnader, blant annet i form av økt behov for hjelpetiltak i skolen, helsehjelp, barneverntiltak, krisesentertiltak, sosialhjelp samt bruk av politiresurser.

I 2013 utarbeidet regjeringen handlingsplan mot vold i nære relasjoner «Et liv uten vold». Kommunene har et ansvar for å følge opp den statlige planen med tiltak. I 2015 utarbeidet Haugalandskommunene i fellesskap en handlingsplan mot vold i nære relasjoner. Kommunestyret i Karmøy vedtok planen i 2016. I ettertid er det igangsatt et revisjonsarbeid av handlingsplanen som forventes ferdigstilt i løpet av 2020.

## VIKTIGE UTFORDRINGER OG PLANBEHOV





### UTVIKLINGSTREKK

#### Klima, energi, miljø og natur

Karmøy kommune reviderte sin klima- og energiplan i 2017. I ettertid har det skjedd vesentlige endringer i lovverket, blant annet er tidligere statlige planretningslinje for klima og energi utvidet til også å omhandle klimatilpasning. Statistikkgrunnlaget for klimagassutslipp på kommunenivå er også betraktelig forbedret. Dette er grunnlag for at klima- og energiplanen bør revideres.

De siste årene har bevaring av naturmangfold blitt sterkere vektlagt i planleggingen. I tillegg har problemstillinger knyttet til miljø, herunder marin forsøpling og mikroplast, blitt viet stor oppmerksomhet. Karmøy kommune har ingen egne styringsdokument for hverken natur eller miljø. Dette gjør det vanskeligere å forankre hensynet til miljø og natur i kommunens øvrige planverk og forvaltning.

Det er formålstjenlig å se klima, energi, miljø og natur i sammenheng. Av den grunn bør disse temaene samordnes i ett og samme dokument. Nåværende klima- og energiplan bør derfor oppdateres og utvides til også å omhandle temaene natur og miljø.

#### Marin forsøpling og mikroplast

Marin forsøpling og mikroplast medfører stor skade på dyrelivet i havet, men også på økosystemer til lands. Samfunnet har blitt mer bevisst på problematikken rundt marin forsøpling og mikroplast i løpet av de siste årene. Eksempelvis er det igangsatt en rekke strandryddeaksjoner i Norge i løpet av de siste årene. I «strandryddeaksjon på Haugalandet 2019» ble det samlet inn 55 tonn søppel. Hele 30 tonn var samlet inn i Karmøy alene. Av all marin plastforsøpling anslås det at 15 % flyter i vannsøylen, 15 % skylles på land, mens resterende 70 % synker til havbunnen. Med bakgrunn i disse forholdstallene, betyr det at for hvert kilo som samles inn i strandryddeaksjonene forblir 5,6 kilo i havet.

Den beste måten å begrense de negative konsekvensene ved marin forsøpling og mikroplast er å sørge for gode ordninger for avfallshåndtering. Dette innebærer å fortsette ryddingen, forhindre at plast havner på avveie samt at forbruket av plast reduseres. Enkelte kommuner har allerede utarbeidet egne plandokumenter som et grep i dette arbeidet. Kommunestyret i Karmøy vedtok 25.11.2019 at det skal utarbeides en «handlingsplan for plast og marin forsøpling».

#### Bruk og skjøtsel av friområder

Både friområder og områder for friluftsliv fyller en viktig funksjon, nemlig å bidra til gode bo- og oppvekstmiljø. I mange tilfeller er Karmøy kommune eier og driftsansvarlig for fri- og friluftsområdene. Det er viktig at slike allmenninger har god tilgjengelighet, er tilstrekkelig opparbeidet og får riktig skjøtsel.

I kommunestyreperioden 2015-2019 påbegynte Karmøy et planarbeid for bruk og skjøtsel av kommunalt eide friområder. Arbeidet ferdigstilles i løpet av 2020. Planen skal blant annet avklare hvilke lekeareal/parker i sentrumsområder som kan inngå i beregning av felles uteoppholdsareal og lekeareal for private utbyggere i nærheten, blant annet basert på størrelse, egnethet og trafiksikkerhet.

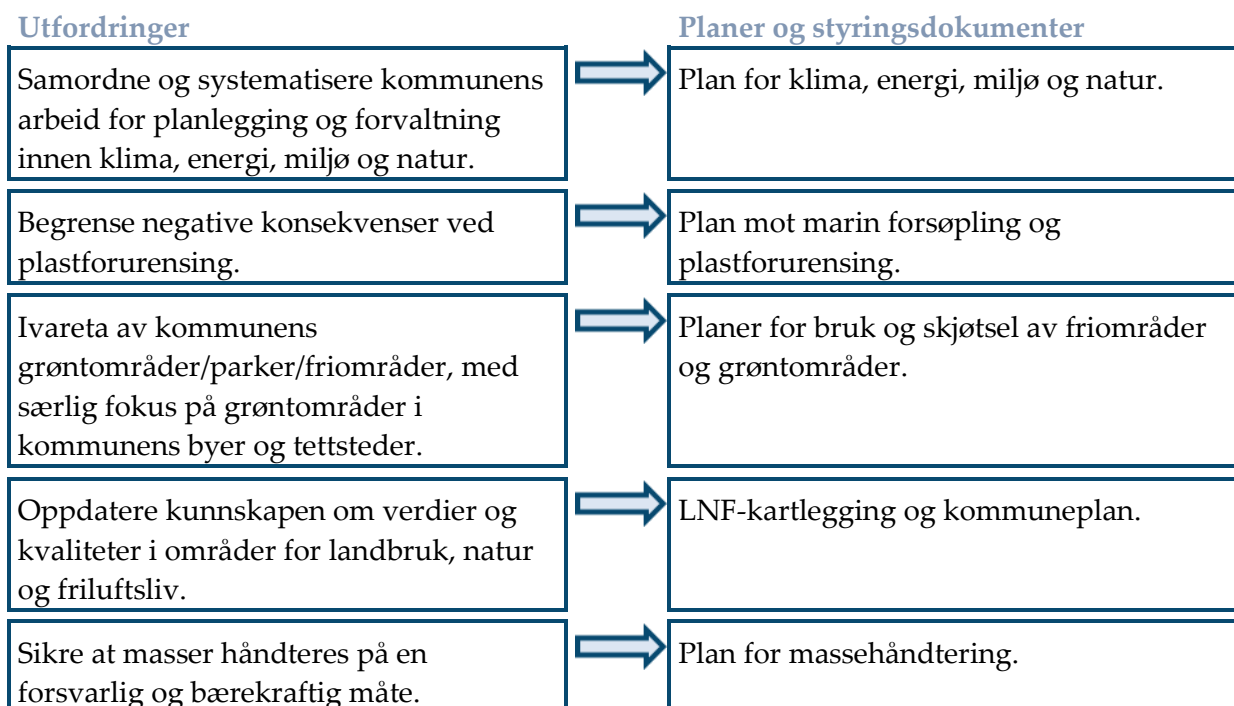
### Landbruks, - natur- og friluftsområder

Rundt 170 km<sup>2</sup>, eller 75 % av kommunens samlede landareal, er vist som formål landbruk, - natur- og friluftsmål (LNF-formål). Som en av få kommuner i landet, har Karmøy kartlagt sine LNF-områder i et eget dokument. Dokumentet brukes som et kunnskapsgrunnlag innen kommunens arealforvaltning og planlegging, slik at hensynet til områdenes verdier og kvaliteter kan bedre ivaretas. Kartleggingen er inndelt i kategoriene jordbruk, skogbruk, natur, friluftsliv, kulturlandskap og øvrige områder. Kartleggingen bør oppdateres når det er skjedd større endringer med hensyn til LNF-områder i kommunen. Ettersom det legges opp til at kommuneplanens skal revideres i kommunestyreperioden, er det naturlig at LNF-kartleggingen også oppdateres.

### Håndtering av masser

Det finnes mange massedeponi i kommunen, i hovedsak private. Noen av disse er midlertidig, mens noen er ulovlig anlagt. Arbeidet med massehåndtering er forankret i EØS-avtalen der Norge har forpliktet seg til å gjenvinne 70 % av bygge-, - rive- og graveavfall. Målet om massegjenvinning skal være oppfylt innen 2020. De øvrige 30 % skal enten brennes eller leveres på deponi. Kommunen trenger en plan for oppfølging og implementering av disse kravene.

## VIKTIGE UTFORDRINGER OG PLANBEHOV





### UTVIKLINGSTREKK

#### Langsiktig økonomisk planlegging

Karmøy kommune har igjennom forrige kommunestyreperiode gjort ulike grep for å styrke økonomiplanen og budsjettdokumentet som et verktøy for langsiktig, overordnet og strategisk styring. I arbeidet har en vektlagt å skape sterkere sammenkoblinger mellom økonomiplan- og budsjettdokumentet og kommunens øvrige planverk. Et av de viktigste grepene har vært å kombinere økonomiplan og kommuneplanens handlingsdel i ett og

samme dokument: «økonomiplan og handlingsprogram». Denne endringen er gjort med bakgrunn i nylige endringer i kommuneloven.

I inneværende periode legges det opp til full revisjon av kommuneplanen. I dette arbeidet er det svært viktig å skape gode koblinger mellom kommuneplan og økonomiplan og handlingsprogram. Erfaringene med gjeldende kommuneplan er at ovennevnte koblinger har vært vanskelig å få til i praksis.

#### Innkjøp

Karmøy kommune forvalter årlig et budsjett med brutto driftsutgifter på over 3 milliarder kr. En betydelig andel av budsjettet er knyttet til kommunale anskaffelser. Eksempelvis er det i budsjett- og økonomiplan 2020-2023 avsatt rundt 1,5 milliarder kr til kjøp av varer og tjenester samt investeringer i 2021. Det følger derfor at Karmøy kommune igjennom sine anskaffelser har et betydelig ansvar for at fellesskapets ressurser brukes på en effektiv og samfunnsgagnlig måte. Fra og med 2017 er det et økt fokus på miljøaspektet i offentlige anskaffelser.

Mange kommuner har utarbeidet et eget styringsdokument med mål, rammer og prinsipper for innkjøp av varer, tjenester, bygg og anlegg. Karmøy kommune har ikke et slikt styringsdokument i dag. Et slikt dokument bidrar til bedre kontroll, systematikk og gjennomsiktighet ved innkjøp. I tillegg kan dokumentet bidra til at innkjøp får en tydeligere kobling mot lovverket (anskaffelsesloven) og en sterkere forankring i kommunens overordnede mål (kommuneplan og budsjett og økonomiplan). Karmøy kommune har i 2019 styrket sitt arbeid med kommunale anskaffelser ved å opprette en egen avdeling for innkjøp. Avdelingen samler kommunens kompetanse innen arbeidsfeltet innenfor ett og samme fagmiljø. Utarbeiding av en innkjøpsstrategi for Karmøy kommune er å anse som et naturlig grep i styrking av arbeidsområdet for kommunale anskaffelser.

## Eiendomsforvaltning- og utvikling

Karmøy kommuner er eier og forvalter av en omfattende eiendomsportefølje. I 2018 inngår det blant annet i porteføljen 159 500 m<sup>2</sup> kommunale formålsbygg, 500 kommunalt disponerte boliger og 1 570 matrikkelførte eiendommer.

I løpet av årene har det opparbeidet seg et stort vedlikeholdsetterslep. Det ble i 2016 gjennomført en tilstandsvurdering av kommunens formålsbygg og boliger. Teknisk oppgraderingsbehov for bygningsmassen de neste 10 årene er beregnet til ca. 1,1 milliarder kroner, fordelt på et oppgraderingsbehov for 290 millioner kr de første 5 årene og 820 millioner kr om 5-10 år.

Over lang tid har situasjonen vært at oppgraderingsarbeidet som foretas på bygningsmassen ikke samsvarer med det reelle vedlikeholdsbehovet. Kommunen kan både gjøre grep som reduserer vedlikeholdsbehovet og øker de økonomiske midlene til vedlikehold. Dette kan blant annet skje igjennom salg av bygg som kommunen ikke nyttiggjør seg av, eller ved å endre bruken av eksisterende bygg. Med utgangspunkt i kommunens eiendomsportefølje, vil dette kreve en omfattende kartlegging av både teknisk tilstand og bruksformål. Plandokumenter for vedlikehold, bruk og utvikling av kommunale bygg vil i denne sammenhengen være et godt utgangspunkt for å få oversikt over samt sikre verdien av samlet bygningsmasse.

## Kommunikasjon

I fra årsskiftet 2020 opprettes en egen kommunikasjonsavdeling. Den nye avdelingen vil omfatte arbeidsområdene informasjon, digitalisering, arkiv, servicetorg, beredskap og HMS/forbedring. Avdelingen skal tilrettelegge for god dialog og samhandling, både innad i organisasjonen og utad mot aktører i kommunesamfunnet. Opprettelsen av den nye avdelingen er et grep for å styrke, utvikle og modernisere kommunens kommunikasjonsarbeid. I den sammenheng er kommunikasjonsstrategien et sentralt styringsdokument i dette arbeidet. Det er derfor viktig at kommunikasjonsstrategien oppdateres i henhold til dagens situasjon og utfordringsbilde.

## Digitalisering

Digitalisering er ett av kommunens store satsingsområder. Det pågår et gjennomgripende digitaliseringsarbeid i alle deler av organisasjonen. De siste årene har Karmøy kommune tatt i bruk nye nasjonale og regionale digitale løsninger. I tillegg har Karmøy arbeidet med digitaliseringstiltak- og prosjekter på etatsnivå som gjør kommunen bedre rustet til å utføre oppgaver og levere gode tjenester på en moderne og effektiv måte.

I kommunens videre digitaliseringsarbeid skal det utarbeides det en digitaliseringsstrategi, med den hensikt å gi arbeidet en bedret systematikk og struktur. Denne bygger på KS sin digitaliseringsstrategi og stortingsmeldingen «Digital agenda for Norge». I strategien er det fokusert på 5 satsingsområder som blant annet inneholder mål for å sette brukeren i sentrum, øke produktivitet, styrke digital kompetanse, regionalt og nasjonalt samarbeid samt informasjonssikkerhet og personvern.



## Frivilligheten

Karmøy har en frivillig sektor består av mange ulike organisasjoner, ressurser, kompetanser og interesser. I tillegg bidrar et stort antall uorganiserte innbyggere med frivillig arbeid i ulike sammenhenger. Ifølge en kartlegging utført av organisasjonen Frivillighet Norge er det registrert rundt 500 frivillige lag og foreninger i Karmøy. Organisasjonene fordeles i følgende kategorier: kultur -, rekreasjon- og idrett (60 %), lokalmiljø - og bosted (15 %), politikk og interesseorganisasjoner (10 %) tro og livssyn (8 %) og annet (7 %). Mer enn halvparten av organisasjonene har aktiviteter enten daglig eller ukentlig. Det er anslått, med bakgrunn i regnskapstall fra Statistisk sentralbyrå for ideelle og frivillige organisasjoner, at frivillig sektor i Karmøy årlig utfører arbeid av et omfang tilsvarende 1 200 ulønnende årsverk. Den samlede verdiskapingen av arbeidet estimeres til å utgjøre mer enn 1 mrd. kr. De største utfordringene for frivilligheten i Karmøy er høye kostnader ved administrasjon, vedlikehold av bygninger og leie av bygninger. Dette medfører et betydelig behov for inntekter i foreningene – et forhold som kan skape stor arbeidsbelastning på de frivillige som bidrar med arbeid.

I 2018 vedtok kommunestyret en egen tematisk plan for frivillighet. Planen er en konkretisering av Karmøys frivillighetspolitikk. Karmøy kommune skal være en koordinator, støttespiller, samarbeidspartner som skal tilrettelegge for at frivilligheten kan vokse og utvikle seg. Plandokumentet har gitt kommunens arbeid med frivillighet både tydeligere retning og rammer. For å kunne videreutvikle det påbegynte arbeidet, er det naturlig at frivillighetsplanen revideres i løpet av perioden.

## VIKTIGE UTFORDRINGER OG PLANBEHOV

### Utfordringer

Sikre en langsiktig og bærekraftig økonomisk styring av kommuneorganisasjonen.

Sikre at kommunale anskaffelser skjer på en effektiv og samfunnsgagnlig måte.

Sikre at kommunale bygg og eiendommer forvaltes, vedlikeholdes og utvikles på en forsvarlig måte.

Tilrettelegge for god dialog og samhandling, både innad i organisasjonen og utad mot aktører i kommunesamfunnet.

Implementere digitale løsninger som bidrar til at kommunale oppgaver og tjenester utføres på en moderne og effektiv måte.

Tilrettelegge for at frivilligheten kan både vokse og utvikle seg.

### Planer og styringsdokumenter

Økonomiplan- og handlingsprogram, kommuneplanens samfunnsdel.

Innkjøpsstrategi.

Plan for kommunal eiendomsforvaltning og utvikling.

Kommunikasjonsstrategi.

Digitaliseringsstrategi.

Frivillighetsplan, samfunnsdelen, økonomiplan- og handlingsprogram.

## 13. PRIORITERTE PLANER

### FORKLARINGER TIL TABELLENE

#### Plandokument

Det understrekes at enkelte titler må anses som midlertidige. Ferdigstilte plan- og styringsdokument kan få titler som avviker fra det som oppgis planstrategien.

#### Ansvar

Sa (sentraladministrasjonen), T (teknisk etat), Ok (oppvekst- og kulturetaten) og Ho (helse- og oppvekstetaten). Etaten eller etatene som er involvert i utarbeidingen av et plandokument eller arbeidet. Hvis en etat står skrevet med fet skrift, har denne etaten hovedansvaret for å produsere eller koordinere selve arbeidet. Eksempelvis betyr **Sa+T+Ok+Ho** at sentraladministrasjonen har hovedansvaret for organiseringen og ferdigstillingen av arbeidet, mens de andre etatene er deltakere og bidragsytere prosessen.

#### Status

Ny plan (plandokument som ikke er utarbeidet tidligere). Revisjon (større endringer av et eksisterende og gjeldende plandokument). Igang satt (arbeidet er påbegynt før 2019 og avsluttes i løpet av 2020-2023).

#### Forventet framdrift

Start og slutt sikter til forventet oppstart og ferdigstilling av arbeidet. Enkelte arbeid er påbegynt før 2020, og i slike tilfeller oppføres kun forventet tidspunkt for ferdigstilling.

#### Eksisterende planer som fortsatt skal gjelde

Dette omfatter planer, strategidokument eller kunnskapsdokument som videreføres uendret igjennom inneværende kommunestyreperiode. I hovedsak gjelder dette planer eller dokumenter som er vedtatt i andre halvdel av forrige kommunestyreperiode, med et tilstrekkelig oppdatert innhold som rettferdiggjør en videreføring i uendret form.

Det gjøres oppmerksom på at vedtatte arealplaner ikke er oppført i tabellene. Årsaken til dette er at vedtatte arealplaner gjelder inntil de erstattet av nye planer eller opphevet.

#### Omklassifisering av kommunedelplaner til temaplaner

Følgende gjeldende planer omklassifiseres fra kommunedelplan til temaplan i inneværende periode:

Kommunedelplan for klima og energi	→	Plan for klima, energi, miljø og natur
Kommunedelplan for idrett og fysisk aktivitet	→	Plan for idrett og fysisk aktivitet
Kommunedelplan for kultur	→	Plan for kultur
Kommunedelplan for trafikksikkerhet	→	Plan for trafikksikkerhet

## PLANER OG STYRINGSKORT ETTER PLAN- OG BYGNINGSLOVEN

### Planstrategi

Dokument	Ansvar	Status	Forventet framdrift			
			2020	2021	2022	2023
Kommunal planstrategi	Sa+Ho+Ok+T	Revisjon	Slutt			Start

### Kommuneplan

Dokument	Ansvar	Status	Forventet framdrift			
			2020	2021	2022	2023
Kommuneplanens arealdel	Sa+Ho+Ok+T	Revisjon		Start		Slutt
Kommuneplanens samfunnsdel med handlingsdel	Sa+Ho+Ok+T	Revisjon	Start	Slutt		

### Kommunedelplaner

Dokument	Ansvar	Status	Forventet framdrift			
			2020	2021	2022	2023
Kommunedelplan for kulturminner	Ok+T	Revisjon	Start	Slutt		
Kommunedelplan for fv.47 Veakrossen-Helganesvegen	Sa+T	Igang satt/ Ny plan	Usikker fremdrift			

### Oppfølgingsprosjekter - Kommunedelplaner for Kopervik, Åkrehamn og Skudeneshavn

Dokument	Ansvar	Status	Forventet framdrift			
			2020	2021	2022	2023
Plan for opprusting av parken i Kopervik sentrum	Sa+Ok+T	Ny plan		Start	Slutt	
Plan for opprusting av torget i Skudeneshavn sentrum	Sa+Ok+T	Ny plan	Start	Slutt		
Plan for opprusting av Åkrehamn sentrum - «Torget»	Sa+Ok+T	Ny plan		Start	Slutt	
Plan for opprusting av Åkrehamn sentrum/Rådhusvegen	Sa+T	Ny plan		Start	Slutt	
Parkeringsstrategi	Sa	Nytt dok.	Start			
			Slutt			

## Større reguleringsplanarbeid i kommunal regi

Dokument	Ansvar	Status	Forventet framdrift			
			2020	2021	2022	2023
Detaljregulering for ny brannstasjon i Veakrossen	Sa+T	Igang satt/ Ny plan		Slutt		
Områderegulering for Kolnes sentrum	Sa+T	Igang satt/ Ny plan		Slutt		
Områderegulering for historiske Avaldsnes	Ok+Sa+T	Igang satt/ Ny plan		Slutt		

## ANDRE KOMMUNALE PLANER OG STYRINGS-DOKUMENTER

### Interkommunale planer og styringsdokument

Dokument	Ansvar	Status	Forventet framdrift			
			2020	2021	2022	2023
Plan for reservevann	T	Igang satt/ Ny plan	Slutt			
Interkommunal strategi for utbygging av boligarealer: Haugesund, Karmøy og Tysvær	Sa	Nytt arbeid	Start	Slutt		
Handlingsplan – Vold i nære relasjoner	Ho	Igang satt/ Revisjon	Slutt			

### Temaplaner, sektorplaner og øvrige plandokumenter

Dokument	Ansvar	Status	Forventet framdrift			
			2020	2021	2022	2023
Plan for omsorgstjenester/heldøgns omsorg	Ho	Revisjon			Start	Slutt
Plan for «Leve hele livet-reformen»	Ho+Ok+Sa+T	Igang satt/ Ny plan		Slutt		
Plan for psykisk helse – barn og unge	Ok+Ho	Ny plan	Start	Slutt		
Plan for kultur	OK	Revisjon			Start	Slutt
Plan for kulturskolen	Ok	Ny plan	Start	Slutt		
Plan for idrett og fysisk aktivitet	OK	Revisjon	Start			
Strategi og utviklingsplan for barnehagene	Ok	Revisjon			Start	Slutt
Skolebruksplan (struktur)	Ok	Igang satt/ Revisjon	Start	Slutt		
Strategi og utviklingsplan for skolene	Ok	Revisjon	Start		Slutt	

Temaplaner, sektorplaner og øvrige plandokumenter (fortsetter)

Dokument	Ansvar	Status	Forventet framdrift			
			2020	2021	2022	2023
Bibliotekplan	Ok	Igang satt/ Revisjon	Slutt			
Museumsplan	Ok	Ny plan	Start	Slutt		
Reiselivsplan	Ok	Revisjon	Start Slutt			
Rusmiddelpolitisk handlingsplan	Sa	Igang satt/ Revisjon	Slutt			
Plan for frivillighet	Sa+Ho+Ok+T	Revisjon		Start	Slutt	
Plan for smittevern	Sa+Ho	Revisjon	Start Slutt			
Plan for overvannshåndtering	Sa+T	Ny plan		Start	Slutt	
Plan for kommunal eiendomsforvaltning og utvikling	T+Sa+Ok+Ho	Igang satt/ Ny plan			Slutt	
Hovedplan drikkevann	T	Igang satt/ Ny plan	Slutt			
Hovedplan avløp	T	Igang satt/ Revisjon	Slutt			
Plan for kartlegging, tilsyn og oppfølging av private utslipp	T	Ny plan	Start Slutt			
Bruksplan for friluftsområder	T	Ny plan/ Igang satt	Slutt			
Skjøtselsplan for friluftsområder	T	Ny plan/ Igang satt	Slutt			
Plan for universell utforming	T	Revisjon				Start Slutt
Plan og strategi for sykkelvegnett Karmøy	T	Igang satt/ Ny plan	Slutt			
Plan for trafiksikkerhet	T	Revisjon		Start Slutt		
Hovedplan veg	T	Revisjon				Start Slutt
Plan for klima, energi, miljø og natur	T	Ny plan		Start	Slutt	
Plan mot plast og marin forsøpling	T	Ny plan	Start	Slutt		
Plan for massehåndtering	T	Ny plan		Start	Slutt	

## Strategidokumenter, styringsdokument og kunnskapsdokument

Dokument	Ansvar	Status	Forventet framdrift			
			2020	2021	2022	2023
Strategi for matproduksjon	Sa	Igang satt/ nytt dok.	Slutt			
Digitaliseringsstrategi	Sa	Revisjon	Start	Slutt		
Kommunikasjonsstrategi	Sa	Revisjon	Start	Slutt		
Innkjøpsstrategi	Sa	Igang satt/ Nytt dok.	Slutt			
Strategi og handlingsprogram for folkehelse	Sa	Nytt dok.	Start Slutt			
Veileder ved bekymring (plan - hatkriminalitet/ ekstremisme)	Sa	Revisjon			Start Slutt	
Oversiktsdokument for folkehelse	Sa	Igang satt/ revisjon	Slutt			Start
LNF-kartlegging	Sa+T+Ok	Revisjon		Start	Slutt	
Strategi for kommunal boligpolitikk	Sa+T+Ho	Nytt dok.		Start Slutt		
Kommune-ROS	Sa+T+Ho+Ok	Igang satt/ revisjon	Slutt			Start
Strategi for velferdsteknologi	Ho	Revisjon		Start	Slutt	

## PLANER OG STYRINGSDOKUMENT SOM IKKE SKAL REVIDERES

### Gjeldende planer og styringsdokument

Dokument	Kommentar
Plan for legetjenester	Vedtatt i kommunestyret 12.11.2018.
Plan for habilitering og rehabilitering	Vedtatt i hovedutvalg helse og omsorg 29.08.2018.
Plan for psykisk helse og rusarbeid	Vedtatt i kommunestyret 18.06.2018.
Plan for miljørettet helsevern	Vedtatt i kommunestyret 01.07.2019.
Handlingsprogram SLT/folkehelse	Vedtatt i kommunestyret 24.09.2018. Handlingsprogrammet gjelder inntil det er erstattet av revidert revisjon. Revisjon starter i 2020.
Jordvernstrategi	Vedtatt i kommunestyret 01.07.2019.

## Gjeldende planer og styringsdokument (fortsetter)

Dokument	Kommentar
Avfallsstrategi	Vedtatt i kommunestyret 01.07.2019.
Arbeidsgiver- og kompetansestrategi	Vedtatt i arbeidsgiverpolitisk utvalg 05.12.2017.
Barnehageplan - kapasitet, prognoser og behov 2019-2035	Vedtatt i kommunestyret 25.11.2019.
Boligsosial handlingsplan	Vedtatt i kommunestyret 18.06.2018.
Kunstplan 2020-2024	Vedtatt i kommunestyret 16.12.2019
Strategisk næringsplan 2018-2023	Vedtatt i kommunestyret 17.12.2017. Kunnskapsgrunnlag oppdateres underveis i kommunestyreperioden. Plandokumentet blir også supplert med et tema for primærnæringer (strategi for matproduksjon).
Regional reiselivsstrategi for Haugalandet 2019-2025	Vedtatt i kommunestyret 01.07.2019.
Utviklingsplan for Haugesundregionen 2017-2020	Vedtatt i kommunestyret 20.03.2017.

**Asplan Viak (2018)** *Kommunen som aktiv boligpolitisk aktør*. Rapport utarbeidet på oppdrag fra KS. Rapporten kan lastes ned fra [www.ks.no](http://www.ks.no):

[https://www.ks.no/contentassets/ce79cbe8d1f14487a8bda2efc60c034b/kommunen\\_som\\_aktiv\\_boligpolitisk\\_aktor\\_sluttrapport.pdf](https://www.ks.no/contentassets/ce79cbe8d1f14487a8bda2efc60c034b/kommunen_som_aktiv_boligpolitisk_aktor_sluttrapport.pdf)

**Finansdepartementet (2016)** *Stortingsmelding 29 (2016-2017). Perspektivmeldingen 2017*. Oslo: Finansdepartementet.

**Haugesund kommune, Karmøy kommune og Tysvær kommune (2019)** *Notat om interkommunal strategi for utbygging av boligarealer*. Notatet er ikke publisert.

**Helse- og omsorgsdepartementet (2013)** *Stortingsmelding 29 (2012-2013). Morgendagens omsorg*. Helse- og omsorgsdepartementet.

**Helse- og omsorgsdepartementet (2018)** *Stortingsmelding 15 (2017-2018). Leve hele livet – En kvalitetsreform for eldre*. Helse- og omsorgsdepartementet.

**Epinion og IRIS (2017)** *Reisevaneundersøkelse for Haugalandet 2017*. Rapporten er utarbeidet av Stian Bayer Brosvik på oppdrag for Rogaland fylkeskommune: Rapporten er lastet ned her:

<https://norceresearch.brage.unit.no/norceresearch-xmlui/handle/11250/2631072?show=full>

**Karmøy kommune (2015 a)** *Kommunedelplan for kulturminner 2014-2023*. Vedtatt i kommunestyret 10.02.2015. Karmøy kommune.

**Karmøy kommune (2015 b)** *Kommuneplanens samfunnsdel 2014-2017*. Vedtatt i kommunestyret 16.06.2015. Karmøy kommune.

**Karmøy kommune (2015 c)** *Kartlegging av kommuneplanens landbruks-, natur- og friluftsområder: verdier og kvaliteter*. Karmøy kommune.

**Karmøy kommune (2016)** *Oversikt over helsetilstand og påvirkningsfaktorer 2016*. Vedtatt i kommunestyret 08.02.2016. Karmøy kommune.

**Karmøy kommune (2016 b)** *Hovedplan veg*. Vedtatt i kommunestyret i 02.05.2016. Karmøy kommune.

**Karmøy kommune (2016 c)** *Vedtatt i Hovedutvalg helse og omsorg 19.10.2016*. Karmøy kommune.

**Karmøy kommune (2018 a)** *Valg for framtida – Samfunnsplanlegging og økonomisk bærekraft*. Kommunestyresak 10/18. Vedtatt i kommunestyret 05.02.2018. Karmøy kommune.

**Karmøy kommune (2018 b)** *Kommunedelplaner for byområdene – handlingsprogram*. Formannskapsak 39/18. Vedtatt i formannskapet 09.04.2018. Karmøy kommune.

**Karmøy kommune (2018 c)** *Plan for frivillighet*. Vedtatt i kommunestyret 05.02.2018. Karmøy kommune.

**Karmøy kommune (2018 b)** *Rullering av handlingsprogram 2019-2022 – kommunedelplan for idrett og fysisk aktivitet*. Kommunestyresak 121/18. Vedtatt i kommunestyret 12.11.2018. Karmøy kommune.

**Karmøy kommune (2019 a)** *Kommunedelplan for Koperøvik*. Vedtatt i kommunestyret 13.05.2019. Karmøy kommune.

**Karmøy kommune (2019 b)** *Kommunedelplan for Koperøvik*. Vedtatt i kommunestyret 13.05.2019. Karmøy kommune.

**Karmøy kommune (2019 c)** *Kommunedelplan for Åkrehamn* Vedtatt i kommunestyret 13.05.2019. Karmøy kommune.

**Karmøy kommune (2019d)** *Kommunedelplan for Skudeneshavn*. Vedtatt i kommunestyret 13.05.2019. Karmøy kommune.



**Karmøy kommune (2019d)** *Jordvernstrategi*. Vedtatt i kommunestyret 01.07.2019. Karmøy kommune.

**Karmøy kommune (2019 e)** *Handlingsprogram med årsbudsjett og økonomiplan 2020-2023*. Vedtatt i kommunestyret 16.12.2020. Karmøy kommune.

**Karmøy kommune (2019 f)** *Kunstplan 2020-2024*. Vedtatt i kommunestyret 16.12.2019. Karmøy kommune.

**Karmøy kommune (2020)** *Oversikt over helsetilstand og påvirkningsfaktorer 2020-2023*. Dokumentet er under arbeid og er ikke politisk vedtatt. Karmøy kommune.

**Kommunal- og moderniseringsdepartementet (2019)** *Nasjonale forventninger til regional og kommunal planlegging 2019-2023*. Vedtatt ved kongelig resolusjon 14. mai 2019. Kommunal- og moderniseringsdepartementet.

**Klimadepartementet (2017)** *Stortingsmelding 35 (2016-2017). Oppdatering av forvaltningsplanen for Norskehavet*. Klimadepartementet.

**Miljøverndepartementet (2011)** *Veileder. Kommunal planstrategi*. Miljøverndepartementet.

**Menon economics (2019 a)** *Haugesundregionen: realinvesteringer i næringslivet*. Utredning utført på bestilling av Karmøy kommune. Utredningen er ikke publisert.

**Menon economics (2019 b)** *Måltall for Haugesundregionen 2019*. Utredning utført på bestilling av Karmøy kommune. Utredningen er ikke publisert.

**Menon Economics (2019 c)** *NHOs kommune-NM*. Menon-publikasjon NR. 46/2019 Av Annegrete Bruvoll og Peter Aalen. Lastet ned i fra [www.nho.no](http://www.nho.no):  
[https://kommunenm.nho.no/files/Rapport\\_Kommune-NM\\_2019.pdf](https://kommunenm.nho.no/files/Rapport_Kommune-NM_2019.pdf)  
[https://kommunenm.nho.no/files/Kommune-NM\\_2019\\_nettside.xlsx](https://kommunenm.nho.no/files/Kommune-NM_2019_nettside.xlsx)

**Norsk klimaservicesenter (2017)** *Klimaprofil Rogaland. Et kunnskapsgrunnlag for klimatilpasning*. Lastet ned 18.12.2019 i fra:  
<https://cms.met.no/site/2/klimaservicesenteret/klimaprofiler/klimaprofil-rogaland/attachment/12037?ts=15d9d3cf21c>

**Oddvar G. Lindholm, O.G., Bjerkholt, J.T. og Lien, O. (2012)** *Fremmedvann i nordiske avløpsledningsnett*. Vann, utgave 1, 2012 (tidsskrift publisert av Norsk vannforening).

**Rogaland fylkeskommune (2016)** *Regional planstrategi 2017-2020*. Vedtatt i fylkestinget i Rogaland 26. april 2016.

**Rogaland fylkeskommune. (2017)** *Regional plan for areal og transport på Haugalandet*. Vedtatt i Rogaland fylkesting 15.06.2016, Vedtatt i Hordaland fylkesting 05.10.2016, Vedtatt i Kommunal- og moderniseringsdepartementet 21.06.2017.

**Telemarksforskning (2019)** *Regional analyse for Haugalandet 2019. Næringsutvikling, befolkningsutvikling, attraktivitet og scenarier. TF-rapport 531*. Rapporten er forfattet av Knut Vareide, Didrik Vareide og Kristine Persdatter Miland. Rapporten er lastet ned i fra:  
<https://regionalanalyse.no/report/11010/0/1>

**www.fn.no** (FN-sambandet):  
<https://www.fn.no/Om-FN/FNs-baerekraftsmaal>

**www.ssb.no** (Statistisk sentralbyrå):  
<https://www.ssb.no/statbank>

**www.lovdato.no** (Norske lover i elektronisk form):  
 Folkebibliotekloven: <https://lovdato.no/dokument/NL/lov/1985-12-20-108?q=folkebibliotekloven>  
 Folkehelseloven - <https://lovdato.no/dokument/NL/lov/2011-06-24-29?q=folkehelseloven>  
 Plan- og bygningsloven - [https://lovdato.no/dokument/NL/lov/2008-06-27-71/\\*#](https://lovdato.no/dokument/NL/lov/2008-06-27-71/*#)  
 Siviltbeskyttelsesloven - <https://lovdato.no/dokument/NL/lov/2010-06-25-45?q=sivilbeskyttelsesloven>  
 Smittevernloven - <https://lovdato.no/dokument/NL/lov/1994-08-05-55?q=smittevernloven>



Foto: Håkon Randal