

Fastsatt planprogram Kommuneplanens arealdel 2023 – 2032

Karmøy kommunestyre 12.02.2024 - sak 006/24.



Innhold

1. Sammendrag	3
2. Bakgrunn	4
2.1. Planprogram for kommuneplanens arealdel	4
3. Mål og føringer for planarbeidet	5
3.1. Nasjonale føringer	5
3.2. Regionale føringer	6
3.3. Lokale føringer	6
4. Sentrale plantema	12
4.1. Hvordan skal vi ta vare på naturen?	14
4.2. Hvor skal vi handle og jobbe?	24
4.3. Hvor skal vi bo og leve?	32
5. Konsekvensutredning og risiko- og sårbarhetsanalyse	40
6. Gjennomføring av planarbeidet	46
7. Referanser	51

1. Sammendrag

Kommuneplanen er en strategisk og langsiktig plan som blir utarbeidet av kommunen for å styre utviklingen. Den består av tre deler; en samfunnsdel, en arealdel og en handlingsdel. Kommunen vedtok ny samfunnsdel i 2022 med syv bærekraftsmål og visjonen «Sammen skaper vi en bærekraftig og inkluderende kommune».

Nå starter arbeidet med arealdelen, der bærekraftmålene i vedtatt samfunnsdel skal gjenspeiles i hvordan vi bruker arealene i vår kommune. Karmøy kommune er en god kommune å bo og leve i. Vi viser stolt frem strendene våre, Skudeneshavn og Avaldsnes og alt våre byer, tettsteder og bygder har å by på. Sammen skal vi ta vare på og utvikle kommunen vår i årene som kommer.

Kommunen vil legge til rette for at folk skal kunne etablere seg i levende bygder, tettsteder eller byer i hele kommunen. Kommunens arealressurser må samtidig forvaltes klokt for å gi glede til nåværende og kommende generasjoner. Kommuneplanens arealdel skal derfor vise hvordan vi sikrer landbruket og tar vare på naturen, strendene våre og kulturlandskapet. Planen vil legge til rette for hvordan byene, tettstedene og bygdene skal utvikle seg, hvor vi kan bygge hus og butikker, og hvor vi skal ha kontorer, tjenestetilbud og næringsområder, og hvor vi vil prioritere friluftsliv og turveier.

Boligbygging, infrastruktur og næringsområder har ekspandert gjennom flere kommuneplanperioder (Planstrategi 2020-2023). Dessverre har dette gått på bekostning av naturområder, strandsonen og dyrka mark.

I arbeidet med ny kommuneplan er det viktig å utarbeide et godt kunnskapsgrunnlag for å belyse:

- Hvordan skal vi ta vare på naturressursene?
- Hvor skal vi handle og jobbe?
- Hvor skal vi bo og leve?

Disse tre viktige og overordna spørsmålene berører ulike plantema som omtales i planprogrammet. Under hvert delkapittel er teksten delt inn i «her er vi» (utfordringsbilde og muligheter), «Hit vil vi» (vedtatte mål og føringer), og «hvordan når vi målene».

Ett av de syv målene i kommuneplanens samfunnsdel er «Samarbeid for å nå målene». Karmøy kommune ønsker engasjement, bidrag og innspill fra alle deler av samfunnet i planarbeidet; innbyggere, sivilsamfunn, næringsliv, kompetansemiljø, lag og foreninger, nabokommuner og offentlige myndigheter.

2. Bakgrunn

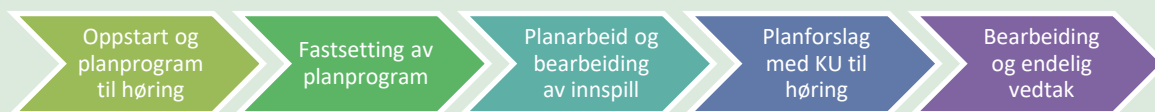
Kommunal planstrategi 2020-2023 belyser kommunens utfordringer og utviklingstrekk, og viser at det er behov for en full revisjon av både kommuneplanens samfunnsdel og arealdel i kommunestyreperioden. Karmøy kommune ønsker å styrke kommuneplanen som et viktig styringsverktøy, ved å ha selvstendige planprosesser for samfunnsdelen og arealdelen, og behandle samfunnsdelen i forkant av arealdelen. Samfunnsdelen skal inneholde en overordnet arealstrategi, som skal styrke sammenhengen mellom planene og bidra til at samfunnsdelen legger føringer for arealdelen.

Kommuneplanens samfunnsdel tar stilling til de langsiktige utfordringene og har fastsatt mål og strategier for kommunens utvikling, både som samfunn og organisasjon. Kommuneplanens samfunnsdel med arealstrategi ble vedtatt i kommunestyret 13.06.2022.

Kommuneplanens arealdel skal være det overordnede styringsdokumentet for arealpolitikken i kommunen. Arealdelen skal speile de mål og strategier som er fastsatt i samfunnsdelen, og omsette disse målene og strategiene til konkret arealbruk. Arealdelen som skal utarbeides er juridisk bindende og består av kart, bestemmelser, retningslinjer og planbeskrivelse med konsekvensutredning og risiko- og sårbarhetsanalyse.

2.1. Planprogram for kommuneplanens arealdel

Planprogrammet er oppskriften på prosessen som skal lede frem til ny arealdel. Planprogrammet for arealdelen skal gjøre rede for formålet med planarbeidet, planprosessen med frister og deltakere, opplegget for medvirkning, spesielt i forhold til grupper som antas å bli særlig berørt, hvilke alternativer som vil bli vurdert og behovet for utredninger (Plan- og bygningslovens § 4-1).



Frist for innspill til planprogrammet var satt til 08.01.2024.

Frist for konkrete arealinns spill er satt til 08.04.2024.

Etter at kommunestyret har fastsatt planprogrammet skal selve planforslaget utarbeides. Vurdering av konkrete arealinns spill behandles i denne fasen. Arealinns pillene må vurderes opp mot overordnede mål og føringer, kommunesamfunnets behov, og konsekvenser for miljø og samfunn. Arealinns pill som kommunen ønsker å ta til følge vil bli innarbeidet i planforslaget og konsekvens-utredet før offentlig ettersyn.

3. Mål og føringer for planarbeidet

FN's bærekraftsmål (Parisavtalen 2015) er verdens felles arbeidsplan for å utrydde fattigdom, bekjempe ulikhet og stoppe klimaendringene innen 2030. Bærekraftig utvikling handler om å ta vare på behovene til menneskene som lever i dag, uten å ødelegge fremtidige generasjoners muligheter til å dekke sine. God sammenheng mellom sosial, miljømessig og økonomisk bærekraft er avgjørende for å lykkes. FN's bærekraftsmål er i dag en naturlig del av planverket i kommune- Norge, slik at vi som land tar et felles ansvar for å vare på jorden vår og skape bedre balanse sosialt og økonomisk.



I 2022 ble en ny naturavtale inngått på naturtoppmøtet «COP15» i Montreal. Avtalen er inspirert av Parisavtalen for klima, og inneholder mål om at minst 30 prosent av land og hav på jorden skal bevares innen 2030 og at all natur skal forvaltes bærekraftig.

Norsk lovverk, nasjonale forventinger, statlige planretningslinjer og regionale planer med mer gir rammer og føringer for kommunens planarbeid. Kommuneplanens samfunnsdel med arealstrategi og andre kommunale planer og strategier legger lokale føringer for planarbeidet. Oversikten her er ikke uttømmende, men viser de viktigste.

3.1. Nasjonale føringer

Plan- og bygningsloven (§2) har som formål å «fremme bærekraftig utvikling til beste for den enkelte, samfunnet og framtidige generasjoner».

Nasjonale forventninger til regional og kommunal planlegging 2023-2027 – Regjeringen forventer at kommunene legger bærekraftmålene, de nasjonale klima- og miljømålene til grunn for samfunns- og arealplanleggingen, og legger til rette for trygge, bærekraftige og levende lokalsamfunn. Kommunene skal ha mulighet for å utvikle små og store lokalsamfunn, og bidra til å fremme verdiskapning, nødvendig omstilling og sikre bosetting i hele landet. Lokaldemokratiet skal vektlegges, samtidig som kommunene har et felles ansvar for at nasjonale og regionale interesser blir ivaretatt.

Kunsten er å finne mulighetene for å i felleskap utvikle kommunen samtidig som vi tar vare på jorden for våre barn, barnebarn og oldebarn.

Statlige/ Rikspolitiske planretningslinjer (STPR/RPR) og andre nasjonale føringer:

- Samordnet bolig-, areal- og transportplanlegging, 2014
- Nasjonal jordvernstrategi, 2023
- Styrke barn og unge sine interesser i planleggingen, 2019

- Klima- og energiplanlegging og klimatilpasning, 2018
- Differensiert forvaltning av strandsonen langs sjøen, 2021
- Retningslinjer for behandling av støy i arealplanlegginga, T-1442, 2021

3.2. Regionale føringer

Sammen skal vi utvikle regionen vi lever og bor i. Regionale myndigheter har derfor ansvar for den regionale utviklingen og arealforvaltningen på tvers av kommunegrensene. Regional plan for areal- og transport på Haugalandet (2017) legger felles og langsiktige rammer for arealutvikling og transportutviklingen i regionen. Regionalplanen inneholder mål om utvikling av en attraktiv region med levende og funksjonelle by- tettsteds- og grendesentre, korte daglige reiser, miljøvennlig og effektiv transport, god bokvalitet og folkehelse, og langsiktig forvaltning av arealverdier. Regionale utviklingstrekk 2020 viser et oppdatert utfordringsbilde og peker på muligheter for hvordan regionen sammen kan nå mål om en bærekraftig utvikling til beste for regionen vår, landet vårt, FN-familien og kloden vår.

Andre regionale planer:

- Regionalplan for klimatilpassing i Rogaland 2020-2050
- Regionalplan for folkehelse 2013-2017
- Fylkesdelplan for universell utforming 2014 – 2017
- Regionalplan for friluftsliv og naturforvaltning (UTE-planen)2017-2024
- Regionalplan for massehåndtering 2018
- Samferdselsstrategi for Rogaland 2022
- Regionalplan for grønn industri 2023
- Regionalplan for kulturmiljø 2023

3.3. Lokale føringer

Den politiske bestillingen av rullering av kommuneplanens arealdel ligger i Planstrategi 2020-2023. Planstrategien beskriver utfordringsbildet og utviklingsmuligheter. Strategien konkluderer blant annet med at forholdet mellom vekst og vern av landbruksarealer, natur, friluftsområder og kulturverdier skal være en av hovedprioriteringene i denne rulleringen, dette som en naturlig del av å utvikle et felles bærekraftig samfunn. Vi skal sikre våre barn, barnebarn og oldebarn et bærekraftig livsgrunnlag slik at kommunen fortsatt er en god kommune å bo og leve i. Det utarbeides ny planstrategi våren 2024.

Kommuneplanens samfunnsdel viser hvordan kommunen støtter opp om nasjonale og globale målsettinger, og hvordan målene gir retning for utviklingen av vårt eget lokalsamfunn og vår egen kommune. Hovedformålet med kommuneplanen er å styre kommunen som samfunn og organisasjon i en retning som støtter opp under samfunnsdelens visjon: **Sammen skaper vi en**

bærekraftig og inkluderende kommune. Fremtidige planer og budsjetter som vedtas skal operasjonalisere, konkretisere og speile de syv prioriterte hovedmålene med delmål.

Hovedmålene er:

- **God helse** – Karmøy kommune har et helsefremmende samfunn som forebygger og utjevner sosial ulikhet
- **God utdanning** – Karmøy kommune har et bærekraftig utdanningsløp med gode pedagogiske arenaer som bygger kompetanse, utjevner sosial ulikhet, skaper fellesskap, livsmestring og ivaretar den enkelte
- **Likestilling mellom kjønnene** – Karmøysamfunnet har oppnådd likestilling og en likestillingskultur hvor deltakelse i det politiske, økonomiske og sosialt liv gjenspeiler befolkningssammensetningen
- **Anstendig arbeid og økonomisk vekst** - Karmøysamfunnet har en inkluderende og bærekraftig økonomisk vekst som bidrar til økt investeringsvilje, verdiskaping, sysselsetting og et anstendig arbeidsmarked for alle.
- **Bærekraftige byer og lokalsamfunn** - Karmøy kommune har stedsbevisste, levende, byer og lokalsamfunn som er inkluderende, trygge, robuste og bærekraftige.
- **Stoppe klimaendringene og styrke naturmangfoldet** - Karmøy kommune er et lavutslipps-samfunn hvor naturmangfold og økosystemer blir beskyttet, gjenopprettet og fremmet
- **Samarbeid for å nå målene** - Karmøy kommune har virkemidlene og de nødvendige samskappingsarenaer som trengs for å utvikle et bærekraftig samfunn.



Samfunnsdelen med arealstrategi kan leses i sin helhet her:

<https://www.karmoy.kommune.no/demokratioginnflytelse/demokrati-og-innflytelse/styringsdokumenter-planer/kommuneplanen/kommuneplanens-samfunnsdel/>

OVERORDNEDE UTVIKLINGSMÅL

1. Kommunen vil legge til rette for at folk skal kunne etablere seg i levende bygder, tettsteder eller byer i hele kommunen. Det er viktig at lokalsamfunn gis mulighet til fremtidig befolkningsvekst m.a. ved nybygging og fortetting og oppgradering av eksisterende eiendommer m.v.

2. Kommunen vil vektlegge gode utviklingsprosesser i våre tre byer med utgangspunkt i sin egenart og med de stimuleringsiltak og den medvirkning kommunen som positiv utviklingsaktør kan bidra med for å styrke viktige servicefunksjoner i Karmøysamfunnet.

3. Viktige momenter til arealstrategien:

- Karmøy kommune vil ha en større ambisjon om å øke bostedsattraktivitet og næringsattraktivitet for derigjennom å tiltrekke seg flere innflyttere til kommunen enn en ren fremskrivning av folketallet slik det fremgår av nasjonale tall. Dette vil gi større styrke til å utvikle både by og lokalsamfunn.
- Karmøy kommune skal være en aktiv og samskapende samfunnsutvikler som bruker strategiske investeringer og lokalisering av egen virksomhet for å utvikle levende byer og lokalsamfunn.
- En bærekraftig kommune må satse på og styrke det som skaper verdier basert på fornybare ressurser som bl.a. landbruk, fiske og skogbruk.
- Begrepet "Kjerneområde landbruk" og Interkommunalt samarbeid - kunnskap om sjøarealene (jfr, K-sak 45/20 om kunnskapsgrunnlag for bruk av kystområder for fiskeri og oppdrett, med tanke på økt matproduksjon) skal gjennomgås grundig og hensyntas i arbeidet med arealplanen.
- Karmøy kommune støtter arbeidet med verneprosesser etter Naturmangfoldsloven som for eksempel den som Statsforvalteren i Rogaland har startet opp. Karmøy kommune vil være en aktiv medspiller i den videre verneprosessen.
- Det skal legges til rette for gode samferdselsløsninger for både myke trafikanter, kollektivtilbud, godstransport, bilister og øvrig infrastruktur, der eksisterende infrastruktur og vedtatte planer/prosjekter skal hensyntas/vurderes,
- Behov for nærings- og industriområder må gjennomgås med målsetting om å legge til til rette tilstrekkelig arealreserve for neste planperioder.
- Kolnes-området er ett av flere eksempler på områder for økt bosetting i Karmøy kommune
- Når nødvendig infrastruktur og andre samfunnsviktige etableringer foretas, skal natur-, miljøog jordvern ivaretas på best mulig måte.

KARMØY KOMMUNE SIN AREALSTRATEGI

På bakgrunn av vedtatte prioriterte bærekrafts-mål, nasjonale og regionale føringer har kommunen utviklet sin egen arealstrategi. Arealstrategien handler om hvordan kommunen i fremtiden bør planlegge veksten og arealbruken for å få til en ønsket utvikling innen handlingsrommet og lokale mål for en bærekraftig arealbruk, der lokalisering av boliger, industri, service og handel spiller en viktig strategisk rolle. Bygder, tettsteder og byer skal få utvikle seg, og kommunen ønsker å legge til rette for levende og sosialt bærekraftige lokalsamfunn i hele kommunen, der alle innbyggere får påvirke forhold i nærmiljøet og ellers i kommunen.

Det er samtidig viktig å avklare forskjellen mellom byene og tettstedene sin funksjon i kommunen.

Næringsetablering i tettsteder og bygder ønskes i utgangspunktet dimensjonert for å betjene sitt eget nærområde, uten at det legges begrensninger på den kommersielle driften.

Videre vil det være viktig å gjøre byene i kommunen attraktive for hele kommunen og støtte opp om den kommunale senterstrukturen. Studier av våre byer har vist at de besitter mange gode eksisterende kvaliteter og fremtidige muligheter som både kan og bør utvikles. Felles for de tre byene er behovet for økt handel og antall kontorarbeidsplasser.

Lokalsenterfunksjoner som dagligvare og servicefunksjoner skal støtte opp om utviklingen av allerede etablerte tettsteder. Hovedgrepet i samfunnsdelens arealstrategi er etter dette todelt ved at det skal legges til rette for, og stimuleres til gode utviklingsprosesser i våre tre byer samtidig som våre levende og sosialt bærekraftige lokalsamfunn skal videreutvikles.



Mulighetsstudien viser at det innenfor sentrumsavgrensningene for byene er plass til ca. 1 500 nye boliger, i tillegg til ca 65 000m² mer areal til handel, næring, service og kontor.

De lokale målene for utviklingen må skje innen handlingsrommet for nasjonale og regionale retningslinjer. (jfr. overordnede utviklingsmål på side 42). Nasjonale og lokale jordvern målsettinger skal også hensyntas i denne sammenheng. Kommunen skal i sin kommuneplan trekke langsiktige grenser mellom landbruks-, natur og friluftsområder og utbyggingsområder.

Begrepet "Kjerneområde landbruk" og Interkommunalt samarbeid - kunnskap om sjøarealene (jfr, K-sak 45/20 om kunnskapsgrunnlag for bruk av kystområder for fiskeri og oppdrett, med tanke på økt matproduksjon) skal gjennomgå grundig og hensyntas i arbeidet med arealplanen. Norheim er et viktig knutepunkt i Karmøy med konsentrasjonen av handelsvirksomhet, servicetilbud og kollektivtilbud. Tilrettelegging for sykkel og gangavstand til arbeidsplasser og med grense mot Haugesund kommune, gjør at området bør tilrettelegges for boligvekst. I arbeidet med rullering av arealdelen skal arealreserve og fordelingen mellom de ulike tettstedene vurderes nærmere, med målsetting om å legge til rette for tilstrekkelig arealreserve for kommende planperioder. Karmøy kommune har en klar målsetting om å utvikle levende og attraktive byer, tettsteder og bygder. De tre byene har ulik karakter noe som bør hensyntas i utviklingsarbeidet.

Næringsutvikling er mer enn detaljhandel og kontorarbeidsplasser. Karmøysamfunnet har en høy andel sysselsatte i industrien. Lokalisering og dimensjonering av nærings- og industriarealer må også støtte opp om de overordnede målene i samfunnsdelen. Derfor skal det, i arbeid med rullering av arealdelen, gjøres en ABC-kartlegging for næringsområdene i kommunen. Kartleggingen brukes for å planlegge og legge til rette for «rett virksomhet på rett sted», ut ifra en målsetting om å minimere det samlede transportbehovet i en region, samtidig som at det legges til rette for et konkurransedyktig næringsliv og gode vilkår for trafikkavvikling.



Andre kommunale vedtak, planer, strategier og utredninger som legges til grunn i arbeidet:

Vedtak i KST- sak 006/24 Kommuneplanens arealdel 2023-2032 Fastsetting av planprogram

Kommunestyret legger til grunn at planprogrammet for kommuneplanens arealdel støtter opp om samfunnsdelen ved at planarbeidet legger til rette for en styrking og utvikling av hele kommunen.

Muligheter for næringsutvikling må stå sentralt i planarbeidet.

Satsing på fortetting i byer og sentrumsområder er viktig, men må ikke være til hinder for styrking av tettsteder og bygder der det er naturlig slik det fremgår av samfunnsdelen.

- Kommunedelplan for klima og energi 2017
- Strategisk næringsplan 2017
- Jordvernstrategi 2019
- Oversikt over helsetilstand og påvirkningsfaktorer 2020 (Ny våren 2024)
- Hovedplan drikkevann 2020
- Levekårsundersøkelse for Karmøy 2021
- Leve hele livet 2021
- LNFK- kartlegging 2022
- KDP for naturmangfold – pågår
- KDP for kulturminner – pågår
- Plan for overvannshåndtering - pågår
- Helhetlig plan for helse og omsorg - pågår
- Plan for klima, energi og miljø – oppstart 2024
- Plan for massehåndtering – oppstart 2024
- Verbalvedtak pkt 31, 2020 - fritidsbebyggelse
- Verbalvedtak budsjett 2023 – Jordvernstrategien må revideres i tråd med nasjonale mål

4. Sentrale plantema

Vi vet at de globale utfordringene må løses på lokalt nivå – og vi vet at store spørsmål kan besvares med mange små initiativ i en felles retning. Det er viktig å forvalte de naturgitte arealressursene og balansere mellom bruk og vern. Skal vi ha et bærekraftig samfunn må vi ta vare på livsgrunnlaget vårt, altså kloden vår. Når vi gjør det, kan vi legge til rette for videre sosial og økonomisk bærekraft i en felles retning.

Sentrale tema i planarbeidet:

- Hvordan skal vi ta vare på naturen?
- Hvor skal vi handle og jobbe?
- Hvor skal vi bo og leve?



Disse tre viktige og overordna spørsmålene berører ulike plantema som omtales i planprogrammet. Under hvert delkapittel er teksten delt inn i ulike plantema, med overskriftene «her er vi» (utfordringsbilde og muligheter), «Hit vil vi» (vedtatte mål og føringer), og «hvordan når vi målene».

Byene, tettstedene og bygdene i Karmøy er identitetsskapende og mange kjenner en sterk tilhørighet til sitt nærområde. Det skjer mye godt arbeid i sterke og utviklende felleskap, det er viktig å fortsette denne utviklingen i en bærekraftig retning. Planstrategi 2020-2023 påpeker at konsekvensene over tid har vært at boligbygging, infrastruktur og næringsområder har ekspandert på bekostning av naturområder, strandsonen og dyrka mark. Dette har ført til lav tetthet av boliger der byer og lokalsentre har vokst utover. Nå er det behov for at samfunnsperspektivet dreier seg fra det individuelle behov til en mer helhetlig og bærekraftig samfunnsutvikling til beste for alle.

Til grunn for planarbeidet vil det bli utarbeidet et stort kunnskapsgrunnlag om ulike fagområder for å synliggjøre fremtidens behov og muligheter. Levekårsundersøkelsen for Karmøy i 2021 viser at samfunnsutviklingen allerede er i ferd med å endre seg, befolkningsveksten flater ut, by- og tettstedsområdene vokser, spredte områder har synkende trend. Statistisk sentralbyrå sin nasjonale prognose peker på at landet mest sannsynlig kan forvente en lav befolkningsvekst i årene fremover. Karmøy kommune ønsker å ha en høyere ambisjon for befolkningsveksten og ta høyde for en mer optimistisk fremskrivning. Det er også vanlig praksis å legge inn en viss arealreserve i kommuneplanen for kommende 10-årsperiode, uavhengig av estimert befolkningsvekst.

Arealdelen skal speile målene i samfunnsdelen, og oversette den til konkret arealbruk. Kommunens arealforvaltning er et av de aller viktigste virkemidlene for å sikre en mer bærekraftig samfunnsutvikling. Karmøy kommune har langt flere tilgjengelige boligområder enn innbyggere som det er sannsynlig vil bosette seg, det samme gjelder for næringsarealene. I arbeidet med rullering av arealdelen ønsker kommunen å vurdere arealreserve og fordelingen mellom de ulike tettstedene, med målsetting om å legge til rette for tilstrekkelig arealreserve for kommende planperioder. Der arealreservene er i konflikt med jordvern og natur er det naturlig å vurdere tilbakeføring til landbruk, natur og friluftformål.

Arealinnspill fra innbyggere og næringsliv vil naturlig måtte vurderes og avstemmes i forhold til kommunens behov, virkninger for miljø og samfunn, og overordnede føringer på nasjonalt, regionalt og kommunalt nivå. Politisk vedtatte planer og strategier legges selvsagt til grunn for videre utvikling av kommunen vår. Arealinnspill som vurderes å være i tråd med vedtatte planer og føringer jobbes videre med, mens innspill som ikke er i tråd med gjeldende lov og føringer blir behandlet i en tidlig fase. En godt forankret og tydelig planprosess skaper forutsigbarhet for innbyggere, grunneiere og utbyggere i forhold til hva som er realistisk å få vedtatt i arealdelen.

4.1. Hvordan skal vi ta vare på naturen?



Landbruks- natur og friluftformål, kulturlandskap

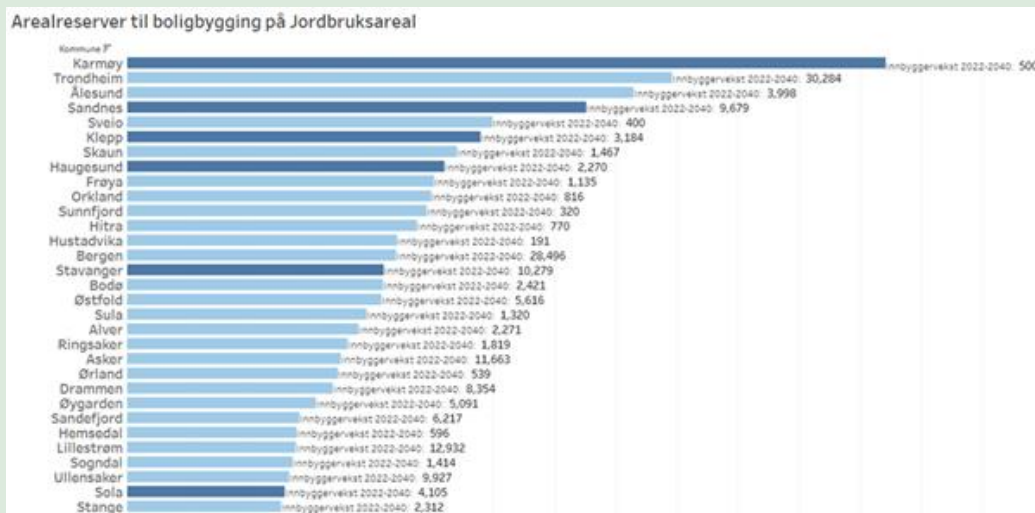
Her er vi:

Karmøy har unik natur og friluftsområder til glede for både innbyggere og tilreisende. Fine strender sammen med tilrettelagte stier og utmarkmuligheter gir en flott signatur i et åpent landskap. Kulturlandskapet viser at landbruksområdene har vært et viktig livsgrunnlag i flere generasjoner. Naturressursene legger grunnlag for et sterkt næringsliv. Dessverre er landbruksnatur og friluftsområdene i Karmøy under stadig press.

Landbruksnæringen mister stadig posisjon. De siste 12 årene er det bygget ned 790 mål landbruksjord i Karmøy, til bolig, næring og samferdselsanlegg. (Strategisk næringsplan Karmøy 2017). Dyrka mark er et knapphetsgode, og det er primært arealplaner som setter viktige rammebetingelser for landbruksnæringen. Stortinget fastsetter konkrete mål for omdisponering av dyrka mark i Norge. Rogaland fylke har mål om at årlig omdisponering ikke skal være mer enn 10 prosent av landets. Karmøy kommune fulgte tidlig opp med lokal jordvernstrategi 2019 som sier at «Årlig omdisponering av jordbruksarealer i Karmøy bør i gjennomsnitt ikke overstige 25 mål, eller 6 prosent av det regionale jordvernmålet for Rogaland». Siden er det nasjonale

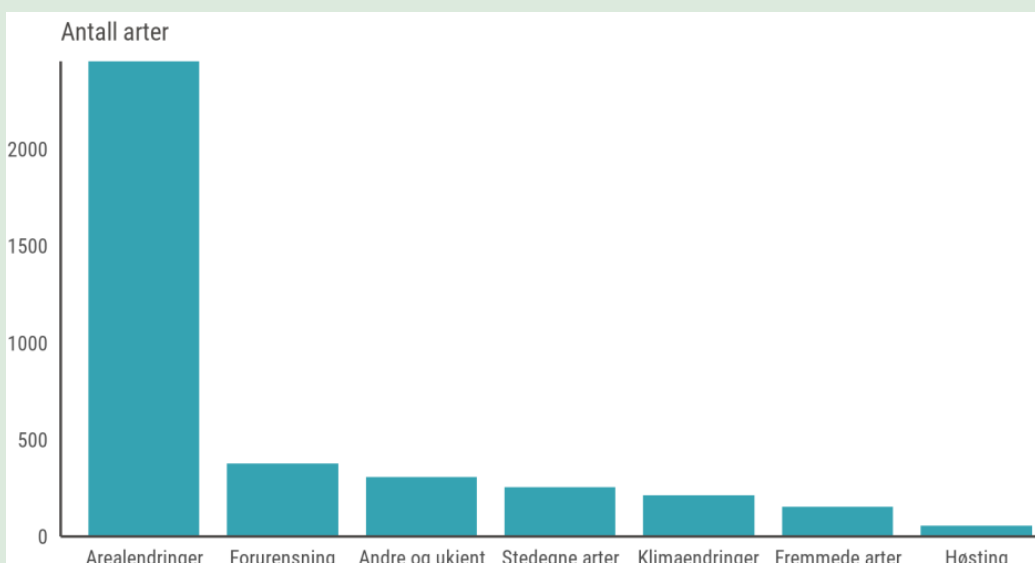
jordvernmålet strammet ytterligere inn, nå sist i juni 2023, da Stortinget vedtok en maksimumsgrense på 2000 mål årlig. For Karmøy innebærer dette maks 12,5 mål årlig.

Ny kartlegging gjennomført av Rogaland fylkeskommune viser at Karmøy kommune toppet landsstatistikken for arealreserver til bolig på jordbruksarealer, samtidig som prognosen for innbyggervækst er lav. Det betyr at vi har langt mer plass til å bygge boliger enn vi i en svært optimistisk befolkningsvekst vil ha behov for. <https://www.rogfk.no/vare-tjenester/planlegging/kart-analyse-og-statistikk/areal-og-naturregnskap/>



Aldri før har vi på globalt nivå endret og påvirket naturen så mye som de siste femti årene. En rekke arter og naturtyper er truet av utrydding – både globalt og i Norge. Arealendringer er den klart viktigste negative påvirkningsfaktoren for truede arter, både i Norge og globalt ifølge artsdatabanken

<https://www.artsdatabanken.no/rodlisterforarter2021/Resultater/Pavirkningsfaktorer>



Formålet med naturmangfoldloven er å ta vare på mangfoldet i naturen ved bærekraftig bruk og vern. Naturen skal forvaltes slik at arter sikres i levedyktige bestander. Variasjonen av naturtyper og landskap skal opprettholdes. Naturkrisen er erklært som en like stor utfordring som klimakrisen. I 2022 ble naturavtalen inngått. Avtalen har mål om at minst 30 prosent av land og hav på jorden skal bevares innen 2030 og at all natur skal forvaltes bærekraftig.

Et av hovedmålene i kommuneplanens samfunnsdel er at «Karmøy kommune er et lavutslippssamfunn hvor naturmangfold og økosystemer blir beskyttet, gjenopprettet og fremmet.» I Karmøy har vi et godt kunnskapsgrunnlag om situasjonen og det er flere lag og foreninger som også er pådrivere for en bærekraftig forvaltning ved å ta vare på jorda.

Vi skal i tillegg til å ta vare på jorda og naturressursene ha gode friluftsområder. Det satses på idrett i Karmøy kommune. Et av hovedmålene i temaplan for idrett og fysisk aktivitet 2021-2024 er at kommunen skal ha idrettsanlegg og friluftsområder i nærmiljøet hvor folk bor. Behov for idrettsanlegg i kommunen er i stor grad dekket i dag, mens tilrettelegging for friluftsliv har et stort utviklingspotensial. Samtidig ser vi at stadig flere bruker friluftsområdene i vår langstrakte vakre kommune.

Karmøy kommune har en stor og rik kulturarv. Særlig kulturminnene rundt Avaldsnes, Visnes og Gamle Skudeneshavn er viktige både for befolkningen vår, men også for turistnæringen i kommunen. Kulturminnene skaper stolthet og gir oss identitet. Det er viktig for stedsidentiteten å ivareta kulturminner og kulturmiljø også ellers i kommunen. Igjen er det viktig å finne en god balanse mellom utvikling og vern, og bruke kulturminnene som en ressurs i planleggingen.

Hit vil vi:

De mest relevante målene i samfunnsdelen for dette tema er målene innenfor satsingsområdene - stoppe klimaendringene og styrke naturmangfoldet, anstendig arbeid og økonomisk vekst, bærekraftige byer og lokalsamfunn, god helse og likestilling mellom kjønnene.

Arealstrategien viser til at en bærekraftig kommune må satse på landbruk, fiske og skogbruk, som er fornybare ressurser. «Kommunen skal i sin kommuneplan trekke langsiktige grenser mellom landbruks-, natur og friluftsområder og utbyggingsområder. Når nødvendig infrastruktur og andre samfunnsviktige etableringer foretas, skal natur-, miljø og jordvern ivaretas på best mulig måte. De lokale målene for utviklingen må skje innen handlingsrommet for nasjonale og regionale retningslinjer, nasjonale og lokale jordvern målsettinger skal hensyntas. Begrepet “Kjerneområde landbruk” og Interkommunalt samarbeid med tanke på økt matproduksjon skal gjennomgås grundig og hensyntas i arbeidet med arealplanen» Karmøy kommune støtter arbeidet med verneprosesser etter Naturmangfoldloven, og vil være en aktiv medspiller i verneprosessen.»

I forbindelse med budsjettbehandlingen for 2023 vedtok kommunestyret følgende verbalpunkt « I arbeidet med kommuneplanen vil vi løfte fram jordvern og verdsetting av naturverdier i tråd med

nasjonale mål. Jordvernstrategien må revideres. Karmøy skal være en foregangskommune på vern av jordbruksarealer.»

Tilrettelegging for friluftslivet er en viktig del av kommunens arealforvaltning og folkehelsearbeid. Tilgang til natur og grønnstruktur påvirker både fysisk og mental helse.

Gjennom kulturminnene kan vi bedre forstå vår historie og vårt eget samfunn. Karmøy kommune har et ansvar for å bevare kulturminner både fra vår historie og vår egen tid for de kommende generasjoner, og integrere dem som en viktig del av samfunnsutviklingen.

Hvordan når vi målene?

Forholdet mellom vekst og vern av landbruks- natur – friluftsliv og kulturlandskap (LNFK-verdier) er en av hovedprioriteringene i Planstrategi 2020-2023. Gjennom planarbeidet skal arealdelen bidra til at Karmøy kommune ivaretar og hindrer nedbygging av produktiv matjord, og reduserer ødeleggelsene av habitater for truede arter, viktige naturtyper og stanser tap av biologisk mangfold.

Arealdelen må synliggjøre konfliktpotensialet mellom utbygging og vern av viktige LNFK-områder, og trekke langsiktige grenser mellom landbruks-, natur og friluftsområder og utbyggingsområder. Der arealreservene er i konflikt med jordvern og natur er det naturlig å vurdere tilbakeføring til landbruk, natur og friluftformål.

Arealbruken er viktig for å bidra til å beskytte, gjenopprette og fremme leveområder for truede arter, viktige naturtyper og tap av biologisk mangfold. Den kunnskapen vi har i dag, særlig om myrområdenes funksjoner, gjør at disse verdifulle ressursene må bevares og gjenoprettes der det er mulig.

Et av samfunnsdelens utviklingsmål er å være en aktiv medspiller i Statsforvalterens verneprosesser etter naturmangfoldloven. Statsforvalteren har startet opp arbeid med Vest-Karmøy naturvernområde (landskapsvern). Dette er et viktig kulturlandskap, som er sårbart for inngrep. Det vurderes mulig nytt naturvernområde (biotopvern) på Avaldsnes. Riksantikvaren og Rogaland fylkeskommune fastsatte i 2021 at Avaldsnes og det omkringliggende landskapet ved Karmsundet utgjør et såkalt KULA-område (kulturhistorisk landskap av nasjonal interesse). Ny regional plan for kulturmiljø ble vedtatt juni 2023. Kommunedelplan for kulturminner og kommunedelplan for naturmangfold for Karmøy er under arbeid. Disse planarbeidene følges opp i kommuneplanens arealdel.

Utredningsbehov og oppgaver

- Oppdatere kommunens LNFK- kartlegging. (ferdig 2022)
- Utarbeide oversikt over utbyggingsområder i gjeldende kommuneplan som er i konflikt med Landbruks-, natur-, friluft- og kulturlandskapsverdier, myrområder og flomutsatte områder
- Utarbeide oversikt over vedtatte detaljreguleringer som er i konflikt med verdifulle LNFK-områder, myrområder og flomutsatte områder
- Vurdere å ta ut ledige utbyggingsområder i gjeldende kommuneplan og tilbakeføre til LNF med bakgrunn i Klimaloven, overordnede føringer, kommunale strategier, arealbehov og LNFK-kartleggingen, og utarbeide oversikt over utbyggingsområder som må følges opp ift jordvernstrategien
- Sikre verdier og samfunnsinteresser i kommuneplanen med hensynssoner og bestemmelser

Sjøarealene

Her er vi:

Sjøarealene har alltid vært viktig for Karmøysamfunnet, både som matfat, som næringsgrunnlag, sjøtransport og som rekreasjonsområde. I gjeldende kommuneplan er sjøarealene i hovedsak avsatt til generelt formål - bruk og vern av sjø og vassdrag med tilhørende strandsone. Noen arealer er avsatt til viktig friluftsområde, naturområde i sjø, og ulike hensynssoner for gytefelt med mer. Det er ikke avsatt arealer til oppdrettsanlegg i sjø i kommuneplanen, men det er gitt konsesjon noen steder. Karmsundet er en del av hovedleden langs Norskekysten, med omfattende båttrafikk. Kommuneplanen har arealer for opplag og ankring i Karmsundet og ved Fosen.

Det er så langt lite kunnskap om livet i havet, sammenlignet med kartlegging på land i Norge. Karmøy kommune har derfor, i samarbeid med Bokn kommune, igangsatt et arbeid med å kartlegge næringspotensialene i kommunens sjøområder. Potensiale for aquakultur er særlig i fokus i dette arbeidet.

Rogaland fylkeskommune har også igangsatt flere kartleggingsprosjekter:

- Temakart Rogaland – har et generelt kunnskapsgrunnlag (dybdedata, kyst/fiskeri...)
<https://www.temakart-rogaland.no/>



- Pilotprosjekt for marine grunnkart i kystsonen - Stavanger, Ålesund, Skjervøy er pilotkommuner. Det er et nasjonalt mål om marine grunnkart for alle kommuner, men videre kartlegging er så langt ikke prioritert. <https://marinegrunnkart.avinet.no>
- SALT prosjektet i samarbeid med ca 15 kommuner i Rogaland, bla. Karmøy. Tema for prosjektet har vært miljøbelastning og bærekraft, egne sjøarealer og viktige fiskeriområder og sjøarealene og sjømatnæringen.

Arbeidet med havbruksinteressene inngår i regional matstrategi for Rogaland. Det på går ellers flere konsesjonsprosesser for å legge til rette for teknisk infrastruktur i tilknytning til havvind. Konsesjoner følges opp i arealdelen med hensynssoner.

Hit vil vi:

De mest relevante målene i Samfunnsdelen for dette tema er målene innenfor satsingsområdene stoppe klimaendringene og styrke naturmangfoldet, og anstendig arbeid og økonomisk vekst. Noen delmål konkretiserer nærmere -«Karmøy kommune har forvaltet hav-rommet slik at verken sjørettet næring, akvakultur, fiskeri eller turisme har gått ut over det økologiske mangfoldet» «Karmøy kommune har sammen med regionen oppnådd landets høyeste arbeidsplassvekst innen grønn energi- og industri, og i de bærekraftige havnæringene. Klimakrisen og naturkrisen sees i sammenheng og alt kommunen foretar seg skal hensynta og motvirke konsekvensene av disse» .

Arealstrategien peker på at en bærekraftig kommune må satse på og styrke det som skaper verdier basert på fornybare ressurser som bl.a. landbruk, fiske og skogbruk. Interkommunalt samarbeid med tanke på økt matproduksjon (nå vedtatt Matstrategi for Rogaland) skal gjennomgås grundig og hensyntas i arbeidet med arealplanen.

I regional strategiplan for næringsutvikling, "Veikart for Haugalandet 2021-2025", er det definert fire sektorer som kommunene på Haugalandet skal tilrettelegge for i sine handlingsplaner og budsjetter. Dette er "Grønn energi og industri", "Havnæringene", "Havbruk og landbruk", og "Reiseliv". Tilrettelegging av sjøarealene og havnene er en forutsetning for vekst i alle disse fire sektorene, i større eller mindre grad. Nytt konsesjonsområde for havbruk i Norskerenna kan gi vekst i havbruksnæringen og tilknyttet leverandørindustri. Utvikling av havbruk i kombinasjon med havvind kan også gi vekst til næringen. Både testområdet for havvind utenfor Skudeneshavn, men også nytt konsesjonsområde Utsira Nord, som delvis er innenfor kommunens sjøområde, kan gi nye muligheter.

Hvordan når vi målene?

Planen må avveie bruk og vern av sjøområdene. Planarbeidet bidrar til at kommunen kan sikre en god forvaltning av sjøarealene, der friluftsliv, naturmangfold og bruk av sjøarealer sikres en bærekraftig utvikling til beste for den enkelte, samfunnet og framtidige generasjoner.

Utredningsbehov og oppgaver

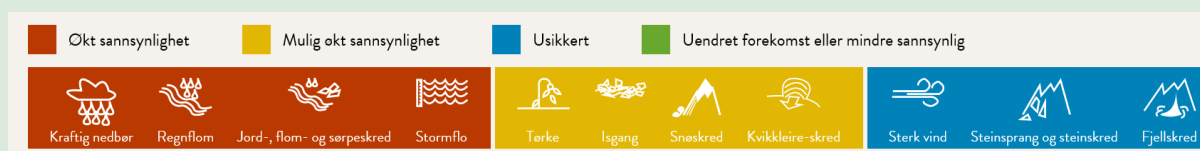
- Utrede arealinnspill i sjø som anbefales innarbeidet i planen
- Vurdere og evt. utrede nye områder for ankring og opplag i sjø som anbefales innarbeidet i planen
- Innarbeide hensynssoner for etablert kabelanlegg i sjø
- Vurdere og evt. utrede områder for oppdrettsanlegg i sjø

Klima, miljø og mobilitet

Her er vi:

Norge skal være klimanøytralt i 2030 og et lavutslippssamfunn i 2050. Dette innebærer redusert klimagassutslipp fra dagens 10 tonn (2015) til 1-2 tonn per innbygger i 2050. Rogaland ligger blant topp tre fylker når det gjelder landbaserte utslipp ifølge Regionale utviklingstrekk 2020, 9,6 tonn CO² pr innbygger som er over landsgjennomsnittet på 8,3. Hovedgrunnen er en stor industri, - olje- og gassektor som utgjør nesten halvparten av utslippene, etterfulgt av sjøfart, jordbruk og veitrafikk. Klimagassutslippene per Karmøybu var i 2015 omtrent 11 tonn ifølge Kommunedelplan for klima og energi 2017.

En av vår tids største utfordringer er klimaendringer. Klimaendringene påvirker både levekår, velferd og økonomi. Klimaprofilen for Rogaland, utarbeidet av Norsk Klimaservicesenter, oppsummerer hvilke konkrete utslag klimaendringene kan gi i Rogaland fram mot slutten av århundret. Klimaprofilen viser at det er økt sannsynlighet for kraftig nedbør, regnflo, stormflo og jord-, flom- og sørpeskred, mens det er mulig økt sannsynlighet for tørke, isgang, snøskred og kvikkleireskred.



I 2018 trådte statlig planretningslinje for klima- og energiplanlegging og klimatilpasning, i kraft. Planretningslinjen plasserer et tydelig ansvar hos kommunen for arbeidet med klimatilpasning.

Myrområdene er viktig livsgrunnlag for mange arter, men har også flere funksjoner som er viktige i klimasammenheng. Myr er et svært viktig karbonlager, i tillegg til at de er viktige for klimatilpasning og økosystemtjenester som rensing, flommagasin som demper flomsituasjoner og bidrar til naturlig overvannshåndtering. Myrområder er også viktige for rekreasjon og

friluftsliv. Arealbruk som tillater utbygging er den største trusselen, og myr i Norge har i lang tid vært under sterkt utbyggingspress. Arealregnskap gjennomført av Rogaland fylkeskommune i 2023 viser at Karmøy kommune ligger på 15'ende plass av kommunene i Norge når det gjelder arealreserver på myr.

Hvordan vi beveger oss mellom hjem, skole, jobb og fritidsaktiviteter påvirker lokale utslipp. Reisevaneundersøkelsen for Haugalandet 2011 og 2017 viser at bilen er det dominerende reisemiddelvalget i Karmøy kommune, 67 prosent av alle reiser skjer som sjåfør og 11 prosent som passasjer, mens andelen som går er på 13 prosent, sykkelandelen 4 prosent og kollektiv 3 prosent. Dette har klar sammenheng med et spredt utbyggingsmønster, der mange har lang avstand til daglige gjøremål. Spredt utbyggingsmønster gjør også at kollektivtilbudet er lavt.

Hvordan vi håndterer forurensing fra avløpsvann er også et viktig tema for et bedre miljø i kommunen. Karmøy kommune har de senere år oppgradert avløpsnett og etablert renseanlegg. Mye er gjort, men kommunen ligger noe etter i oppfølging av rensekravene, særlig på fastlandssiden. Nytt EU-direktiv med krav om sekundærrensing på utslipp som er større enn 1000 pe (personekvivalenter) har vært på høring, og kan bli innført i løpet av de nærmeste årene. Det vil eventuelt innebære krav om renseanlegg flere steder i kommunen, noe som vil bety store investeringskostnader. Etablering av ny bebyggelse utenfor områder som har rensing vil dermed påføre kommunen ytterligere kostnader.

Hit vil vi:

De mest relevante målene i Samfunnsdelen for dette tema er målene innenfor satsingsområdene - stoppe klimaendringene og styrke naturmangfoldet, bærekraftige byer og lokalsamfunn og god helse.

Samfunnsdelen sine mål oppnås ved felles tiltak og tydelig retning. En ansvarlig arealbruk er et av kommunens viktigste bidrag til å nå de nasjonale klimamålene. De lokale målene påpeker at lokalisering av nye boliger, industri, service og handel spiller en viktig strategisk rolle. Vi skal fortsatt bo der det allerede er bygd ut og ta vare på bygdens unike egenarter. Ved å rehabilitere eksisterende bygg eller bygge nytt på gamle tomter tar vi bærekraftige valg, i byene fortetter vi og skaper levende byer som er gode å bo og leve i.

Kommunedelplan for klima og energi 2017-2020 peker på at Karmøy kommune skal Fortette eksisterende by- og tettstedsområder og redusere utbyggingen av landbruks-, - natur- og friluftsområder. En skal særlig vektlegge jordvern og arealplanlegging knyttet opp mot landbruket. Videre skal kommunen Arbeide for nullvekst i personbiltransporten, og i økende grad tilrettelegge for transportformer som gange, sykkel og kollektiv.

Når det gjelder næringslivet skal det legges til rette for «rett virksomhet på rett sted», ut ifra en målsetting om å minimere det samlede transportbehovet i regionen. Det skal legges til rette for gode samferdselsløsninger for både myke trafikanter, kollektivtilbud, godstransport, bilister og

øvrig infrastruktur. Når nødvendig infrastruktur og andre samfunnsviktige etableringer foretas, skal natur, miljø og jordvern ivaretas på best mulig måte. Politikerne i kommunen har allerede gjort fremtidsrettede vedtak om dette.

Hvordan når vi målene?

Karmøy kommune har en desentralisert struktur formet av det tidligere livsgrunnlaget fra landbruk og fiske. Tendensen i dag er en større grad av sentralisering, der nærhet til jobb og fritidstilbud er en ønsket utvikling. Kommunen ønsker en fortsatt satsing på gode lokalmiljø i byer, tettsteder og bygder, samtidig som det planlegges for å sikre en miljømessig, sosial og økonomisk bærekraftig samfunnsutvikling.

Kommuneplanen legger til grunn prinsippet om samordnet areal – og transportutvikling. Arealbruken er den viktigste driveren for transportutviklingen, og det må i planarbeidet undersøkes hvordan arealbruken kan bidra til mest mulig korte turer til daglige gjøremål. Kommuneplanen må sørge for rett virksomhet på rett sted, strategisk boligutvikling og god tilgjengelighet. Det legges til rette for sykling og gange i byer og tettsteder, og et godt kollektivtilbud på de lengre reisene.

Bypakke for Haugesund og fastlands- Karmøy vil legge til rette for mer sykkel og gange i byområdet. Strategivalg for ny bompengepakke på fv547 vil ha stor betydning for samfunnsutviklingen og potensiale for endret reisemiddelfordeling på øysiden. Ifølge Strategi for mobilitetspåvirkende tiltak i Rogaland (2021) vil utvikling av mobilitetspunkt være særlig aktuelt i byområder og større tettsteder, dette er primært et kommunalt ansvar.

Kommuneplanen skal bidra til at karmøysamfunnet beskytter, gjenoppretter og fremmer naturmangfold og økosystemtjenester og sikre tilstrekkelig areal til klimatilpasning og naturlig overvannshåndtering i tråd med samfunnsdelens mål. Dersom myr og skog bygges ned vil det føre til store årlige utslipp på grunn av tapte arealer med viktig karbonlagringsfunksjon. Naturlig fordrøyning av overvann påvirkes også. Noen utvalgte bynære myrområder som er under press for utbygging er i 2022 kartlagt med tanke på karbonlagring og fordrøyningsmagasin. Kartleggingen gir økt kunnskap om hvilken verdi disse myrområdene har, og gir et faglig grunnlag for å kunne sikre myrområdene mot utbygging. Ny kommunedelplan for naturmangfold, temaplan for klima, energi og miljø og temaplan for overvannshåndtering pågår og vil gi nyttig kunnskap.

Det er viktig at arealbruken er tilpasset til konsekvensene av et klima i endring. Offshore Simulator Centre (OSC) har lagt inn klimascenario for havnivåstigning og bølgepåvirkning for Karmøys kystlinje. Det foreligger en rapport fra dette arbeidet, som det er naturlig å følge opp ved å gi bestemmelser om havnivåstigning.



Planen må undersøke hvordan støy og dårlig luftkvalitet kan forebygges. Planen bør sikre at ingen ny støyfølsom bruk etableres i rød støysone, unntak kan gjøres i tettbygde strøk.

Å forvalte dagens bygningsmasse på en god måte og restaurere i stedet for å bygge nytt kan også være et viktig bidrag til å nå miljø- og klimamålene. Planarbeidet bør undersøke i hvilken grad kommuneplanen kan stimulere til restaurering og gjenbruk av eksisterende bygningsmasse som et ledd i å redusere klimautslipp.

Utredningsbehov og oppgaver:

- Utarbeide tilgjengelighetskart for gåing, sykling og kollektiv (metode fra Trondheim)
- Undersøke hvordan kommuneplanen kan legge til rette for gode mobilitetsløsninger (definere hovedsykkelnett og mobilitetspunkt, utarbeide parkeringsstrategi og gatebruksplaner for byene, definere et sammenhengende nett av turstier, ~~urban kyststi~~)
- Avklare behov for båndleggingssoner for fremtidig hovedveganlegg
- Kartlegge et utvalg av karbonrike naturområder (klimasatsmidler) og utarbeide oversikt over utbyggingsområder som er i konflikt med karbonrike myrområder
- Oppdatere kart- og kunnskapsgrunnet for flom, overvann, havnivåstigning og stormflo, evt skred og ras og sikre tilstrekkelige arealer til naturlig overvannshåndtering
- Utarbeide/ oppdatere støysonekart for vegtrafikkstøy og flytrafikk, og legge inn hensynssoner på plankartet.
- Utarbeide oversikt over vann- og avløpsituasjonen og leveringssikkerhet for drikkevann
- Vurdere felles emmisjonsgrense for utslipp til luft på Husøy
- Vurdere utbyggingsrekkefølge for utbyggingsområder med utslipp til Karmsundet
- Redusere risiko og sårbarhet i planen ved å legge inn hensynssoner og båndleggingssoner
- Undersøke hvordan planens bestemmelser kan sikre en helhetlig håndtering og gjenbruk av matjord og rene masser, og bidra til bedre klimatilpasning av byggeområder og bygg

4.2. Hvor skal vi handle og jobbe?



Bærekraftige byer og lokalsamfunn

Her er vi:

Ifølge Planstrategi 2020-2023 er 46 prosent av Karmøys befolkning bosatt i og rundt byområdene Kopervik, Åkrehamn og Skudeneshavn. Byene og tettstedene på Karmøy har mange gode kvaliteter hvor innbyggerne synes det er godt å bo og leve. Den historiske utviklingen ligger til grunn for stedsstrukturen, og mange karmøybuer har en sterk tilhørighet til sitt lokalsamfunn. Dette er en styrke for utvikling av de ulike lokalsamfunnene.

Dessverre preges byene og tettstedene av en utflytende struktur med spredte funksjoner og lav boligtetthet. Viktige funksjoner som detaljhandel, service- og tjenesteyting og arbeidsplassintensiv virksomhet er i relativt stor grad lokalisert utenfor sentrumsområdene, noe som har svekket attraktivitet og utviklingsmuligheter i sentrene som i utgangspunktet er små og sårbare for konkurranse utenfra. Utfordringen er at det spredte bosettingsmønsteret gir lang avstand til tjenestetilbud, handel og arbeid for mange, og gjør at tilgjengeligheten til tilbudene er begrenset for de som ikke disponerer bil. Løpende oversikt over folkehelsen 2021 viser at ungdommene er mindre fornøyd med lokalmiljø enn landsgjennomsnittet, og opplever mindre trygghet i sitt nærmiljø. Oversikt over helsetilstand og påvirkningsfaktorer 2020 viser at psykiske plager og ensomhet er økende.

Gjeldende kommuneplan har totalt 24 sentrumsområder, fordelt på 34 arealflater. Flere av disse arealene har vært inaktive gjennom flere kommuneplanperioder, samtidig som det er etablert flere lokalsenterfunksjoner utenfor senterstrukturen. Denne arealpolitikken gjør det utfordrende og uforutsigbart både for kommunen, næringsaktører og de som ønsker å etablere seg i kommunen.

Hit vil vi:

De mest relevante målene i Samfunnsdelen for dette tema er målene innenfor satsingsområdene bærekraftige byer og lokalsamfunn, anstendig arbeid og økonomisk vekst, god helse, likestilling mellom kjønnene og god utdanning.

I arealstrategien påpekes det at bygder, tettsteder og byer skal utvikle seg, kommunen ønsker å legge til rette for levende og sosialt bærekraftige lokalsamfunn i hele kommunen. Det er viktig å gjøre byene i kommunen attraktive for hele kommunen, støtte opp om den kommunale senterstrukturen, og avklare forskjellen mellom byene og tettstedene sin funksjon. Studier av våre byer har vist at de besitter mange gode eksisterende kvaliteter og fremtidige muligheter som både kan og bør utvikles. Felles for de tre byene er behovet for økt handel og antall kontorarbeidsplasser. Lokalsenterfunksjoner som dagligvare og servicefunksjoner skal støtte opp om utviklingen av allerede etablerte tettsteder.

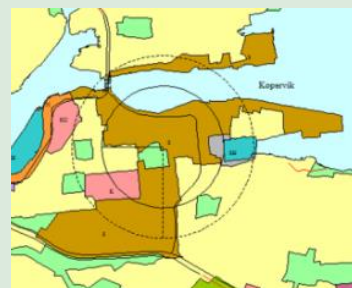
I arbeidet med rullering av arealdelen må det vurderes hvordan kommunen kan legge til rette for en senterstruktur som støtter opp om de vedtatte bærekraftmålene.

Hvordan når vi målene?

Dersom flere bor, handler og jobber i byene gir det økt attraktivitet og investeringsvilje, effektiv samhandling og en enklere hverdag for den enkelte innbygger. For å få mer bærekraftige og velfungerende sentra må kommunen legge til rette for en optimal balanse mellom tilrettelegging for arbeidsplasser, bomiljø og besøksattraktivitet.

Planarbeidet vil belyse hva som er en bærekraftig og fremtidsrettet senterstruktur, med bakgrunn i senterstrukturen i areal - og transportplan for Haugalandet, regional planbestemmelse, kommunens arealstrategi, etablert virksomhet og nødvendig kundegrunnlag. Det må videre avklares hvordan funksjonsdelingen mellom byer, tettsteder og bygder skal være.

En mer kompakt struktur i sentrumsområdene i kommuneplanen vil kunne styrke by- og tettstedsutviklingen og skape mer levende og velfungerende sentra med kortere avstand mellom funksjoner. Utstrekning av sentrumsområdene må stå i forhold til senterets størrelse. Anbefalt avgrensning av sentrumsområder i mindre byer og tettsteder er ifølge Kommunaldepartementet' s veileder Planlegging av by- og tettstedsstruktur



maks 400 – 600 m gangavstand fra ytterkant til ytterkant.

Kommuneplanen legger til grunn prinsippet om rett virksomhet på rett sted. Kommunen kan gå foran ved lokalisering av egen virksomhet som vil styrke byene og gjøre tjenestetilbudet tilgjengelig for flest mulig. Det må undersøkes hvordan planen kan legge til rette for at flest mulig kan bo i gang- og sykkelavstand til sine daglige gjøremål i fremtiden. Det ligger også et bærekraftig utviklingspotensial i å utnytte eksisterende infrastruktur og kollektivtilbud i etablerte sentra fremfor å bygge ny infrastruktur og nye sentre. Mobilitetsløsninger som prioriterer myke trafikanter, trygg skolevei og en aktiv hverdag er viktig for trivsel, trygghet og attraktivitet i byer og tettsteder. Grønnstruktur og turstier kan sikres og utvikles for å ivareta folkehelse, trivsel og fysisk aktivitet.



Attraktiviteten i byene og tettstedene kan styrkes ved å ta vare på stedsidentitet og sørge for en tydelig struktur, god arkitektur og gater og byrom tilpasset mennesker.

De ulike senterområdene i kommunen har forskjellig innhold, særpreget og kvaliteter. Kulturmiljøer og aktiv bruk av kulturhistoriske bygg er bærende kvaliteter i stedsutviklingen, og viktige bidrag i utviklingen av lavutslippssamfunnet. Identitetsskapende elementer og lokalt særpreget er også viktig for innbyggernes tilhørighet og trivsel. Hensynssoner kan brukes som verktøy for å fremheve og videreføre den eldre bebyggelsen som ressurs for byutviklingen.

I forbindelse med kommuneplanens samfunnsdel er det utarbeidet mulighetsstudier med ideskisser for videreutvikling av de tre byene på Karmøy. Mulighetsstudiene viser at det innenfor sentrumsavgrensingene for byene er plass til ca. 1500 nye boliger, i tillegg til ca 65 000 kvadratmeter mer areal til handel, næring, service og kontor. Studiene er et godt utgangspunkt for å videreutvikle og styrke byene.



Utredningsbehov og oppgaver:

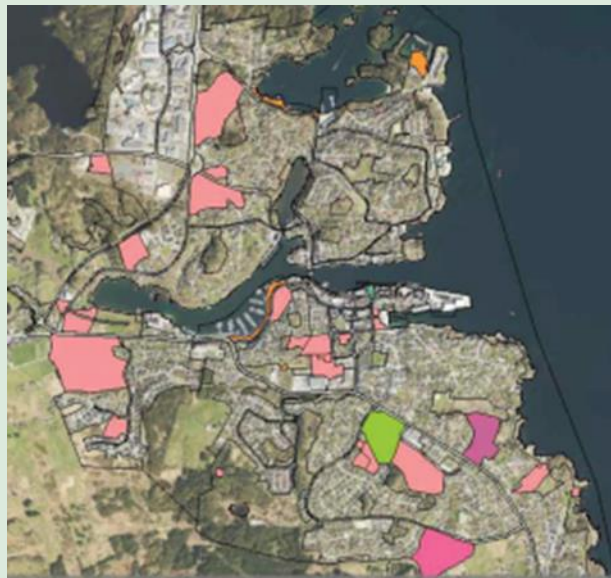
- Kartlegge eksisterende besøksintensiv og arealintensiv virksomhet i tilknytning til byer, tettsteder og bygder
- Undersøke hva som er en bærekraftig og fremtidsrettet senterstruktur og avklare forskjellen mellom byene, tettstedene og bygdene sin funksjon med bakgrunn i ATP Haugalandet, arealstrategien, etablerte sentre, nødvendig kundegrunnlag og kunnskap om reisevaner (underveis-rapport senterstruktur)
- Vurdere potensiale for byutvikling og fortetting for handel, kontor, tjenesteyting og boliger i de tre byene, og legge til rette for et differensiert boligtilbud, gode oppvekstvilkår og trygge, aldersvennlige og kjønnsbevisste byrom og gater (byform- og fortettingsanalyse)
- Vurdere mer kompakte sentrumsområder tilpasset byenes og tettstedenes størrelse, undersøke muligheter for transformasjon og endret arealbruk
- Undersøke hvordan kommuneplanen kan legge til rette for å ta vare på den eldre bebyggelsen som ressurs for byutviklingen (utarbeide arkitekturstrategi)
- Vurdere arealinnspill om nye utbyggingsområder opp mot Klimaloven, overordnede føringer og strategier, LNFK- kartlegging og øvrig kunnskapsgrunnlag
- Utrede arealinnspill om nye utbyggingsområder som anbefales innarbeidet i planen
- Utarbeide bestemmelser for boligsammensetning, utearealer, høyder, arkitektonisk utforming og estetikk, grad av utnyttning, parkering m.m.

Sosial infrastruktur

Her er vi:

Det sosiale tjenestetilbudet i Karmøy skal betjene alle kommunens innbyggere. Som kartutsnittet for Kopervik viser et eksempel på, er de ulike offentlige funksjonene ofte spredt rundt et større område, noe som gjør at de fleste bruker bilen som framkomstmiddel.

Strategisk arealutvikling og tilgjengelighet for myke trafikanter har i liten grad vært styrende for lokalisering av den sosiale infrastrukturen i kommunen. Dette gjør at tilgjengelighet til tilbudene ikke er like god for alle. Det sosiale tjenestetilbudet bidrar heller ikke til å styrke vekst og utvikling i byene og tettstedene, slik det vil dersom man kan gjøre flere ærend på samme sted.



Hit vil vi:

De mest relevante målene i Samfunnsdelen for dette tema er målene innenfor satsingsområdene bærekraftige byer og lokalsamfunn, god helse, god utdanning, likestilling mellom kjønnene og anstendig arbeid og økonomisk vekst.

Arealstrategien påpeker at lokalisering av boliger, industri, service og handel spiller en viktig strategisk rolle. Karmøy kommune skal være en aktiv og samskapende samfunnsutvikler som bruker strategiske investeringer og lokalisering av egen virksomhet for å utvikle levende byer og lokalsamfunn. Det er naturlig å legge til rette for tjenester, næringsliv, økt handel og bosetting i og nært sentrum for å oppnå økt sosial, økonomisk og miljømessig bærekraft.

Hvordan når vi målene?

Planen må undersøke hvordan det kan legges til rette for en helhetlig arealpolitikk for å videreutvikle tjenestetilbudet. Lokalisering av ny sosial infrastruktur som skoler, barnehager, sykehjem, omsorgsboliger og andre helserelaterte institusjoner, må ses i sammenheng med senterstrukturen og at tilbudet lokaliseres for å betjene flest mulig med miljøvennlig transport. Kommunen har en viktig rolle som samfunnsbygger og pådriver for by- og tettstedsutviklingen, og må gå foran i arbeidet med lokalisering av egen publikumsrettet og arbeidsplassintensiv virksomhet. Mulighet for omdisponering eller ny bruk av eksisterende arealer og bygningsmasse bør undersøkes før det tas et valg om å eventuelt legge ut nye utbyggingsområder.

Utredningsbehov og oppgaver:

- Kartlegge arealreserver for service og tjenesteyting i gjeldende plan (arealregnskap)
- Kartlegge eksisterende tjenesteyting i kommunen (situasjonskartlegging)
- Undersøke kapasitet i eksisterende virksomheter - skoler, barnehager, og helse og omsorgstilbudet
- Undersøke kommunens behov for nye utbyggingsarealer, vurdere å re-lokalisere/ ta ut ledige områder i gjeldende plan og vurdere omdisponering av eksisterende arealer og ny bruk av bygningsmasse
- Undersøke behov for utvida areal til gravplass (gravplassforskriften §2)
- Vurdere arealinnspill om nye utbyggingsområder opp mot Klimaloven, overordnede føringer og strategier, LNFK- kartlegging og øvrig kunnskapsgrunnlag
- Utrede arealinnspill om nye utbyggingsområder som anbefales innarbeidet i planen
- Undersøke hvordan sosial infrastruktur kan bidra til å styrke by- og tettstessutviklingen, og hvordan kommuneplanen kan sikre god arkitektur og kvalitet på bygg og uteområder

Næring og arealkrevende handel

Her er vi:

Kommunens vekst og økonomiske handlingsrom er i stor grad avhengig av utviklingen i næringslivet i kommunen og i regionens felles bo- og arbeidsmarked. Rapporten Regionale utviklingstrekk 2020 viser at Rogaland fortsatt er et fylke som er sterkt avhengig av oljesektoren. Kun 9 prosent av økonomien er sirkulær, og trenden er dessverre negativ. Omstilling til grønn industri, gjenbruk og resirkulering er nå økende innen flere sektorer. Næringsaktiviteten i Karmøy kommune gjenspeiler den regionale trenden. Karmøy er vertskommune for flere sentrale næringsområder, og har relativt sett en stor andel tyngre næringsvirksomhet. Haugaland næringspark er en interkommunal satsing som bør være godt rigget for grønn industriutvikling.

Ifølge kommunens næringsplan 2017 har Karmøy lav arbeidsdekning, 27 prosent (ca 4.500 personer) arbeider utenfor kommunen, de fleste av disse pendler til Haugesund. Gjeldende kommuneplan har nesten 3000 da ledig næringsareal, i tillegg til næring i andre arealbruksformål. Tabellen viser hvilke arealreserver som finnes i gjeldende kommuneplan pr. 2022. Sone 1 er Skudenes – Ferkingstad, Sone 2 er områdene rundt Åkrehamn og Vedavågen. Sone 3 er Kopervik og omegn. Sone 4 er Håvik - Torvastad, mens sone 5 er fastlands- Karmøy.

	Sone 1	Sone 2	Sone 3	Sone 4	Sone 5	Hele kommunen (daa)
Næringsformål	98	230	473	2028	128	2957
Blanda formål	16	119	173	39	186	533
Totalt ledig areal i sonen	114	349	646	2067	314	3490

En stor del av næringsområdene har åpnet for publikumsrettede funksjoner som detaljhandel, service- og tjenesteyting og arbeidsplassintensiv virksomhet (kontoretableringer) uten at de har noen tilknytning til senterstrukturen. Denne utviklingen svekker byenes og tettstedenes attraktivitet og utviklingsmuligheter og genererer mye unødvendig biltrafikk. Dette kan igjen bidra til å overbelaste hovedvegnettet i kommunen.

Hit vil vi:

De mest relevante målene i Samfunnsdelen for dette tema er målene innenfor satsingsområdene anstendig arbeid og økonomisk vekst, bærekraftige byer og lokalsamfunn, god utdanning og likestilling mellom kjønnene, stoppe klimaendringer og styrke naturmangfoldet.

I arealstrategien påpekes det at en bærekraftig kommune må satse på og styrke det som skaper verdier basert på fornybare ressurser som blant annet landbruk, fiske og skogbruk. Lokalisering av boliger, industri, service og handel spiller en viktig strategisk rolle. Næringsutvikling er mer enn detaljhandel og kontorarbeidsplasser. Karmøysamfunnet har en høy andel sysselsatte i industrien. Lokalisering og dimensjonering av nærings- og industriarealer må også støtte opp om de overordnede målene i samfunnsdelen. Derfor skal det, i arbeid med rullering av arealdelen, gjøres en ABC-kartlegging for næringsområdene i kommunen. Kartleggingen brukes for å planlegge og legge til rette for «rett virksomhet på rett sted», ut ifra en målsetting om å minimere det samlede transportbehovet i regionen, samtidig som at det legges til rette for et konkurransedyktig næringsliv og gode vilkår for trafikkavvikling. Behov for nærings- og industriområder må gjennomgås med målsetting om å legge til rette tilstrekkelig arealreserve for neste planperioder.

Å tilrettelegge for nærings synergier handler ikke bare om verdiskapning, men også om hvordan det kan tas i bruk lite areal og ha minst mulig utslipp til natur og miljø (Strategisk næringsplan 2017). Å styrke omstillingsevnen for å tåle konjunktursvingninger er viktigere enn noensinne, og karmøysamfunnet må omstilles til en grønnere økonomi. For å kunne opprettholde økonomisk vekst over tid må forbruk og deponering erstattes av at ressursene ivaretas og får nye former.

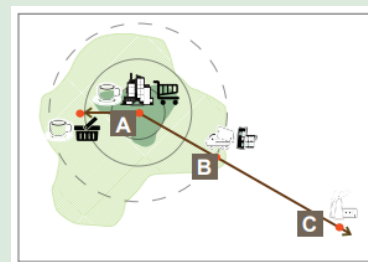


Det er knyttet forventninger til lokale ringvirkninger som følge av utbygging av havvind og kraftnett i regionen. Regionalplan for grønn industri (2023) fokuserer på å legge til rette for næringsvirksomhet som er viktig for å løse utfordringene man står overfor i det grønne skiftet. Ambisjonen er å styrke fylkets konkurransekraft og befeste posisjonen som Europas ledende region innen energi og maritim virksomhet. I forbindelse med havvindsatsingen vil havner og tilgjengelige næringsarealer til sjø være avgjørende for etableringer i kommunen.

Hvordan når vi målene?

De viktigste områdene kommunen kan ha sterk innflytelse på næringsutviklingen er arealdisponering, utvikling av næringsområder og infrastruktur. Karmøy kommune må sørge for å ha et differensiert tilbud av næringsstomter. Kommunens arealstrategi legges til grunn, det gjennomføres en ABC- kartlegging som brukes for å legge til rette for rett virksomhet på rett sted.

ABC- metodikken går ut på at virksomheter med høy arbeidsplass- og besøksintensitet bør lokaliseres i sentrumsområdene, mens virksomheter med lav arbeidsplass- og besøksintensitet (som for eksempel industri, næring og plasskrevende handel) lokaliseres utenfor senterområder og tettbebyggelse. For denne type virksomhet er nærhet til transportinfrastrukturen viktigere.



Gjeldende kommuneplan har et stort overskudd av næringsarealer, og hovedfokuset må være rettet mot forvaltning og planlegging av eksisterende arealer ifølge planstrategi 2020 – 2023. Planen må undersøke om eksisterende utbyggingsarealer har en hensiktsmessig lokalisering. Arealer som ikke møter dagens behov eller har forblitt urealisert gjennom flere KPL- revisjoner bør vurderes omdisponert.

Rogaland fylkeskommune har i samarbeid med kommunene i fylket utarbeidet Regional plan for grønn industri og Matstrategi for Rogaland. Regionalplan for grønn industri har en rekke strategier, plangrep og retningslinjer som må følges opp i rullering av kommuneplanens arealdel. Håvik og Spanne er utpekt som ett av de regionalt prioriterte energiknutepunktene. Energiknutepunktene er utgangspunkt for utvikling av kraftforedlende virksomheter med store effektbehov, og tilhørende sirkulære løsninger og virksomheter. Regionalt prioriterte sjønære industriarealer i Karmøy er Husøy, Hydro Karmøy og Bygnes. De sjønære arealene er strategisk viktige lokasjoner for regionens maritime og marine næring, samt prosessindustrien i fylket, og står sentralt i regionens utvikling av grønn industri.

Influensområdet til energiknutepunktet må avklares i arealdelen, og kommunen bør evaluere egnetheten til næringsarealene med hensyn til næringsattraktivitet, kapasitet, miljøkonflikter, jordvern, lokalisering og arrondering av arealene.

Utredningsbehov og oppgaver:

- Kartlegge arealreserver til næringsformål i gjeldende plan (Arealregnskap og kart)
- Kartlegge eksisterende næringsvirksomhet i kommunen (situasjonskartlegging)
- Kartlegge havner og arealreserve for næringsområder til sjø, og undersøke potensiale for utvidelse
- Kategorisere næringsområdene i gjeldende kommuneplan etter prinsippet rett virksomhet på rett sted (ABC- kartlegging)
- Gjennomgå arealporteføljen i gjeldende plan med hensyn til miljøverdier og egnethet for næringsformål. Vurdere re-lokalisering/ omdisponering av ledige utbyggingsarealer.
- Vurdere behov for arealer for råstoffutvinning, og hensynssoner for registrerte forekomster med mineralske ressurser som kan være aktuelle for fremtidig utvinning.
- Definere influensområde rundt energiknutepunktene i Regionalplan for grønn industri i samarbeid med Rogaland fylkeskommune.
- Vurdere behov for arealer til solkraftanlegg
- Vurdere hensynssoner med bestemmelser for storulykke- virksomheter
- Vurdere arealinnspill om nye utbyggingsområder opp mot Klimaloven, overordnede føringer, kommunale strategier og ABC- kartleggingen
- Utrede arealinnspill om nye utbyggingsområder som anbefales innarbeidet i planen
- Undersøke hvordan kommuneplanen kan sikre god arkitektur og kvalitet på bygg og uteområder i næringsområdene

4.3.Hvor skal vi bo og leve?



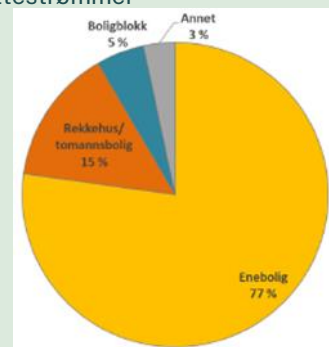
Boliger og bomiljø

Her er vi:

Karmøy kommune er en attraktiv kommune å bo og leve, flere områder er i positiv utvikling. Bosettingsmønsteret i kommunen er hovedsak konsentrert rundt de tre byene, tettsteder og mindre lokalsamfunn, og delvis spredt uten direkte tilknytning til etablerte steder.

Karmøy kommune hadde ifølge Statistisk sentralbyrå (SSB) 42541 innbyggere pr 01.01.2022, og 42903 pr 01.01.2023. SSB oppdaterer kommunenes befolkningsprognose årlig, basert på tre alternative utviklingsscenarier; hovedalternativet (mest sannsynlig), lav nasjonal vekst og høy nasjonal vekst. Prognosen i 2022 for Karmøy kommune viser innbyggervækst på 568 frem til 2050 i hovedalternativet og 4604 ved høy nasjonal vekst. Framskrivningen viser at veksten i all hovedsak kan komme i eldre aldersgrupper, mens befolkningen i yrkesaktiv alder og også i aldersgruppen under 19 år kan synke. Den nasjonale trenden er at befolkningen øker i de sentrale områdene, og antall aleneboende er en økende gruppe (Future Living-rapport Flyttestrømmer 2021, Prognosesenteret).

I 2020 var det i overkant av 19000 boliger i Karmøy kommune, 77 prosent er eneboliger, 15 prosent er rekkehus/ tomannsbolig og kun 5 prosent er leiligheter i boligblokk. Tilsvarende tall for Norge er 49 prosent enebolig, 21 prosent rekkehus/ tomannsbolig og 25 prosent boligblokk (Scenarioutredning for Karmøy kommune). Dette gjør boligmarkedet lite fleksibelt og tilpasset befolkningens endrede boligbehov.



Det er ikke et reelt behov for nye arealer til boligformål i planperioden. Dette er understreket ved rullering av kommuneplanens arealdel både i 2008 og 2015, og i planstrategi 2020-2023. Arealregnskap for boligbebyggelse viser at vi pr. 2022 har over 5000 mål ledig boligareal i gjeldende kommuneplan. I tillegg er det et stort potensiale for nye boliger innenfor sentrumsområder og kombinerte utbyggingsformål. Tabellen under viser at det er boligreserver i alle soner i kommunen. Sone 1 er Skudenes – Ferkingstad, Sone 2 er områdene rundt Åkrehamn og Vedavågen. Sone 3 er Kopervik og omegn. Sone 4 er Håvik - Torvastad, mens sone 5 er fastlands- Karmøy.

	Sone 1	Sone 2	Sone 3	Sone 4	Sone 5	Hele kommunen (daa)
Fortetting i by/tettsted	52	78	29	26	46	231
Utbyggingsfase 1-3	15	1256	433	216	204	2124
Utenforby/ tettsted	434	165	474	866	1082	3021
Totalt ledig areal i sonen	501	1499	936	1108	1332	5376

Store arealreserver til boligformål har gjort at boligveksten har skjedd der utbyggere har fått tilgang på tomter gjennom flere kommuneplanperioder. Dette gjør at kommuneplanen fungerer dårlig som styringsverktøy for boligutviklingen, og kapasitetsbehovet på tjenester som skoler, barnehager og helsetjenester er uforutsigbar. Utbygging og drift av tjenestetilbud, teknisk

infrastruktur og lekeområder er svært kostbart både for kommunen og utbyggere. Et spredt utbyggingsmønster gjør at det for mange er lange avstander til daglige gjøremål som jobb, tjenestetilbud, fritidstilbud og innkjøp, og befolkningen er i stor grad avhengig av bilen som fremkomstmiddel.

Rogaland fylkeskommune sitt arealregnskap 2023 viser at Karmøy kommune topper landsstatistikken for arealreserver til bolig på jordbruksareal, samtidig som vekstprognosen er relativt lav sammenlignet med andre kommuner.

Hit vil vi

De mest relevante målene i Samfunnsdelen for dette tema er målene innenfor satsingsområdene bærekraftige byer og lokalsamfunn, god helse, likestilling mellom kjønnene, god utdanning og stoppe klimaendringene og styrke naturmangfoldet.

Arealstrategien påpeker at kommunen ønsker å legge til rette for levende og sosialt bærekraftige lokalsamfunn i hele kommunen. Arealreserve og fordelingen mellom de ulike tettstedene skal vurderes nærmere i arbeidet med rullering av arealdelen, med målsetting om å legge til rette for tilstrekkelig arealreserve for kommende planperioder. Tilrettelegging for sykkel og gangavstand til arbeidsplasser og med grense mot Haugesund kommune, gjør at Norheim- området bør tilrettelegges for boligvekst.

Karmøysamfunnet har behov for boliger som er tilpasset fremtidens befolkningssammensetning, bostatus og nærhet til tjenestetilbudet. Boligpolitikken må bidra til å redusere geografiske levekårsforskjeller, sikre boliger for enkelte grupper, og ivareta mangfoldet i befolkningen. Demografiendringene vi står overfor med økt antall eldre og økt antall aleneboere vil påvirke boligbehovet sterkt i årene fremover. Kommunen trenger større forutsigbarhet i boligutviklingen for å kunne gjøre riktige investeringer i skolestruktur og tjenestetilbudet for øvrig.

Helsefremmende lokalsamfunn og fysisk aktivitet for alle er to av innsatsområdene i handlingsplan for folkehelse 2021-2023. Kommuneplanen må legge til rette for trygge og attraktive bomiljø og lokalsamfunn med fellesarenaer, møteplasser og fysisk aktivitet for alle deler av befolkningen. Grønnstruktur i tilknytning til byer og tettsteder sikres som kvaliteter for bomiljøene.

Hvordan når vi målene?



Det må undersøkes hvordan kommuneplanen kan legge til rette for et differensiert og fleksibelt botilbud tilpasset ulike aldersgrupper og brukergrupper, med ulike behov og ønsker. Planen må legge til rette for en enklere hverdag der flest mulig bor nær sine daglige gjøremål, slik at de ikke er avhengig av bil, men har mulighet til å gå og sykle.

Særlig for den eldre del av befolkningen vil det være viktig å satse på mindre boliger med nærhet til daglige gjøremål og tjenester. Å ha bolig i tilknytning til andre kan redusere ensomhet og oppleves som en trygghet i hverdagen.

Ifølge meklingsprotokollen fra kommuneplanprosessen i 2015 skal det gjennomføres boliganalyse ved neste rullering av kommuneplanens arealdel. En slik boliganalyse vil analysere utviklingstrekk og boligpreferanser, og synliggjøre kommunens boligbehov i et langsiktig perspektiv.

Det må kartlegges i hvilken grad de ledige boligarealene i gjeldende plan er i konflikt med viktige landbruks- natur, friluftsliv og kulturlandskapsinteresser, om de ligger på myr eller er flomutsatt. Det må videre kartlegges om utbygging av områdene har behov for store investeringer i ny infrastruktur. Disse kriteriene legges til grunn for å vurdere om enkelte områder bør tas ut og tilbakeføres til LNF. Regulering og utbygging av boligarealene som beholdes i kommuneplanen bør skje i en prioritert rekkefølge innenfra og ut i tilknytning til de etablerte byene, tettstedene og bygdene. Krav til boligtetthet veies opp mot kvalitet i området. Jo tettere man bygger, jo høyere kvalitetskrav stilles til gode møteplasser, friområder og andre felles arealer.

Utredningsbehov og oppgaver:

- Kartlegge arealreserver i boligområdene i gjeldende plan (arealregnskap og kart)
- Vurdere fortettingspotensial i gjeldende reguleringsplaner
- Undersøke boligpreferanser og analysere behovet for arealreserve for bolig i planperioden
- Vurdere fordeling av boligvekst og utbyggingsrekkefølge hvilke plangrep som bidrar til en miljømessig, sosial og økonomisk bærekraftig boligutvikling
- Vurdere å re-lokalisere/ ta ut ledige boligområder i gjeldende plan med bakgrunn i med bakgrunn regionale og lokale føringer og kunnskapsgrunnlag
- Vurdere arealinnspill om nye boligområder opp mot opp mot Klimaloven, regionale og lokale føringer og kunnskapsgrunnlag
- Utrede arealinnspill om nye utbyggingsområder som anbefales innarbeidet i planen
- Utarbeide bestemmelser for utearealer og lek, høyder, arkitektonisk utforming og estetikk, grad av utnytting, boligsammensetning, parkering m.m.)

Fritidsbebyggelse og turisme



Her er vi:

Karmøy kommunestyre gjorde et verbalvedtak i forbindelse med budsjettbehandlingen i 2020: «Vi ønsker fritidsboliger velkommen. Vi har fantastiske flotte naturområder i hele kommunen. Kommunestyret ser at det er et potensiale for flere fritidsboliger i kommunen, og ber om at det i arbeidet med kommuneplanens arealdel jobbes for å legge til rette for bygging av flere fritidsboliger.»

Turisme er en voksende næring i Karmøy. Cruiseturismen med anløpssted i Haugesund har gitt ringvirkninger på hele Haugalandet. Skudeneshavn er den byen i Karmøy som i størst grad har markert seg som reislivsdestinasjon, sammen med Avaldsnes og Visnes. Karmøy har en stor andel hus, hytter og sjøhus til utleie, i Gamle Skudeneshavn er 30 prosent av bebyggelsen i bruk som ferieboliger, og det er ca 200 Airbnb- enheter i kommunen. Bobilturisme har også hatt en økende trend de siste årene. Karmøy har et par private campingplasser som også har tilrettelagt for bobilurisme. Flere reiselivsaktører trekker likevel frem et mangelfullt overnattingstilbud nær attraksjoner og for grupper som svakhet ved reiselivet i Karmøy.

Karmøy kommune er ikke en utpreget hyttekommune. Noe av bakgrunnen for det er kanskje de korte avstandene til bolig- og arbeidsmarkedet på Haugalandet. Nedbygging av strandsonen vil over tid gjøre at allmennhetens tilgjengelighet reduseres.

Gjeldende kommuneplan har 630 mål ledig areal til fritidsbebyggelse. Flere områder for fritidsbebyggelse har ligget ubenyttet gjennom flere kommuneplanperioder. Tabellen viser hvilke arealreserver som finnes i gjeldende kommuneplan. Sone 1 er Skudenes – Ferkingstad, Sone 2 er områdene rundt Åkrehamn og Vedavågen. Sone 3 er Kopervik og omegn. Sone 4 er Håvik - Torvastad, mens sone 5 er fastlands- Karmøy.

	Sone 1	Sone 2	Sone 3	Sone 4	Sone 5	Totalt i kommunen (daa)
Ledig areal for fritidsbebyggelse	332	14		69	212	627
Ledig areal blanda formål		49				49
potensielt antall enheter	335	123		210	138	806

Hit vil vi:

De mest relevante målene i Samfunnsdelen for dette tema er målene innenfor satsingsområdene stoppe klimaendringene og styrke naturmangfoldet, anstendig arbeid og økonomisk vekst, bærekraftige byer og lokalsamfunn og god helse.

Arealstrategien påpeker at Karmøy kommune støtter arbeidet med verneprosesser etter Naturmangfoldloven, og at Karmøy kommune vil være en aktiv medspiller i verneprosessen.

Ifølge reiselivsplanen for Karmøy skal kommunen i sitt reiselivsarbeid bygge opp om naturbaserte opplevelser, lokal egenart, stimulering av aktivitetsturisme og grønt reiseliv. Karmøy kommune har et stort potensiale for å tilrettelegge for fysisk aktivitet og naturopplevelser for både innbyggere, hyttegjester og turister.

Hvordan når vi målene?

I arbeidet med arealdelen bør det undersøkes hvordan arealbruk og infrastruktur kan legge til rette for økt overnattingstilbud i kommunen. Å tilrettelegge for fritidsboliger, parkering og snuplass for turbusser kan være med på å styrke handel og byutvikling særlig i Skudeneshavn. En økning innen bobilsegmentet melder nye behov i forhold til tilrettelegging. Opparbeidelse av stier og parkeringsplasser medvirker til å sikre verneverdier ved å kanalisere ferdsel og aktivitet.

Det må undersøkes hvilke områder som er best egnet til fritidsbebyggelse, og om arealer som har ligget udisponert gjennom flere kommuneplanperioder har ønsket lokalisering. Planen må avklare konflikt-potensiale med tanke på andre viktige samfunnsinteresser. Landbruks- natur og friluftsområdene og kulturlandskapet i Karmøy er under stadig press, særlig strandsonen.

Utredningsbehov og oppgaver:

- Kartlegge arealreserver til fritidsbebyggelse i gjeldende plan (arealregnskap)
- Vurdere hvilke områder i kommunen som er best egnet for fritidsbebyggelse, og vurdere relokalisering/omdisponering av ledige utbyggingsområder i gjeldende plan som er i konflikt med overordnede føringer, kartlagte LNFK- verdier og myr, og øvrig kunnskapsgrunnlag.
- Kartlegge hvor i de egnede områdene det er infrastruktur med ledig kapasitet på veg- vann- og avløpsnett, brannvann
- Vurdere arealinnspill om nye utbyggingsområder opp mot opp mot Klimaloven, regionale og lokale føringer og kunnskapsgrunnlag
- Utrede arealinnspill om nye utbyggingsområder som anbefales innarbeidet i planen
- Undersøke hvordan kommuneplanen kan sikre god landskapstilpasning og arkitektur

Grønnstruktur og strandsone



Her er vi:

Karmøy har tatt vare på viktige friluftsområder og sikret disse i gjeldende kommuneplan, dels vist som grønnstruktur og dels som LNF- områder. Det er likevel behov for å se på om kommuneplanen kan sikre en bedre sammenheng mellom de ulike områdene, særlig i tilknytning til byer og tettsteder.

Karmøy kommune er blant de kystkommuner i Rogaland med stort press på arealene i strandsonen, ulovlig byggeaktivitet er utbredt, samtidig som antallet dispensasjoner er høyt. Karmøy har en lang kystlinje, men en stor del av strandsonen er utilgjengelig fra naturens side, eller er privatisert.

Strandsonen er definert som område av nasjonal verdi. I strandsonen skal det etter plan- og bygningsloven tas særlig hensyn til natur- og kulturmiljø, friluftsliv, landskap og andre allmenne interesser. Statlige planretningslinjer for differensiert forvaltning av strandsonen langs sjøen (2021) gir byggeforbud i 100 metersbeltet, og gjelder også foran eldre planer uten fastsatt byggegrense.

Hit vil vi:

De mest relevante målene i Samfunnsdelen for dette tema er målene innenfor satsingsområdene - stoppe klimaendringene og styrke naturmangfoldet, god helse og bærekraftige byer og lokalsamfunn.

Arealstrategien handler om hvordan kommunen i fremtiden bør planlegge veksten og arealbruken for å få til en ønsket utvikling innen handlingsrommet og lokale mål for en bærekraftig arealbruk. Det er viktig å gjøre byene i kommunen attraktive for hele kommunen.

Kommunen må sørge for en god balanse mellom bruk og vern som sikrer en sammenhengende grønnstruktur der det tas særlige hensyn til naturmangfold, kulturmiljø, friluftsliv,

landskapskvaliteter, strandsoner, vassdrag, klimatilpasning og overvannshåndtering og andre allmenne interesser. Å sikre disse fellesressursene har også betydning for stedsattraktiviteten og næringsutviklingen i kommunen.

Hvordan når vi målene?

Det må undersøkes hvordan planen kan sikre en mer sammenhengende overordnet grønnstruktur i tilknytning til byer og tettsteder og i strandsonen til sjø og vassdrag. Grønnstrukturen skal ivareta hensynet til naturmangfold, landskapskvaliteter, friluftsliv og klimatilpasning i et helhetlig og langsiktig perspektiv.

Den overordnede grønnstrukturen i tilknytning til byer og tettsteder gjennomgås i rullering av kommuneplanens arealdel, regional grønnstruktur innarbeides og detaljeres i planen. Friluftskartlegging i 2019, kartlegging av landbruk, natur, friluftsområder og kulturlandskap i 2022, barnetråkk og mulighetsstudier for byene gir et nyttig kunnskapsgrunnlag. European-konkurransen i Åkra 2023 gir også nye ideer som bør ses nærmere på. Det kan være nyttig å se på om enkelte LNF-områder i tilknytning til byer og tettsteder bør endres til grønnstrukturformål. Det er også mulig å differensiere grønnstrukturen med underformål som naturområder, turdrag, friområder eller parker.

Statlige planretningslinjer for differensiert forvaltning av strandsonen langs sjøen følges opp ved å fastsette byggegrense mot sjø i arbeidet med kommuneplanen. I områder med etablert bebyggelse bør byggegrense settes i forhold til funksjonell strandsoner (i innbyrdes samspill med sjøen både økologisk, topografisk og bruksmessig).

På sikt kan det være nyttig å utarbeide en egen Grønnstrukturplan for byer og tettsteder, som gjerne viser en mer detaljert sammenheng mellom overordnet og lokal grønnstruktur.

Utredningsbehov og oppgaver:

- Sikre en mer sammenhengende overordnet grønnstruktur i tilknytning til byer og tettsteder. Regional grønnstruktur innarbeides og detaljeres i planen
- Vurdere utvidelse av grønnstruktur i strandsonen, og fastsette byggegrense mot sjø og vassdrag
- Vurdere utvidelse av grønnstrukturen med bakgrunn i temaplan for overvann
- Vurdere behov for hensynssoner for kulturmiljø og naturmiljø/ naturvernområder med bestemmelser for vern. Flatøstersbestand i Haugåvågen vurderes særskilt.

5. Konsekvensutredning og risiko- og sårbarhetsanalyse

Konsekvensutredning

Det skal utarbeides en konsekvensutredning i forbindelse med kommuneplanens arealdel, jf. pbl § 4-2 og forskrift om konsekvensutredning 2017. Konsekvensutredningen skal beskrive virkninger endret arealbruk kan få for miljø og samfunn. Utredningen skal også inneholde en vurdering av de samlede virkningene av arealbruksendringene i planen. Utredningen vil følge veileder T-1493 Konsekvensutredninger, kommuneplanens arealdel.

Tabellen under viser en samlet oversikt over hvilke oppgaver, vurderinger og utredninger som skal gjennomføres i forbindelse med de ulike tema i planarbeidet. Temaer som skal belyses nærmere i konsekvensutredningen er vist med kryss i høyre kolonne. Konsekvensutredningen (KU) av ny arealbruk vil bygge på eksisterende og ny kunnskap om miljø og samfunnsforhold, ny kartlegging, parallelle planprosesser, utredninger og analyser.

Utredningsbehov og oppgaver	Metodikk	KU
<p>Generelle utredningskrav KPLA Kommuneplanens arealdel baserer seg på vedtatt samfunnsdel med arealstrategi. Alternative arealstrategier vil derfor ikke bli utredet.</p> <p>Site arealinnspill om nye utbyggingsområder opp mot målene i vedtatt samfunnsdel og jordvernstrategi (definerte kriterier)</p> <p>Utredning av båndleggingssoner for regulering etter PBL kan være aktuelt</p>	<p>Innbyggerdialog*, kvalitative vurderinger, intern medvirkning, politisk forankring</p> <p>Innbyggerdialog*, vurdering opp mot jordvernstrategien som KU-tema, kvalitative vurderinger, intern medvirkning</p>	x
<h3>Hvordan skal vi ta vare på naturressursene?</h3>		
<p>Landbruks- natur og friluftformål, kulturlandskap: Oppdatere kommunens LNFK- kartlegging Utarbeide oversikt over utbyggingsområder i gjeldende plan som er i konflikt med viktige LNFK-verdier, myrområder og flomutsatte områder</p> <p>Utarbeide oversikt over vedtatte</p>	<p>(Ferdig 2022) Sammenstilling mellom LNFK-kartlegging, Nibios myrkart, flomkartlegging og arealregnskap for ledige arealer Sammenstilling mellom LNFK-</p>	

<p>detaljreguleringer som er i konflikt med verdifulle LNFK- områder og myrområder og flomutsatte områder</p> <p>Vurdere å ta ut ledige utbyggingsområder i gjeldende kommuneplan og tilbakeføre til LNF, og utarbeide oversikt over utbyggingsområder som må følges opp ift jordvernstrategien</p> <p>Sikre verdier og samfunnsinteresser i kommuneplanen med hensynssoner med bestemmelser</p>	<p>kartlegging, Nibios myrkart, flomkartlegging og kommunens planbase</p> <p>Kvalitative vurderinger med bakgrunn i Klimaloven, overordnede føringer, kommunale strategier, arealbehov og LNFK-kartleggingen, Innbyggerdialog*, politisk forankring av vurderingskriterier</p> <p>Kvalitative vurderinger</p>	
<p>Sjøarealene:</p> <p>Utrede arealinnspill i sjø som anbefales innarbeidet i planen</p> <p>Vurdere og evt. utrede nye områder for ankring og opplag i sjø som anbefales innarbeidet i planen</p> <p>Innarbeide hensynssoner for etablert og fremtidig kabelanlegg i sjø</p> <p>Vurdere og evt utrede områder for oppdrettsanlegg i sjø</p>	<p>Innbyggerdialog*, utredninger ihht KU- forskriften, medvirkning</p> <p>Innbyggerdialog*, utredninger ihht KU- forskriften, medvirkning</p> <p>Innbyggerdialog*, utredninger ihht KU- forskriften, gjennomgang av planer og enkeltsaker, medvirkning</p> <p>Mulighetsstudie</p>	<p>x</p> <p>x</p> <p>x</p> <p>x</p>
<p>Klima og miljø og mobilitet:</p> <p>Utarbeide tilgjengelighetskart for gåing, sykling og kollektiv</p> <p>Undersøke hvordan kommuneplanen kan legge til rette for gode mobilitetsløsninger</p> <p>Avklare behov for båndleggingssoner for fremtidig hovedveganlegg</p> <p>Kartlegge et utvalg av karbonrike naturområder og utarbeide oversikt over utbyggingsområder som er i konflikt med karbonrike myrområder</p> <p>Oppdatere kart- og kunnskapsgrunnlaget for flom, overvann, havnivåstigning og stormflo, evt skred og ras og sikre tilstrekkelige arealer til naturlig overvannshåndtering</p> <p>Utarbeide/ oppdatere støysonekart for vegtrafikkstøy og flytrafikk, og legge inn hensynssoner på plankartet.</p> <p>Redusere risiko og sårbarhet i planen ved å legge</p>	<p>Metode fra Trondheim kommune</p> <p>Definere hovedsykkelnett og mobilitetspunkt</p> <p>Utarbeide parkeringsstrategi</p> <p>Utarbeide gatebruksplaner for byene</p> <p>Definere et sammenhengende nett av turstier,</p> <p>Medvirkning</p> <p>Nibios karbonkalkulator/ Temakart Rogaland - analyse/ Konsulentbistand</p> <p>Temaplan overvann, rapport havnivåstigning, Kartverkets fremskrivning av havnivå 2024, sammenstilling av info</p> <p>Støykartlegging fra SVV og Avinor, konsulentbistand på kommunalt vegnett</p>	

<p>inn hensynssoner og båndleggingssoner</p> <p>Utarbeide oversikt over vann- og avløpssituasjonen og leveringssikkerhet for drikkevann</p> <p>Vurdere felles emmisjonsgrense for utslipp til luft på Husøy</p> <p>Vurdere utbyggingsrekkefølge for utbyggingsområder med utslipp til Karmsundet</p> <p>Undersøke hvordan planens bestemmelser kan sikre en helhetlig håndtering og gjenbruk av matjord og rene masser, og bidra til bedre klimatilpasning av byggeområder og bygg</p>	<p>Kommunens kartløsning, byggetilsyn Dialog med Statsforvalter</p> <p>Fremdriftsplan for avløpssanering og nye renseanlegg</p> <p>Kvalitative vurderinger, medvirkning, analysere referanseprosjekter, massehåndteringsplan, bestemmelser utarbeiding av veileder?</p>	
<h2>Hvor skal vi handle og jobbe?</h2>		
<p>Bærekraftige byer og lokalsamfunn:</p> <p>Kartlegge eksisterende besøksintensiv og arealintensiv virksomhet i tilknytning til byer, tettsteder og bygder</p> <p>Undersøke hva som er en bærekraftig og fremtidsrettet senterstruktur, og avklare forskjellen mellom byene, tettstedene og bygdene sin funksjon.</p> <p>Vurdere potensiale for byutvikling og fortetting for handel, kontor, tjenesteyting og boliger i de tre byene, og legge til rette for et differensiert boligtilbud, ogde oppvekstmiljø og trygge, aldersvennlige og kjønnsbevisste byrom og gater</p> <p>Vurdere mer kompakte sentrumsområder tilpasset byenes og tettstedenes størrelse, undersøke muligheter for transformasjon og endret arealbruk</p> <p>Undersøke hvordan kommuneplanen kan legge til rette for å ta vare på den eldre bebyggelsen som ressurs for byutviklingen</p> <p>Vurdere arealinnspill om nye utbyggingsområder opp mot Klimaloven, overordnede føringer og strategier, LNFK- kartlegging og øvrig kunnskapsgrunnlag</p> <p>Utredde arealinnspill om nye utbyggingsområder som anbefales innarbeidet i planen</p> <p>Utarbeide bestemmelser for boligsammensetning, utearealer, høyder, arkitektonisk utforming og estetikk, grad av utnyttning, parkering m.m.</p>	<p>Digital situasjonskartlegging med bakgrunn i bygningsmatrikkel og bedriftsdatabase</p> <p>Definere senterhierarki med bakgrunn i ATP Haugalandet, arealstrategiens kart, etablerte sentre, nødvendig kundegrunnlag og kunnskap om reisevaner (underveis-rapport).</p> <p>Utarbeide Byform- og fortettingsanalyse med bakgrunn i mulighetsstudier for byene, KDP kulturminner, European Åkrehamn, referanseprosjekter. Kvalitative vurderinger med bakgrunn i situasjonskartlegging og KDD's veileder</p> <p>Utarbeide arkitekturstrategi</p> <p>Innbyggerdialog* Kvalitative utredninger</p> <p>Kvalitative utredninger ihht KU-forskriften.</p>	<p>x</p>

<p>Sosial infrastruktur: Kartlegge arealreserver for service og tjenesteyting i gjeldende plan Kartlegge eksisterende tjenesteyting i kommunen</p> <p>Undersøke kapasitet i eksisterende virksomheter - skoler, barnehager, og helse og omsorgstilbudet</p> <p>Undersøke kommunens behov for nye utbyggingsarealer Vurdere å re-lokalisere/ ta ut ledige områder i gjeldende plan og vurdere omdisponering av eksisterende arealer og ny bruk av bygningsmasse</p> <p>Undersøke behov for utvida areal til gravplass</p> <p>Vurdere arealinnspill om nye utbyggingsområder opp mot Klimaloven, overordnede føringer og strategier, LNFK- kartlegging og øvrig kunnskapsgrunnlag Utrede arealinnspill om nye utbyggingsområder som anbefales innarbeidet i planen Undersøke hvordan sosial infrastruktur kan bidra til å styrke by- og tettstessutviklingen, og hvordan kommuneplanen kan sikre god arkitektur og kvalitet på bygg og uteområder</p>	<p>Arealregnskap og kart</p> <p>Digital situasjonskartlegging med bakgrunn i bygningsmatrikkel og bedriftsdatabase Innhente tallmateriale fra Skolebruksplan, barnehageplan og helhetlig plan for helse og omsorgstjenester Situasjonsbeskrivelse fra oppvekst& kultur og helse & omsorg Framskrivning av befolknings-sammensetning i Kompas, kvalitative vurderinger med bakgrunn i ny senterstruktur og rett virksomhet på rett sted, LNFK- kartlegging og kartlegging av myr og flomutsatte områder Langsiktig strategi for gravplasser 2020, Rapport Behov for graver 2021-2040. Vurdering av behov for minnelund Innbyggerdialog*, kvalitative vurderinger,</p> <p>Kvalitative utredninger ihht KU-forskriften Vurderinger opp mot kartlegging og utredninger, medvirkning arkitekturstrategi, bestemmelser</p>	<p></p> <p>x</p> <p>x</p> <p>X</p>
<p>Næring og arealkrevende handel: Kartlegge arealreserver til næringsformål i gjeldende plan Kartlegge eksisterende næringsvirksomhet i kommunen</p> <p>Kartlegge havner og arealreserve for næringsområder til sjø, og undersøke potensiale for utvidelse</p> <p>Kategorisere næringsområdene i gjeldende kommuneplan etter prinsippet rett virksomhet på rett sted Gjennomgå arealporteføljen i gjeldende plan med</p>	<p>Arealregnskap og kart</p> <p>Digital situasjonskartlegging med bakgrunn i bygningsmatrikkel og bedriftsdatabase Arealregnskap og kart, vurderinger av attraktivitet/ konfliktnivå. Evt. utredninger ihht KU- forskriften. ABC- kartlegging</p> <p>Kvalitative vurderinger.</p>	<p></p> <p>x</p>

<p>hensyn til miljøverdier og egnethet for næringsformål, Vurdere re-lokalisering/ omdisponering av ledige utbyggingsarealer.</p> <p>Vurdere behov for arealer for råstoffutvinning, og hensynssoner for registrerte forekomster med mineralske ressurser som kan være aktuelle for fremtidig utvinning.</p> <p>Definere influensområde rundt energiknutepunktene i Regionalplan for grønn industri i samarbeid med Rogaland fylkeskommune</p> <p>Vurdere behov for arealer til solkraftanlegg</p> <p>Vurdere hensynssoner med bestemmelser for storulykke- virksomheter</p> <p>Vurdere arealinnspill om nye utbyggingsområder opp mot Klimaloven, overordnede føringer, kommunale strategier, ABC- kartleggingen og øvrig kartlegging</p> <p>Utrede arealinnspill om nye utbyggingsområder som anbefales innarbeidet i planen</p> <p>Undersøke hvordan kommuneplanen kan sikre god arkitektur og kvalitet på bygg og uteområder i næringsområdene</p>	<p>Medvirkning Gjennomgang av kommunens planbase DMF sitt kartinnsyn</p> <p>Medvirkning regionalt</p> <p>Kvalitative vurderinger med bakgrunn i overordnede føringer, kommunale strategier, ABC- kartleggingen og øvrig kartlegging ROS- analyse</p> <p>Innbyggerdialog*, kvalitative vurderinger</p> <p>Innbyggerdialog*, utredninger ihht KU- forskriften. Kvalitative vurderinger, arkitekturstrategi, bestemmelser</p>	<p>X</p> <p>X</p> <p>x</p>
<h2>Hvor skal vi bo og leve?</h2>		
<p>Boliger og bomiljø:</p> <p>Kartlegge arealreserver i boligområdene i gjeldende plan (arealregnskap og kart) og vurdere fortettingspotensial</p> <p>Vurdere fortettingspotensial i gjeldende reguleringsplaner</p> <p>Undersøke boligpreferanser og analysere behovet for arealreserve for bolig i planperioden</p> <p>Vurdere fordeling av boligvekst og utbyggingsrekkefølge hvilke plangrep som bidrar til en miljømessig, sosial og økonomisk bærekraftig boligutvikling</p> <p>Vurdere å re-lokalisere/ ta ut ledige boligområder i gjeldende plan med bakgrunn i regionale og lokale føringer og kunnskapsgrunnlag</p> <p>Vurdere arealinnspill om nye boligområder opp</p>	<p>Arealregnskap og kart,</p> <p>Gjennomgang av kommunens planbase Spørreundersøkelse og boliganalyse (jfr meklingsprotokoll KPLA 2015) Utarbeide boligstrategi. Vurderinger opp mot reisvanedata, avstand til lokalsenter, skole, barnehage, trafikkikker skolevei, sykkelnett og kollektiv. Kvalitative vurderinger, vurderingskriterier, intern medvirkning Innbyggerdialog*, kvalitative</p>	

<p>mot Klimaloven, regionale og lokale føringer og kunnskapsgrunnlag</p> <p>Utrede arealinnspill om nye utbyggingsområder som anbefales innarbeidet i planen</p> <p>Utarbeide bestemmelser for utearealer og lek, høyder, arkitektonisk utforming og estetikk, grad av utnytting, boligsammensetning, parkering m.m.)</p>	<p>vurderinger,</p> <p>Innbyggerdialog*, kvalitative utredninger ihht KU- forskriften.</p> <p>Analysere referanseprosjekter, arkitekturstrategi, planbestemmelser</p>	<p>x</p>
<p>Fritidsbebyggelse og turisme:</p> <p>Kartlegge arealreserver til fritidsbebyggelse i gjeldende plan</p> <p>Vurdere hvilke områder i kommunen som er best egnet for fritidsbebyggelse, og vurdere relokalisering/omdisponering av ledige utbyggingsområder i gjeldende plan med bakgrunn i overordnede føringer og kunnskapsgrunnlag.</p> <p>Kartlegge hvor i de egnede områdene det er infrastruktur med ledig kapasitet på vann- og avløpsnett, brannvann, veg,</p> <p>Vurdere arealinnspill om nye utbyggingsområder opp mot Klimaloven, regionale og lokale føringer og kunnskapsgrunnlag</p> <p>Utrede arealinnspill om nye utbyggingsområder som anbefales innarbeidet i planen</p> <p>Undersøke hvordan kommuneplanen kan sikre god landskapstilpasning og arkitektur</p>	<p>Arealregnskap og kart</p> <p>Kvalitative vurderinger, . Evt. utredninger ihht KU- forskriften.</p> <p>Sammenstilling ift teknisk infrastruktur, intern medvirkning</p> <p>Innbyggerdialog*, kvalitative vurderinger,</p> <p>kvalitative utredninger ihht KU- forskriften.</p> <p>Kvalitative vurderinger, arkitekturstrategi, bestemmelser</p>	<p>x</p> <p>x</p>
<p>Grønnstruktur og strandsoner:</p> <p>Sikre en mer sammenhengende overordnet grønnstruktur i tilknytning til byer og tettsteder. Regional grønnstruktur innarbeides og detaljeres i planen</p> <p>Vurdere utvidelse av grønnstruktur i strandsonen, og fastsette byggegrense mot sjø og vassdrag</p> <p>Vurdere utvidelse av grønnstrukturen med bakgrunn i temaplan for overvann</p> <p>Vurdere behov for hensynssoner for kulturmiljø og naturmiljø/ naturvernområder med bestemmelser for vern. Flatøstersbestand i Haugåvågen vurderes særskilt.</p>	<p>Gjennomgang av regional grønnstruktur, mulighetsstudier for byene, barnetråkk, kvalitative vurderinger. Evt. utredninger ihht KU- forskriften.</p> <p>Kvalitative vurderinger, KDP for byene, medvirkning</p> <p>Kvalitative vurderinger, temaplan overvann</p> <p>Kvalitative vurderinger med bakgrunn i KDP kulturmiljø, KDP Naturmangfold og andre føringer</p>	<p>x</p>
<p style="text-align: center;"><i>*Innbyggerdialog- digital innspillsløsning fra Multiconsult</i></p>		

Risiko- og sårbarhetsanalyse

Det skal utarbeides risiko- og sårbarhetsanalyse (ROS-analyse) for alle nye tiltak som foreslås i forslaget til ny arealdel til kommuneplanen; jf. pbl § 4-3. Analysen skal vise alle risiko- og sårbarhetsforhold som har betydning for om arealet er egnet til utbyggingsformål, og eventuelle endringer i slike forhold som følge av planlagt utbygging. ROS- analysen skal bygge på kommune- ROS for Karmøy som viser kommunens overordnede risikobilde. Funnene i ROS- analysen skal følges opp med plangrep som hensynssoner og bestemmelser som er nødvendige for å avverge skade og tap. Analysen utarbeides i tråd med veileder «Samfunnssikkerhet i kommunens arealplanlegging» fra Direktoratet for samfunnssikkerhet og beredskap, 2017.

6. Gjennomføring av planarbeidet

Kommuneplanen gjennomgår en full revisjon med rullering av de fleste arealbrukstema. Arbeidet med kommuneplans arealdel er hele kommunens prosjekt. Samarbeid for å nå målene er et av FN's bærekraftsmål som Karmøy har prioritert særskilt i kommuneplanens samfunnsdel. Arbeidet skal preges av faglighet, åpenhet og samarbeid.

Fremdrift

Ifølge planstrategi 2020-2023 skulle arbeidet med arealdelen startes opp i 2021 med forventet sluttvedtak i 2023. Arbeidet med kommuneplanens samfunnsdel har tatt mer tid enn beregnet, noe som har fått konsekvenser for oppstart av arealdelen. For arbeidet med kommuneplanens arealdel er det nå lagt opp til følgende fremdrift:

Høst 2023	2024-2025	2025	2025-2026	2026
Planprogram Kunngjøre oppstart Klargjøre rammer Planlegge arbeidet Høring og offentlig ettersyn (6 uker) Vurdere merknader Fastsette planprogram	Planprosess Utrekningsarbeid Medvirkning Vurdere innspill Utarbeide kart, planbeskrivelse og bestemmelser Beskrive virkninger og utarbeide konsekvensutredning (KU) og risiko- og sårbarhetsanalyse (ROS) Vedtaksom høring	Høring Høring og offentlig ettersyn av planforslag (min 6 uker) Medvirkning	Bearbeidelse Oppsummere og vurdere merknader Bearbeide planforslag	Vedtaks Planforslaget fremmet til behandling i kommunestyret Vedtaks kunngjøres Planen trer i kraft

Politisk organisering og forankring

Kommuneplanen er kommunens viktigste styringsdokument og forankres godt politisk i alle faser av planarbeidet.

Kommunestyret er kommunens øverste planmyndighet og skal fastsette planprogrammet og vedta kommuneplanens arealdel.

Formannskapet fungerer som politisk styringsutvalg for planprosessen, og legger forslag til planprogrammet ut på høring ihht vedtatt delegasjonsreglement. Formannskapet behandler også planprogrammet etter høring, førstegangsbehandler planforslaget før offentlig ettersyn og innstiller planforslaget til kommunestyret. Formannskapet holder kommunestyret orientert om framdriften i planprosessen.

Formannskapet har oppnevnt et **politisk arbeidsutvalg** til å følge opp de forestående planprosessene som skal lede frem til en ny versjon av kommuneplanens arealdel. **FSK- 137/23 Vedtak:**

1. *Formannskapet viser til vedtak i sak 105/23 i møte 13.11.2023 - forslag til planprogram legges ut til offentlig ettersyn og det varsles oppstart av planarbeid for kommuneplanens arealdel 2023-2032.*
2. *Formannskapet fungerer som politisk utvalg for planprosessen.*
3. *Det oppnevnes et politisk arbeidsutvalg fra formannskapet til de forestående planprosessene som skal lede frem til en ny versjon av kommuneplanens arealdel. Utvalget består av følgende medlemmer:*

Faste representanter:

*Tor Asle Grønningen (Sp)
Ruth Mariann Hop (Ap)
May Synnøve Rygh (KrF)
Helge Thorheim (KL)
Rune Mitun (FrP)*

Vararepresentanter for Sp, Ap og KrF:

1. *Jarle Nilsen (Ap)*
2. *Hilde Slotnes (SV)*

Vararepresentanter for KL og FrP:

1. *Lillian Levik Løndalen (KL)*
2. *Angela Stelander (FrP)*

Arbeidsutvalget er et underutvalg av formannskapet uten formell vedtaksmyndighet.

Utvalget rapporterer jevnlig til formannskapet om status, framdrift og aktuelle problemstillinger som ønskes avklart. Det forutsettes at det etableres et åpent og tett samarbeid mellom utvalget og administrasjonen.

Administrativ organisering

Kommuneplanen er kommuneadministrasjonen sitt viktigste arbeidsverktøy. Eierskap til planen og god kunnskap om bakgrunn for det endelige plandokumentet er derfor viktig for at

kommuneplanen skal fungere godt å være grunnlag for de beslutningene som tas i den daglige saksbehandlingen.

Kommunedirektør er ansvarlig for arbeidet med kommuneplanens arealdel, som administrasjonens øverste leder. Kommunedirektørens ledergruppe er administrativ styringsgruppe for kommuneplanarbeidet. Kommuneplanlegger er saksbehandler, leder prosessen med kommuneplanens arealdel, og er kontaktperson for politisk arbeidsutvalg. Administrativ koordineringsgruppe består av kommuneplanlegger, representanter for by- og samfunnsutviklingsavdelingen og areal- og byggesak. Tematiske arbeidsgrupper er sammensatt av fagpersoner med ulik kompetanse innenfor de ulike tema som det skal arbeides med underveis i planarbeidet.

Det legges opp til interne høringer underveis for administrasjonen for øvrig.

Samarbeid og medvirkning

Opplegg for medvirkning skal konkretiseres nærmere i planprogrammet; jfr PBL § 4-1 og departementets Veileder om medvirkning i planlegging. Plan- og bygningsloven stiller også krav til digitale plattformer for medvirkning og innspill (§ 1-1, 5-2, 11-14).

Et av de overordnede målene i kommuneplanens samfunnsdel er samarbeid – **Karmøy kommune har virkemidlene og de nødvendige samskappingsarenaene som trengs for å utvikle et bærekraftig samfunn.** Karmøy kommune ønsker engasjement, bidrag og innspill fra alle deler av samfunnet; innbyggere, sivilsamfunn, næringsliv, kompetansemiljø, lag og foreninger, nabokommuner og offentlige myndigheter. Visjonen Sammen skaper vi en bærekraftig og inkluderende kommune følges opp ved å utvikle nye arbeidsmetoder og samarbeidsrelasjoner for å sikre bred deltakelse og at ulike stemmer kommer til orde. Politiske prosesser kan virke fremmedgjørende for dem som ikke kjenner dem. Derfor vil Karmøy kommune styrke demokratiet ved å fokusere mer på god kommunikasjon, innsikt i prosesser, involvering, medvirkning og samskaping. Vi vil legge vekt på åpen kommunikasjon og klart språk i hele planprosessen. En egen kommunikasjonsplan vil bli utarbeidet.

Kommunens nettsider og andre kanaler og sosiale medier skal brukes aktivt gjennom hele planprosessen.

Ved høring av planprogram og planforslag legges forslag til planprogram/ planforslag ut på ulike digitale flater og media. I tillegg arrangeres det innbyggertorg/åpne kontordager og møter der administrasjonen er tilgjengelige for publikum i høringsperiodene.

Etter at planprogrammet er fastsatt vil det bli satt i gang mer aktive former for medvirkning. Utfordringsbildet og målsettingene vil kreve økt innbyggerinvolvering og nye former for medvirkning enn det som tradisjonelt har vært gjort. Med utgangspunkt i temaene skissert i

planprogrammet vil kommunen invitere til ulike arbeidsverksted underveis i prosessen, både for interne og eksterne deltakere.

Samarbeid med statlige og regionale myndigheter skjer primært i regionalt planforum. Planarbeidet drøftes i Regionalt planforum underveis i utarbeiding av planforslaget (minst en gang før offentlig ettersyn).

Det er ønskelig å invitere til egne samordningsmøter med nabokommunene Haugesund og Tysvær underveis i prosessen for å drøfte og avklare interesser og behov på tvers av kommunegrensene. Rogaland fylkeskommune har i 2021 etablert nettverk for overordnet planlegging på Haugalandet, som også er en nyttig arena for nettverksbygging og erfaringsutveksling mellom kommunene.

Ungdomsråd, eldreråd og råd for mennesker med nedsatt funksjonsevne vil bli involvert underveis i prosessen ved egne møter med administrasjonen. Det legges opp til egne dialogmøter med ulike interessegrupper (næringsforeninger, grendeutvalg, lag og foreninger)

Arealinnspill

Samtidig med at planprogrammet legges ut til høring, varsles det oppstart av planarbeidet og det åpnes for konkrete innspill til endret arealbruk i kommuneplanens arealdel.

Samfunnsdelens mål om enkel deltakelse følges opp, bla ved at det legges til rette for arealinns spill i en digital kartløsning kalt **Innbyggerdialog**. Innbyggerdialog gjør det enklere å sende innspill, og gjør at alle innsendte arealinns spill til enhver tid er synlig for publikum via kartportalen. Dette bidrar til en mer åpen og transparent planprosess. Det legges ut link til Innbyggerdialog på kommunens nettside og løsningen vil ha en enkel brukerveiledning. Kommunen oppfordrer flest mulig til å benytte denne løsningen. Det er også mulig å sende inn arealinns spill som brev eller epost for de som ønsker det.

Konkrete arealinns spill tas med i det videre arbeidet med kommuneplanens arealdel. Innkomne arealinns spill vil bli vurdert opp mot Samfunnsdelens mål og delmål, vedtatte strategier, fastsatt planprogram for arealdelen og andre føringer for planarbeidet.

De arealinns spillene som er i tråd med føringene, samt arealinns spill om justering av formåls grenser eller arealinns spill som blir vurdert å ha stor samfunns nytte, vil bli konsekvensutredet, jfr. forskrift om konsekvensutredninger § 6.

For å sikre en effektiv og forutsigbar prosess inneholder planprogrammet et sett med silingskriterier.

Arealinns spill om endring til bolig eller næringsformål som berører disse vil bli anbefalt avslått. Det vil bli fremmet en egen politisk sak om hvilke innspill dette gjelder. Følgende kriterier legges til grunn:

- Innspill som ligger innenfor statlig sikra verneområder eller friluftsområder
- Innspill som ligger innenfor sikringssoner og nedslagsfelt til drikkevannskilde
- innspill som ligger innenfor kjente fareområder (flom, ras, skred)
- innspill om større utbyggingsområde i kjerneområde landbruk
- innspill som ligger i verdifullt naturområde/myr

I høringsperioden for selve planforslaget vil kartportalen Innbyggerdialog være oppdatert med kommunens vurdering av arealinnspillene. Anbefalte endringer legges ut med gjennomført konsekvensutredning og risiko- og sårbarhetsanalyse. Ikke anbefalte innspill vil bli lagt ut uten videre utredning.

7. Referanser

FN's bærekraftsmål (Parisavtalen)	https://www.fn.no/
Naturavtalen (COP15 Montreal)	https://www.regjeringen.no/no/tema/klimateg-miljo/naturmangfold/innsiktsartikler-naturmangfold/naturavtalen/id2986497/
Plan- og bygningsloven	https://lovdata.no/dokument/LTI/lov/2008-06-27-71
KU- forskriften	https://lovdata.no/dokument/SF/forskrift/2017-06-21-854
V712 Konsekvensanalyser	https://www.vegvesen.no/globalassets/fag/handboker/hb-v712-konsekvensanalyser-2021.pdf
Statlige planretningslinjer	https://www.regjeringen.no/no/sok/id86008/?ownerid=&topic=2590133&documenttype=dokumenter/meldinger&term=statlig+planretningslinje
Nasjonale forventninger til regional og kommunal planlegging	https://www.regjeringen.no/no/dokumenter/nasjonale-forventninger-til-regional-og-kommunale-planlegging-20232027/id2985764/
T1442 Støyretningslinje	https://www.regjeringen.no/contentassets/7d2793f6d8254e4b9cc2c4f33592657f/t-1442-2021.pdf
Planlegging av by- og tettstedsstruktur(veileder KMD)	https://www.regjeringen.no/no/dokumenter/t-1365-planlegging-av-by-og-tettstedsstr/id87758/
SSB - prognose	https://www.ssb.no/befolkning
Future living rapport Flyttestrømmer 2021	https://prognosesenteret.no/futureliving/
Artsdatabanken	https://artsdatabanken.no/rodlisteforarter2021/Resultater/Pavirkningsfaktorer
Veileder «Samfunnsikkerhet i	file:///P:/kommuneplanens%20arealdel/ROS/samfun

kommunens arealplanlegging» fra DSB, 2017.	nssikkerhet_i_kommunens-arealplanlegging_metode-for-risiko_og_saarbarhetsanalyse.pdf
Regionale utviklingstrekk 2020	https://www.rogfk.no/vare-tjenester/samfunnsutvikling/regionale-utviklingstrekk-i-rogaland/
Regional plan for areal og transport på Haugalandet (ATP)	https://www.rogfk.no/vare-tjenester/planlegging/gjeldende-planer-og-strategier/areal-og-transport/regionalplan-for-haugalandet/
Arealregnskap Rogaland	https://www.rogfk.no/vare-tjenester/planlegging/kart-analyse-og-statistikk/areal-og-naturregnskap/
RVU 2011 og 2017	https://www.rogfk.no/_f/p1/i56788e4f-d0cc-4f3b-a733-a7939a91dec7/reisevaneundersokelse-haugalandet-2017.pdf
Klimaprofil Rogaland	https://klimaservicesenter.no/kss/klimaprofiler/rogaland
Andre regionale styringsdokumenter	https://www.rogfk.no/vare-tjenester/planlegging/gjeldende-planer-og-strategier/
Kommunal planstrategi	https://www.karmoy.kommune.no/demokratioginnflytelse/demokrati-og-innflytelse/styringsdokumenter-planer/innsyn-i-planer/kommuneplan/kommunal-planstrategi-2020-2023.12085.aspx
Kommuneplanens samfunnsdel	https://www.karmoy.kommune.no/demokratioginnflytelse/demokrati-og-innflytelse/styringsdokumenter-planer/innsyn-i-planer/kommuneplan/kommuneplanen-samfunnsdel.10755.aspx
andre kommunale styringsdok	https://www.karmoy.kommune.no/demokratioginnflytelse/demokrati-og-innflytelse/styringsdokumenter-planer/



Karmøy
kommune

karmoy.kommune.no