

# Avaldsnes barnehage



Karmøy  
kommune

Liten  Trygg

Innhold	Barnehageåret 2024 - 2025	Side
• Om barnehagen		3
• Omsorg, danning, lek og læring		9
• Bnngen som pedagogisk virksomhet		13
• Barns medvirkning		17
• Positivt foreldresamarbeid		18
• Trygt og godt barnehagemiljø		20
• Kropp, følelser og grenser		21
• Tilvenning og overganger		22
• Barn som trenger ekstra støtte		24
• Barnehagens fagområder		25

## Forord

Karmøy kommune eier og driver 9 barnehager.

De kommunale barnehagene kjennetegnes av høyt faglig fokus og personale med lang erfaring.

Som barnehageeier har Karmøy kommune alltid satt kvalitet og faglig utvikling høyt. Implementeringen av [«De Utrolige Årene»](#) i alle barnehagene, er et eksempel på dette. Arbeidet med DUÅ har styrket almen-pedagogikken i barnehagene, samtidig som det har gitt barnehagene gode verktøy for arbeidet med barnas sosiale og emosjonelle utvikling.

«Liten og trygg» heter det i de kommunale barnehagene. Barnehagene legger stor vekt på trygghet i alle perspektiver, og spesielt i overganger.

En av de største overgangene i livet er overgangen fra hjem til barnehage.

Barnehagene driver derfor en utvidet og foreldreaktiv tilvenningsperiode ved barnehagestart, hvor relasjoner bygges. Trygge foreldre gir trygge barn!

Overganger innad i barnehagen og fra barnehage til skole setter også spor, og barnehagene har fokus på barnets beste gjennom disse overgangene. De bruker tid, lager trygge rammer og tilpasser dem barnets behov.

Den største ressursen i barnehagen er det personalet som utgjør. De støtter, veileder og gir omsorg. Til sammen har de en enorm ansiennitet og erfaring, som danner grunnlaget for hverdager fylt av trygghet og glede.

Liten  
og Trygg

Velkommen til oss!

## Barnehagen vår

Avaldsnes barnehage er en kommunal barnehage og ble bygd i 1972. Det gjør oss til en barnehage med lang erfaring, et godt grunnlag for å støtte og veilede barna i starten på livet. Fokuset vårt er gode relasjoner og det å være en god venn, samt at barna skal lære i et lekpreget miljø som gir opplevelser og utvikling. Vi legger til rette for at barna skal oppleve glede sammen med andre barn og voksne, og gir dem felles opplevelser som styrker vennskap og samhold. Gjennom fellesskap med andre barn ønsker vi å legge til rette for at barna utvikler sosiale egenskaper for resten av livet.



Barnehagen har vært igjennom flere ut og ombygginger, og består nå av fire grupper. To småbarnsgrupper, Hårek og Gyda, og to storbarnsgrupper, Balder og Frøya.

I tillegg til uteområdet, som nylig er oppgradert, får vi disponere området nedenfor det tidligere aldershjemmet rett over vegen fra oss. Dette området er gjerdet inn, og vi kaller det for «Utsikten».

Det er populært å være der for både små og store.

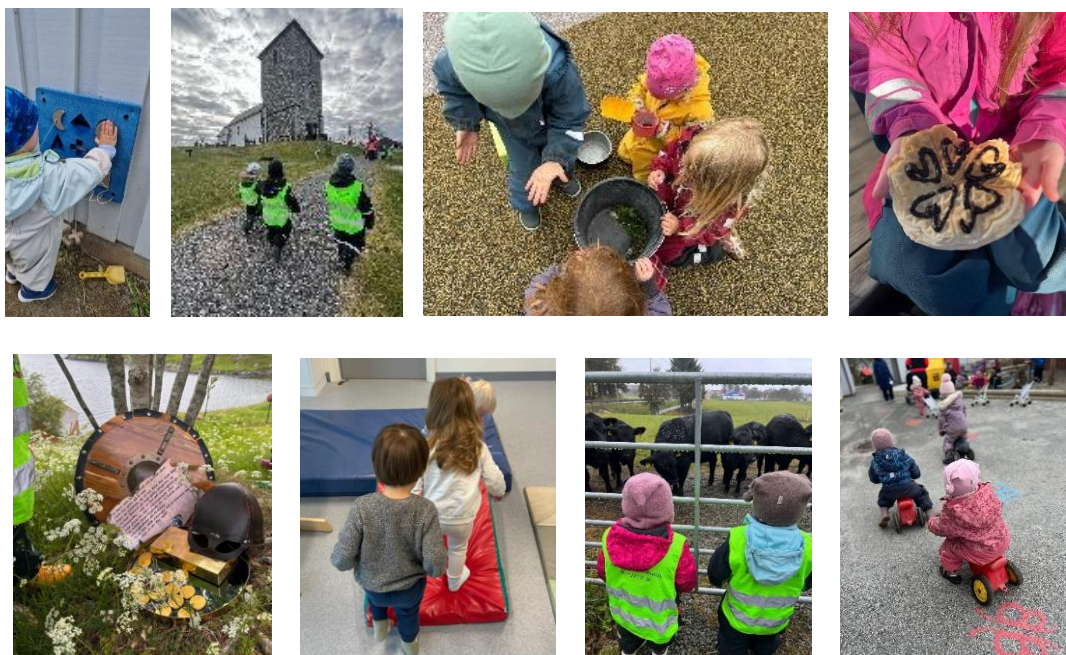


Barnehagen har en grillhytte som blir flittig brukt. Her kan en spise medbragt mat. Bålpanne eller grill blir også tatt i bruk for å lage mat på.



De ansatte har lang barnehageerfaring, der de fast ansatte er Barnehagelærere eller Barne-og ungdomsarbeidere. Vi har også lærer i «Barne-og ungdomsarbeiderfaget».

Vi vet at trygghet er en forutsetning for læring, og her i barnehagen lærer barna gjennom lek og opplevelser både inne og ute. Ved å aktivt delta, opplever barna mestringsfølelse og får lyst til å utforske mer. Det er viktig med voksne som gode rollemodeller og vi er bevisste på at lek er en av barnas viktigste aktiviteter, og gir plass til den i hverdagen. Barna lærer, erfarer, uttrykker seg, utvikler seg, opplever og bearbeider gjennom leken. En av personalets viktigste oppgaver er å støtte og styrke barna i dette i hverdagen.



Det er mange små overganger i hverdagen som barna må forholde seg til. Eksempler er overgang fra lek til måltid, fra måltid til stell, påkledning, ryddetid osv. Det er viktig at barna blir forberedt på overgangen, slik at den blir oversiktlig og god. For å få til dette på best mulig måte, er det viktig å jobbe med proaktive strategier, det vil si at en er i forkant med å fortelle til og forberede barna på hva som skal skje.



# DAGSRYTME

Bhgens åpningstid: 6.30-16.30

Behov ut over kl. 7-16.00 kartlegges slik at vi kan sette opp vaktlister etter reelt behov

**Velkommen til barnehagen!**

**Frokost serveres mellom kl 7.30 og 8.00**

Om barna skal ha frokost, gir foreldrene beskjed.

**Organisert aktivitet ca 9-10.30**

Aktiviteter/tur

**Lunsj/Smøremåltid**

Serveres ca 10.30/11.00. Varmt måltid en gang pr. uke

**Etter måltid: Stell/Soving/Garderobe**

**Utelek fra ca 11.30**

Småbarn er ofte ute på formiddagen da de gjerne sover i utetida

**Lett måltid CA 13.30/14.00**

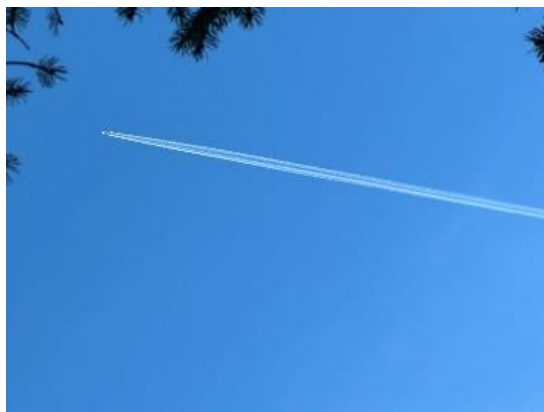
Barna får skive/ Yoghurt med gryn/ frukt e.l

Serveres ute eller inne.

**Barna er ute eller inne etter måltidet til bhgen stenger**

**Takk for i dag 😊**

Vi har mulighet til å endre dagrytmen og ivareta barns medvirkning der det er hensiktsmessig.



## I løpet av året jobber vi med faste temma:

### Trafikk

Karmøy kommune er en «Trafikksikker kommune», og samarbeider med Trygg trafikk.

Formålet er å redusere antall drepte og skadde i trafikken.

I den forbindelse har barnehagen utarbeidet egne trafikksikkerhetsrutiner knyttet til trafikkopplæring og rutiner på tur.

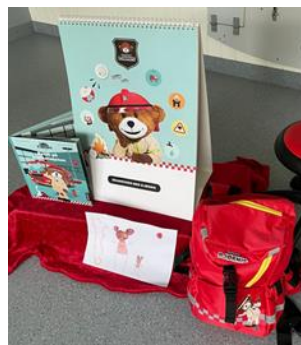
For å ivareta trafikkopplæringen i barnehagen har vi meldt barnehagen inn i «Barnas trafikkklubb» som er et trafikkmateriell utviklet av Trygg trafikk. Her vil barna få forskjellige oppdrag hver årstid som skal gjennomføres. Ved hvert oppdrag er det også en del refleksjonsspørsmål som gjennomføres med barna. Vi har også trafikkspill og memory, utgitt av Trygg trafikk, som benyttes i trafikkopplæringen.



### Brannvern

Om høsten er temaet brannvern. Vi har fokus på brannsikkerhet, med aktiviteter knyttet opp mot dette. Vi har et opplegg som heter «Bjørnis i barnehagen».

Førskolegruppa har i tillegg et eget opplegg. De får bl.a bamsen med på overnatting med sjekklister på brannvern hjemme. Ellers gjennomfører vi brannøvelser og øver på hva vi skal gjøre hvis brannalarmen går.



## Førstehjelp

En gang i året har vi ekstra fokus på førstehjelp. Da får vi hjelp av en dukke som heter Henry, som lærer oss grunnleggende førstehjelp. Han tar opp aktuelle tema som barna kan møte på både i hjemmet og i barnehagen.



## Omsorg, danning, lek og læring

*«Barnehagens samfunnsmandater er, i samarbeid og forståelse med hjemmet, å ivareta behov for omsorg, lek og fremme læring og danning som grunnlag for allsidig utvikling. Lek, omsorg, læring og danning skal ses i sammenheng»*

*(Rammeplan for barnehagen)*

For å synliggjøre disse områdene har vi i vår barnehage valgt å lage en progresjonsplan. Denne skal vise progresjonen fra de yngste barne (0-3 år) og til de eldste barna (3-6 år). Utgangspunktet vi har brukt er Rammeplanen for barnehager, og det er satt opp konkrete mål for de områdene som er valgt ut.





## Omsorg

«Omsorg er en forutsetning for barnas trygghet og trivsel, og for utvikling av empati og nestekjærlighet. Barnehagen skal gi barna mulighet til å utvikle tillit til seg selv og andre. I barnehagen skal alle barna oppleve å bli sett, forstått, respektert og få den hjelp og støtte de har behov for».  
(Rammeplan for barnehagen)

Personalet	0-3 åringen	3-6 åringen
Personalet har ansvar for at hvert enkelt barn få oppleve trygghet, tilhørighet og trivsel	<ul style="list-style-type: none"> <li>• Trygg base, ladestasjon</li> <li>• Pålogget personal som er der barna er</li> <li>• Lek og vennskap</li> </ul>	<ul style="list-style-type: none"> <li>• Voksne som er bevisste rollemodeller</li> <li>• Vise empati og nestekjærlighet for andre barn</li> <li>• Lek og vennskap</li> </ul>
Personalet skal legge til rette for fysisk omsorg, ro og hvile	<ul style="list-style-type: none"> <li>• Små grupper</li> <li>• Tilpasse dagsrytmen etter egne behov og anerkjenne barnet</li> </ul>	<ul style="list-style-type: none"> <li>• Små grupper</li> <li>• Tilrettelegge for selvstendig utvikling</li> <li>• Legge til rette for ro og hvile</li> </ul>
Personalet skal bygge relasjon til alle barna, og dette er den voksnes ansvar	<ul style="list-style-type: none"> <li>• Primærkontakt</li> <li>• Sette ord på følelser og handlinger</li> <li>• Tilgjengelige voksne</li> </ul>	<ul style="list-style-type: none"> <li>• Oppmuntre barna til å sette ord på egne følelser og handlinger</li> <li>• Tilgjengelige voksne</li> </ul>

## Danning

«Barnehagen skal støtte barna i å forholde seg prøvende og nysgjerrig til omverdenen og bidra til å legge grunnlag for modig, selvstendig og ansvarlig deltakelse i demokratiske fellesskap».

(Rammeplan for barnehagen)

	0-3 åringen	3-6 åringen
Personalet skal tilrettelegge for meningsfulle opplevelser, støtte barns identitetsutvikling og gi barna en positiv selvfølelse	<ul style="list-style-type: none"><li>• Opplive å være en viktig del av fellesskapet</li><li>• Hvert barn skal bli sett</li><li>• Annerkjennelse</li><li>• kommunikasjon</li></ul>	<ul style="list-style-type: none"><li>• Se hvert enkelt barn</li><li>• Møte barnas inspirasjon positivt</li><li>• Få mulighet til å ytre sine meninger/behov og tanker for å oppnå medbestemmelse i barnehagehverdagen</li></ul>
Personalet skal bidra til at alle barna føler seg verdifulle og føle seg som en del av fellesskapet	<ul style="list-style-type: none"><li>• Gi konkret ros</li><li>• Felles opplevelser, aktiviteter sammen med engasjerte voksne</li></ul>	<ul style="list-style-type: none"><li>• Felles opplevelser/aktiviteter</li><li>• Konkret ros</li></ul>
Personalet skal synliggjøre og verdsette ulike behov, meninger og perspektiver i fellesskapet	<ul style="list-style-type: none"><li>• Støtte barnets identitetsutvikling og positiv selvforståelse</li><li>• Få begynnende forståelse for felles regler</li></ul>	<ul style="list-style-type: none"><li>• Forståelse for felles verdier og normer som er viktige for fellesskapet</li><li>• Videreutvikle egen identitet og et positivt selvbilde</li></ul>

## Lek

«Leken skal ha en sentral plass i barnehagen, og lekens egenverdi skal  
Anerkjennes».  
(Rammeplan for barnehagen)

	0-3 åringen	3-6 åringen
Personalet skal være bevisste på og vurdere egen rolle og deltakelse i barnas lek	<ul style="list-style-type: none"><li>• Tilgjengelige på gulvet</li><li>• DUÅ</li><li>• Tid</li></ul>	<ul style="list-style-type: none"><li>• Gode rollemodeller og ulike voksenroller</li><li>• DUÅ og pedagogiske verktøy gjennom hele dagen</li><li>• Tid</li></ul>
Personalet skal tilrettelegge for meningsfulle opplevelser og støtte barn i lek	<ul style="list-style-type: none"><li>• Varierte tilbud og aktiviteter</li><li>• Prioritere leken</li></ul>	<ul style="list-style-type: none"><li>• Vennskap og inkludering</li><li>• Invitere andre i lek</li></ul>
Personalet skal fremme et inkluderende miljø der alle barna deltar i lek og erfarer glede i lek	<ul style="list-style-type: none"><li>• Variere tilbud og aktiviteter</li><li>• Innbydende lekemiljø</li></ul>	<ul style="list-style-type: none"><li>• innbydende lekemiljø</li><li>• Varierende aldersrelatert tilbud og aktiviteter</li></ul>

## Læring

«I barnehagen skal barna oppleve et stimulerende miljø som støtter opp om deres lyst til å leke, utforske, lære og mestre».  
(Rammeplan for barnehagen)

	0-3 åringen	3-6 åringen
Personalet skal legge til rette for læring gjennom lek og vennskap	<ul style="list-style-type: none"> <li>• Møte interessante temaer som eventyr, bøker, rim, bilder etc. ...</li> <li>• Inkludering</li> <li>• Gjentakelse</li> <li>• Gjennom tidligere opplevelser og erfaringer</li> </ul>	<ul style="list-style-type: none"> <li>• Barns medbestemmelse</li> <li>• Inkludering</li> <li>• Gjennom opplevelser og erfaringer som barnet har hatt fra før.</li> <li>• IKT</li> </ul>
Personalet skal sørge for et inkluderende fellesskap og legge til rette for at barn kan bidra i egen og andres læring	<ul style="list-style-type: none"> <li>• I her og nå situasjoner</li> <li>• Bruke nærmiljøet</li> <li>• Opplere mestring</li> </ul>	<ul style="list-style-type: none"> <li>• Opplere mestringsglede</li> <li>• IKT</li> <li>• Lære og erfare gjennom sansene, kroppen og imitasjon</li> <li>• Her- og nå situasjoner</li> </ul>

## BARNEHAGEN SOM PEDAGOGISK VIRKSOMHET

*«Barnehagen skal være en pedagogisk virksomhet som skal planlegges og vurderes»  
(Rammeplan for barnehagen)*

### DUÅ - «De utrolige årene»

De fast ansatte i Avaldsnes barnehage har gjennomført kurset «De Utrolige Årene» (DUÅ), et program utviklet av den amerikanske professoren Carolyn Webster-Stratton. I DUÅ er fokuset på å bygge gode relasjoner, som skal ligge i bunn for alt arbeidet i barnehagen. Det skaper trygghet og tilhørighet, noe som igjen gjør at barna ønsker å forholde seg til det de voksne forventer.

I all hovedsak er dette et arbeidsverktøy som brukes i forebyggende arbeid, og det gir oss den styrken at alle i personalet jobber på samme måte. Barna opplever trygghet ved f.eks. å møte de samme grensene uansett hvem i personalet det henvender seg til. Det er stort fokus på oppmuntring, ros og styrking av barnas sterke egenskaper. Inkludering og lekeferdigheter er også viktige elementer.

Fokuset er på positive beskjeder som beskriver hva vi ønsker barna skal gjøre, istedenfor hva vi ikke ønsker. F.eks. «Vi går inne» istedenfor «Ikke spring inne», eller «Ikke plag sidemannen» men heller si «Hold hendene dine i fanget». Naboros er også et eksempel. Istedenfor å ha fokus på de barna som synes det er vanskelig å sitte i ro, roses de som sitter uten å forstyrre. Dette påvirker de andre barna, som ofte setter seg fint, slik at de også kan få ros. Beskjeder blir gitt nær barna, i stedet for å bli ropt ut som felles beskjeder.

Barnehagen har utarbeidet et årshjul der vi vektlegger ulike emner. På denne måten sikrer vi at alle gruppene jobber innenfor det samme temaet. Årshjulet brukes aktivt i planleggingsprosessen. Planlegging av det pedagogiske arbeidet foregår både på planleggingsdager, personalmøter, møter i lederteamet og på gruppemøter. Samt i planleggingstiden til pedagogene. Til høsten skal vi starte opp med dinosaurskolen. Dette er en del av DUÅ, og er et opplegg som er laget til de eldste barna i barnehagen, og tar for seg alle fagområder fra rammeplanen.

Opplegget er basert på å styrke barna i sosiale og emosjonelle ferdigheter. Styrke barnas selvbilde og opplevelse av mestring. En jobber også aktivt med å gi barna gode virkemidler og fremme kreativ tenkning og problemløsning. Dette blir gjort gjennom hånddukkene: Willy, Mari, Skilpadde og Dina. Det er flere kommunale barnehager som jobber med dinosaurskolen og tilbakemeldingene fra de andre barnehagene og foresatte er positive. Førskolegruppa skal ha 2 samlinger i uken på ca 45-60 minutt pr samling.

## Språksatsing

De siste årene har barnehagen hatt ekstra fokus på språk. Språksatsingen innebærer kompetanseheving for personalet, og vi har benyttet verktøyet Språkløyper, som er en nasjonal strategi for språk, lesing og skrivning igangsatt av Kunnskapsdepartementet.

Det er ulike språkløyper å velge mellom, og på bakgrunn av ståtedsanalyse som vi gjorde i forkant, valgte vi ut og har gjennomført språkløypene «Språk og leseaktiviteter» og «Språkhverdag».



*Vurdering av det pedagogiske arbeidet  
De kommunale barnehagene har målsetting om å være lærende organisasjoner.  
Vurdering av det pedagogiske arbeidet handler om å synliggjøre og vurdere pedagogiske  
prosesser som foregår i barnehagen, i tråd med lov om barnehager,  
Rammeplanen og egne planer»  
(Utviklingsplan for Karmøybarnehagene 2017-2022)*

*Barnehagen må vurdere arbeidet sitt, både i forhold til mål, medvirkning,  
Innhold/metoder og de ansattes relasjonskompetanse*

I løpet av barnehageåret er det mange opplegg og aktiviteter som gjennomføres. For å forbedre oss i det arbeidet vi gjør, er evaluering en viktig del av prosessen.

Hver gruppe har ansvar for at hverdagen, med dets aktiviteter, jevnlig blir tatt opp til vurdering på gruppemøtene med støtte av barnehagens årshjul. Når vi evaluerer ser vi på hva vi har gjort, og hvilke erfaringer vi har gjort oss, og om det er noe vi eventuelt ville gjort annerledes. Ved å jevnlig vurdere arbeidet vårt har vi mulighet til å lære av egen praksis, og på den måten utvikle oss og barna videre og øke kvaliteten på tilbudet vi gir.

Temadager og arrangementer evalueres etter at de er gjennomført.

Vi benytter Teams til fortløpende å evaluere utviklingsplaner og prosedyrer. Da blir personalet bedt om å lese det som er gjeldende nå, og å komme med tilbakemelding på hva som kan gjøres bedre. På denne måten får alle si sin mening. HMS/IA gruppen godkjenner eventuelle endringer.

Personalmøter er også en arena der vi vurderer egen praksis.



## Pedagogisk dokumentasjon:

*Pedagogisk dokumentasjon er et refleksjonsverktøy både for barn og deres læring, og for barnehagepersonalets videre tilrettelegging av læringsmiljøet.  
(Rammeplan for barnehagen)*

I vår barnehage betyr dette at vi bruker «Pedagogisk dokumentasjon» som et refleksjonsverktøy både for barn og deres læring, og for barnehagepersonalets videre tilrettelegging av læringsmiljøet.

Vi vil bruke avdelingsmøter, personalmøter og planleggingsdager til felles og gruppevis refleksjonsarbeid der egen praksis settes under lupen. IGP-metoden er en viktig arbeidsmåte som verktøy i prosessene. Arbeidet kan foregå avdelingsvis, eller i grupper på tvers.

Vi vurderer hverdagen vår, organisering, grupper, enkeltbarn, medvirkning, fagområder, tradisjoner, foreldresamarbeid og personalsamarbeid.





## Barns medvirkning

«Barn skal få jevnlig mulighet til aktiv deltakelse i planlegging og vurdering av barnehagens virksomhet. Barnets synspunkter skal tillegges vekt i samsvar med dets alder og modenhet»  
(Rammeplan for barnehagen)

Vi ønsker å legge til rette for at barna får mulighet til å uttale seg om og påvirke innhold og arbeidsmåter i barnehagen. Vi ønsker at det enkelte barns syn skal bli hørt, og at barna dermed får mulighet til å påvirke sin hverdag. Vi vet at barn uttrykker seg forskjellig ut fra alder og modning. Gjennom observasjoner og samhandling kan vi sikre at det barna er opptatt av blir fanget opp, slik at en kan spille videre på det. Personalet må være ekstra bevisste for å sikre at også de minste barna blir sett og forstått.



## Positivt foreldresamarbeid

*«Barnehagen skal legge til rette for foreldresamarbeidet og god dialog med foreldrene. Foreldresamarbeidet skal både skje på individnivå, med foreldrene til hvert enkelt barn, og på gruppenivå, gjennom foreldrerådet og samarbeidsutvalget»*

*(Rammeplan for barnehagen)*

Vi ønsker å ha en positiv og god dialog med alle foreldre der barnets behov skal ha hovedfokus. Barnehagen ønsker at foreldrene kommer med synspunkter og stiller spørsmål i forhold til både innhold og arbeidsmåter i barnehagen. Det er sentralt at vi sammen arbeider for at barnet får en god utvikling, der omsorg, danning, lek og læring står i fokus.

Viktigst er den daglige kontakten for å sikre dette, og vi jobber for at det til enhver tid skal være tillit, gjensidig respekt og anerkjennelse for hverandres ansvar og oppgaver i forhold til barna. Alle foreldrene er også med i foreldrerådet. I foreldrerådet velger de ut foreldrerepresentanter til Samarbeidsutvalget (SU). Foreldrerådet kan komme med innspill til SU, og bestemmer selv hvor mange møter de ønsker å holde. Gjerne i forkant av foreldremøter. Personalet er ikke til stede på foreldrerådsmøter.

Samarbeidsutvalget(SU) i barnehagen består av foreldre og ansatte, samt styrer (sekretær). Her har Foreldrene mulighet til å påvirke innholdet i barnehagen og fronte saker som er viktige for dem.



For å legge et best mulig grunnlag for barnets utvikling, er det viktig å legge forholdene til rette for samarbeid, da barna tar med seg erfaringer fra begge arenaer. Vi ønsker å legge til rette for et godt og åpent foreldresamarbeid der det viktigste treffpunktet er den daglige kontakten når barna blir levert eller hentet. I tillegg får foreldrene tilbud om oppstartsamtale samt to foreldresamtaler i løpet av barnehageåret. Om foreldrene har ønske om/behov for ytterligere samtaler er det bare å avtale dette med Ped. leder. Foresatte til barn som skal begynne i barnehagen får tilbud om et foreldremøte før oppstart, i tillegg har vi foreldremøte om høsten. Vi har også en brukerundersøkelse årlig. Vi setter stor pris på om alle foreldre besvarer denne undersøkelsen. Her er det av stor betydning med konstruktive tilbakemeldinger, og hva dere er fornøyde med. Vi synes det er viktig å jobbe med tilbakemeldingene for å utvikle oss og å bli bedre.

Barnehagen benytter **Visma flyt barnehage**, som er et nettbasert kommunikasjonssystem. Min barnehage foresatt vil for deg som foresatt gjøre kommunikasjonen med barnehagen enklere. I appen kan du kommunisere trygt med de ansatte om relevante saker, som for eksempel hva man skal ha med på tur eller at barnet kommer senere grunnet tannlegetime. Selv om dette er et godt verktøy skal det ikke erstatte den muntlige dialogen som er viktig i hverdagen.

Da Visma er barnehagens viktigste informasjonskanal når det gjelder fellesbeskjeder, forventer vi at alle foreldre bruker dette systemet aktivt. Alle meldinger fra barnehagen sendes på Visma, og vi ønsker også at meldinger til barnehagen skal sendes på Visma slik at alle meldinger er samlet på en plass.



## Trygt og godt barnehagemiljø

«Barnehagen skal fremme et inkluderende og stimulerende miljø hvor alle barn skal oppleve å bli sett og kan delta i lek. Miljøet skal støtte opp om lyst til å leke, utforske, lære og mestre».  
(Rammeplan for barnehagen)

### Alle barn har rett til et trygt og godt barnehagemiljø

Foreldre og barn skal være trygge på at vår barnehage er et godt sted å være. Barnehagen jobber kontinuerlig med forebyggende tiltak for å fremme barns trivsel, og gir støtte til å ta vare på hverandre og utvikle vennskap i et raust og inkluderende miljø. Vi har nulltoleranse mot alle former for krenkelser og mobbing.

Barnehageloven fikk januar 2021 et eget kapittel som sørger for at alle barn har rett til et trygt og godt miljø. Dette innebærer en aktivitetsplikt med 5 delplikter for alle ansatte. Barnehagen har utarbeidet gode rutiner for arbeidet, og vil ha jevnlig informasjon og dialog med foreldre og barn om arbeidet.

### Aktivitetsplikten innebærer:

- ✓ **Plikt til å følge med** om barna trives og har det bra. Alle ansatte skal følge aktivt med ved å tilrettelegge for tema i samtaler med barn og foresatte, observasjon og kartlegging av barn og eventuelle endringer i barns adferd.
- ✓ **Plikt til å gripe inn.** Om personalet vet om, eller tror at et barn blir utestengt fra lek, plaget, krenket, mobbet eller på andre måter ikke har det bra, skal de umiddelbart gripe inn og stoppe krenkelsen.
- ✓ **Si ifra til styrer.** Styrer skal ha en helhetlig oversikt over de eventuelle situasjonene i barnehagen. I alvorlige tilfeller kontakter styrer barnehagesjef, f. eks. om saken ikke løses innen rimelig tid, ved større skader/vold, eller om personalet krenker barn. Barnehagen får da støtte fra kommunens Trygt-og-godt-team i å håndtere saken.
- ✓ **Undersøke hva som har skjedd.** Barnehagen skal umiddelbart undersøke ulike sider av saken gjennom dialog med involverte barn og foresatte, sosiogram og systematisk observasjon. Undersøkelsene skal belyse saken så langt som mulig, for å kunne sette i verk egnede tiltak. Det skal ikke fremskaffes bevis.
- ✓ **Sette inn tiltak, og lage en skriftlig plan.** Barnehagen lager en aktivitetsplan, som beskriver de tiltakene som skal iverksettes for å sørge for at barnet igjen får et trygt og godt barnehagemiljø. Foreldre og barn har rett til å bli hørt og få medvirke ved valg av tiltak. Tiltakene evalueres løpende.

Les mer på: [www.karmoy.kommune.no](http://www.karmoy.kommune.no) og [www.udir.no](http://www.udir.no)

## Kropp, følelser og grenser

«Personalet skal ha et bevisst forhold til at barn kan være utsatt for omsorgssvikt, vold og seksuelle overgrep, og vite hvordan dette kan forebygges og oppdages. Barnehagen skal bidra til at barna blir kjent med kroppen sin og utvikler bevissthet om egne og andres grenser. Barnehagen skal bidra til at barna blir trygge på egen kropp, får en positiv oppfatning av seg selv og blir kjent med egne følelser. Barna skal lære å sette grenser for egen kropp og respektere andres grenser »

I rammeplanen for barnehagens innhold og oppgaver, (KD, 2017) kom nye føringer for barnehagens forebyggende og helsefremmende funksjon:

Avaldsnes barnehage skal som følge av dette, jobbe systematisk med temaet kropp, følelser og grenser. Barnehagen samarbeider med kommunen om innholdet i arbeidet, og vi har brukt tid på temaet i personalgruppen.

Arbeidet starter med at temaet tas opp i samlingsstund, tilpasset barnas modenhet. Personalet starter med å snakke om det som er positivt og normalt og tar utgangspunkt i barnas naturlige nysgjerrighet og undring. Temaene bringes videre inn i lek og hverdagsamtaler med barna. Når barna modnes, vil tema i samlingsstund handle om hva vold og overgrep er. Det vil bli formidlet at det er ulovlig, at det aldri er barnas skyld, og at de kan få hjelp av trygge voksne. Barnebøker, filmsnutter og annet støttemateriell kan brukes av personalet.



## TILVENNING OG OVERGANGER

*«Barnehagealderen er den perioden hvor noen av de største overgangene i livet finner sted, både for barn og foresatte. Det kan nevnes tre overganger; når barnet begynner i barnehagen, overganger innad i barnehagen og overgang til skole.»  
(Rammeplan for barnehagen)*

I vår barnehage vil det si;

### **Oppstart med tilvenning av nye barn**

Det er viktig for oss at alle barn som begynner i Avaldsnes barnehage får en trygg og god start i barnehagen.

Derfor har vi en foreldreaktiv tilvenningsmodell, «Liten og trygg», der foreldrene er delaktig i tilvenningsperioden. Tilvenningsperioden går over 5 dager, eller mer hvis behov. Dette skal hjelpe barnet til å få en trygg og god oppstart i barnehagen.

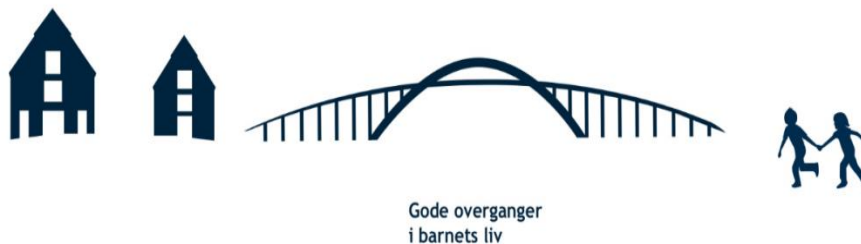
I forkant av oppstart blir foreldre/foresatte invitert til et foreldremøte. De mottar også et velkomstbrev fra barnehagen samt en invitasjon til en oppstartsamtale med en av pedagogene. Målet med samtalen er å bli kjent med familien til barnet og danne grunnlag for et positivt samarbeid. Barnehagen ønsker å tilrettelegge best mulig for at barnet skal få en god start tilpasset sine behov. Barnehagen skal på bakgrunn av samtalen legge best mulig til rette for at barnet får en så god hverdag som mulig i barnehagen.

### **Overganger i barnehagen**

Det er viktig at barn som skal bytte grupper innad i barnehagen får tid til å bli kjent på den nye gruppen innenfor trygge og gode rammer. Det skal gis beskjed i god tid om hvilke gruppe barna skal gå på, slik at barna får god tid til å være på jevnlig besøk på den nye gruppen før oppstart. I starten blir det en voksen med fra den gruppen barnet går på nå, og barnet kan, om det ønsker det, være på besøk på den nye gruppa utenom også. For at barnet skal få en så god start som mulig på ny gruppe, og for å sikre så god utvikling som mulig, overføres relevant informasjon mellom de Pedagogiske lederne.

## Overgang barnehage skole

Karmøy kommune har utarbeidet en handlingsplan for overgangen mellom barnehage og skole. Målet er en prosess der barna skal oppleve trygghet og få en positiv forventning til det å begynne på skolen. Skolen sender ut et skriv med oversikt over de forskjellige besøksdagene. For barn med spesielle behov er det første møtet mellom barnehage, skole og PPT allerede i november. Der det er behov, legges det til rette for flere besøk på skolen.



## Barn som trenger ekstra støtte

«Barnehagen skal tilpasse det allmennpedagogiske tilbudet etter barnas behov og forutsetninger, også når noen barn har behov for ekstra støtte i kortere eller lengre perioder»  
(Rammeplan for barnehagen)

De fleste barn utvikler seg akkurat som forventet, men i ulikt tempo og med ulike preferanser.

Av og til opplever vi at barn ikke utvikler seg som forventet. Barnehagen kan da være med å sette inn tiltak på et tidlig tidspunkt, slik at barnet raskest mulig kommer i rute igjen.

Barnehagen kan for eksempel gi barnet ekstra støtte i språkinnlæringen eller i arbeidet med å utvikle sosial kompetanse.

Et slikt arbeid vil alltid foregå i samarbeid med barnets hjem.

Hvis barnehagen er bekymret for et barns utvikling, selv etter at barnehagen har satt inn ekstra tiltak, kan barnehagen hjelpe foresatte å komme i kontakt med [PPT](#) (Pedagogisk-psykologisk tjeneste).

PPT vil da gjøre en sakkyndig vurdering, og noen ganger vil den sakkyndige vurderingen gi barnet rett til spesialpedagogisk opplæring i barnehagen.

I de tilfellene hvor et barn har rett til spesialpedagogisk opplæring, skal barnehagen lage en plan for gjennomføringen av det spesialpedagogiske arbeidet rundt barnet.

Barnehagen vil få hjelp til dette arbeidet fra kommunens «Tett på» team.

Kommunens «Tett på» team består av spesialpedagoger, pedagoger og fagarbeidere som har kompetanse og erfaring med spesialpedagogisk arbeid i barnehagen. Deres oppgave er å bistå barnehagene i det spesialpedagogiske arbeidet.





## Barnehagens fagområder

*«Barna skal utvikle kunnskaper og ferdigheter innenfor alle fagområder gjennom undring, utforskning og skapende aktiviteter. Barnehagen skal bruke ulikt materiale og utstyr, teknologi og digitale verktøy, spill bøker og musikk i arbeidet med fagområdene. Fagområdene er i stor grad de fagområdene som barna senere møter som fag i skolen»  
(Rammeplan for barnehagen)*

Fagområdene som er omtalt i Rammeplanen er:

- Kommunikasjon, språk og tekst
- Kropp, bevegelse, mat og helse
- Kunst, kultur og kreativitet
- Natur, miljø og teknologi
- Antall, rom og form
- Etikk, religion og filosofi
- Nærmiljø og samfunn

<https://www.udir.no/laring-og-trivsel/rammeplan/>



<b>Fagområde</b>	<b>Kommunikasjon, språk og tekst</b>	<b>Kropp, bevegelse, mat og helse</b>	<b>Kunst, kultur og kreativitet</b>
<b>Progresjonsplan</b> 0-2 år	Barna skal få bli introdusert til det verbale og non-verbale språket, slik at de får et godt utgangspunkt til å utvikle et godt muntlig språk. Bli kjent med sanger, bøker, turtaking osv.	Få introduksjon til et sunt kosthold, og fysisk aktivitet inne og ute. Støtte barna i gå-trening, og gå i ulendt terreng. Lære og vaske hender.	Gi muligheter til å oppleve kunst og kultur, og få uttrykke seg estetisk. Bli introdusert for sanger, og ulike formingsmaterialer.
<b>Progresjonsplan</b> 2-3 år	Barna skal få erfaring med tekst. Tekster kan omfatte både skriftlige og muntlige fortellinger, poesi, dikt, rim, regler og sanger.	Barna skal få erfare å uttrykke seg gjennom kroppen. Gjennom kroppslig aktivitet lærer barna verden og seg selv å kjenne.	Gi barna et mangfold av sansing, opplevelse, eksperimentering og skapende virksomhet.
<b>Progresjonsplan</b> 3-4 år	La barna få bruke språket sitt og uttrykke følelser, ønsker og erfaringer. La de få erfaringer med å løse konflikter og skape positive relasjoner i lek og samvær. Lese bøker, samlingsstund osv.	Bevisstgjøring av kosthold. Kroppsbeherskelse/ bevissthet. Rytme, dans etter musikk. Jobbe inn gode rutiner for hygiene.	Bruke fantasien, kreativ tenkning og skaperglede til å uttrykke seg. Oppmuntre barna til å iakttå og observere.
<b>Progresjonsplan</b> 5-6 år	Uttrykke følelser, ønsker og erfaringer gjennom språket, løse konflikter og skape positive relasjoner i lek og samvær. Bli kjent med bøker, bilder, sanger, media osv.	Få en positiv selvoppfatning gjennom kroppslig mestring. Hoppetau. Kle seg selv. Lett førstehjelp. Riktig blyantgrep.	Teater, bildegalleri, historiesenter. Bruke ulike formingsuttrykk. Fantasi, kreativ tenkning og skaperglede.



<b>Fagområde</b>	<b>Natur, miljø og teknologi</b>	<b>Etikk, religion og filosofi</b>	<b>Nærmiljø og samfunn</b>	<b>Antall, rom og form</b>
<b>Progresjonsplan</b> 0-2 år	Få bli kjent med, og bli glad i naturen. Grave i jorda, finne insekter. Undre seg i naturen. Leke i sølepytter.	Bhg skal ta utg. pkt i hvert enkelt barns forutsetn., og det enkelte hjems bakgrunn. Synge for maten, være snille med hver-andre, dele og introdusere høytider.	Barnehagen skal bidra til at barna møter verden utenfor familien med tillit og nysgjerrighet.	Barna skal møte tall og telling i hverdagssituasjoner. Få mulighet til å leke med klosser i ulike former, vannlek, tegning og pusling.
<b>Progresjonsplan</b> 2-3 år	Barna skal få bli kjent med og få forståelse for planter, dyr, landskap, årstider og vær.	Skal bli introdusert for filosofi og religion. Lære om verden og mennesker og være med på å bevisstgjøre seg holdninger og verdier.	Barna skal få innblikk i lokal historie og tradisjoner. De skal føle tilknytning til nærmiljøet og bli kjent med kultur, arbeidsliv, tradisjon og levesett.	Barnehagen har et ansvar for å legge til rette for tidlig stimulering på tall, farger og begreper.
<b>Progresjonsplan</b> 3-4 år	Opplive glede ved å ferdes i naturen. Erfare hvordan teknikk kan brukes i leken og hverdags-livet, videreutvikle disse erfaringene. Inkludere friluftaktiviteter i barnas hverdag.	Utvikle toleranse, interesse og respekt for hverandre. Få kjennskap til kristne høytider og tradisjoner. Lære å sette ord på følelser.	Bli kjent med og delta i samfunnet gjennom opplevelse og erfaringer. Erfare at en er verdifull og unik, og erfare at ens valg og handlinger kan påvirke. Ta like mye hensyn til begge kjønn.	Opplive glede ved å utforske og leke med tall og former. Styrke barnas nysgjerrighet og leke med tall og former.
<b>Progresjonsplan</b> 5-6 år	Kunne bruke digitale verktøy som pc, iPad og kamera. Få erfaring med hvordan teknikk kan brukes i hverdagslivet og i lek.	Besøke kirken, delta på julespill. Sette ord på følelser og utvikle respekt. Bli kjent med religion, etikk og filosofi som en del av vår kultur og samfunn.	Utvikle tillit til egen deltagelse og påvirkning av fellesskapet. Bli kjent med Bukkøy og historiesenteret.	Erfare ulike typer størrelser og mål gjennom å sortere og sammenligne. Undre seg over ulikheter, likheter, størrelser og antall.





Liten  
og Trygg